

## LA STRUCTURE DES EXPLOITATIONS

Les terres libérées par la diminution du nombre des exploitations agricoles vont plus à l'agrandissement qu'à l'installation. Cette évolution va de pair avec le développement des formes de gestions sociétaires.



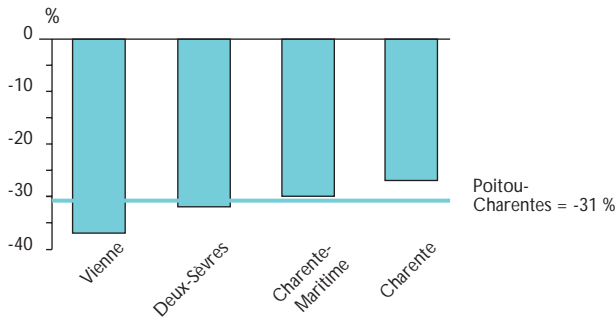
I A A T

# STRUCTURE DES EXPLOITATIONS

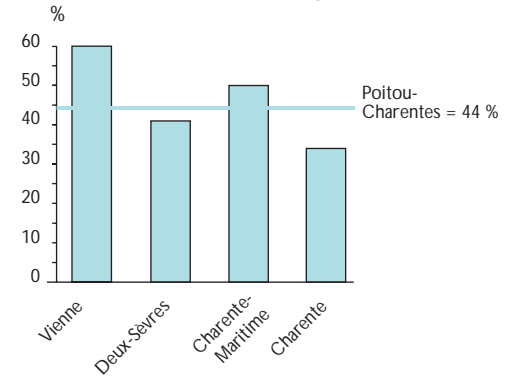
Source : AGRESTE - RGA 1988, Enquête Structure 1995

## Évolution du nombre d'exploitations et de leur taille moyenne

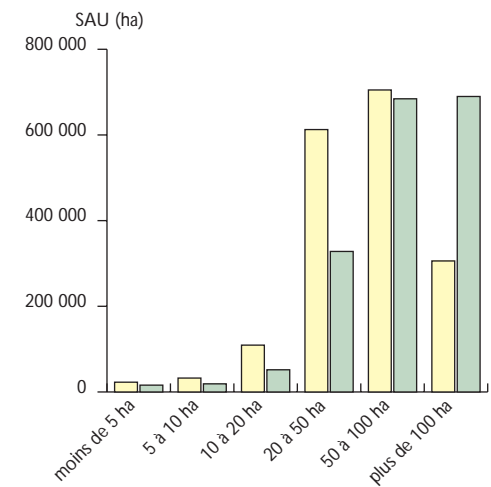
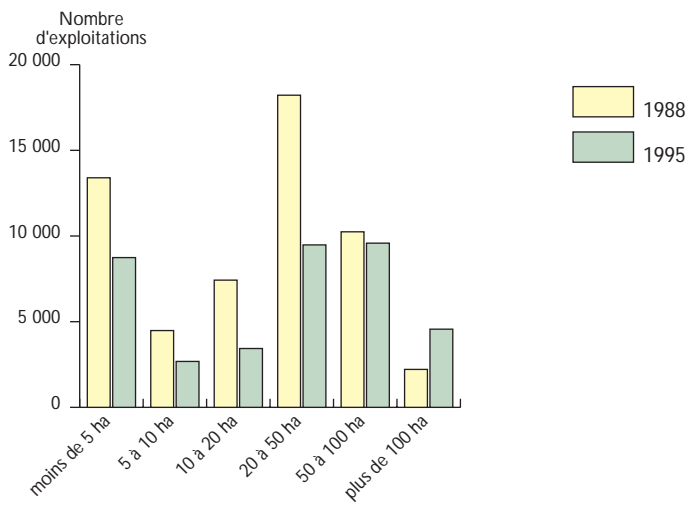
Évolution du nombre d'exploitations



Évolution de la taille moyenne

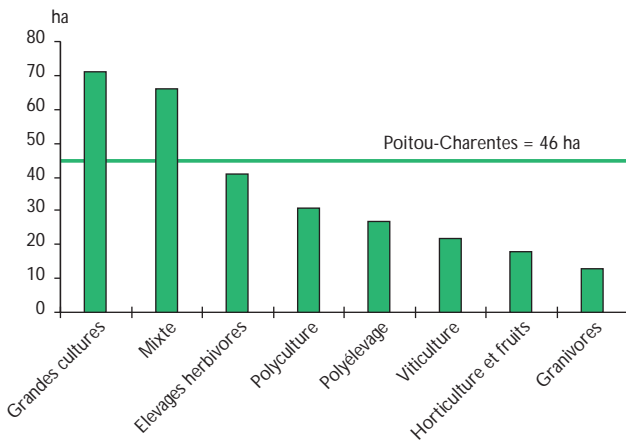


## Répartition du nombre d'exploitations et de leur SAU selon leur taille

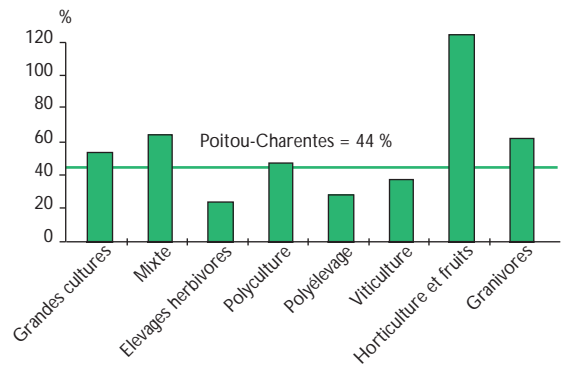


## Taille moyenne des exploitations selon l'orientation technico-économique

Situation en 1995

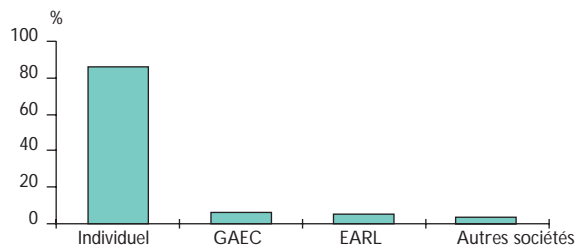


Évolution entre 1988 et 1995

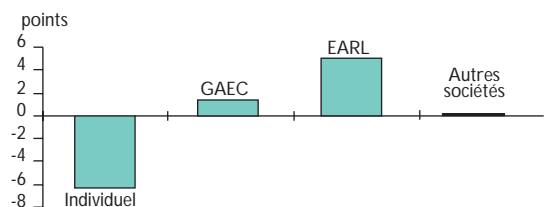


## Répartition des exploitations selon le statut

Situation en 1995



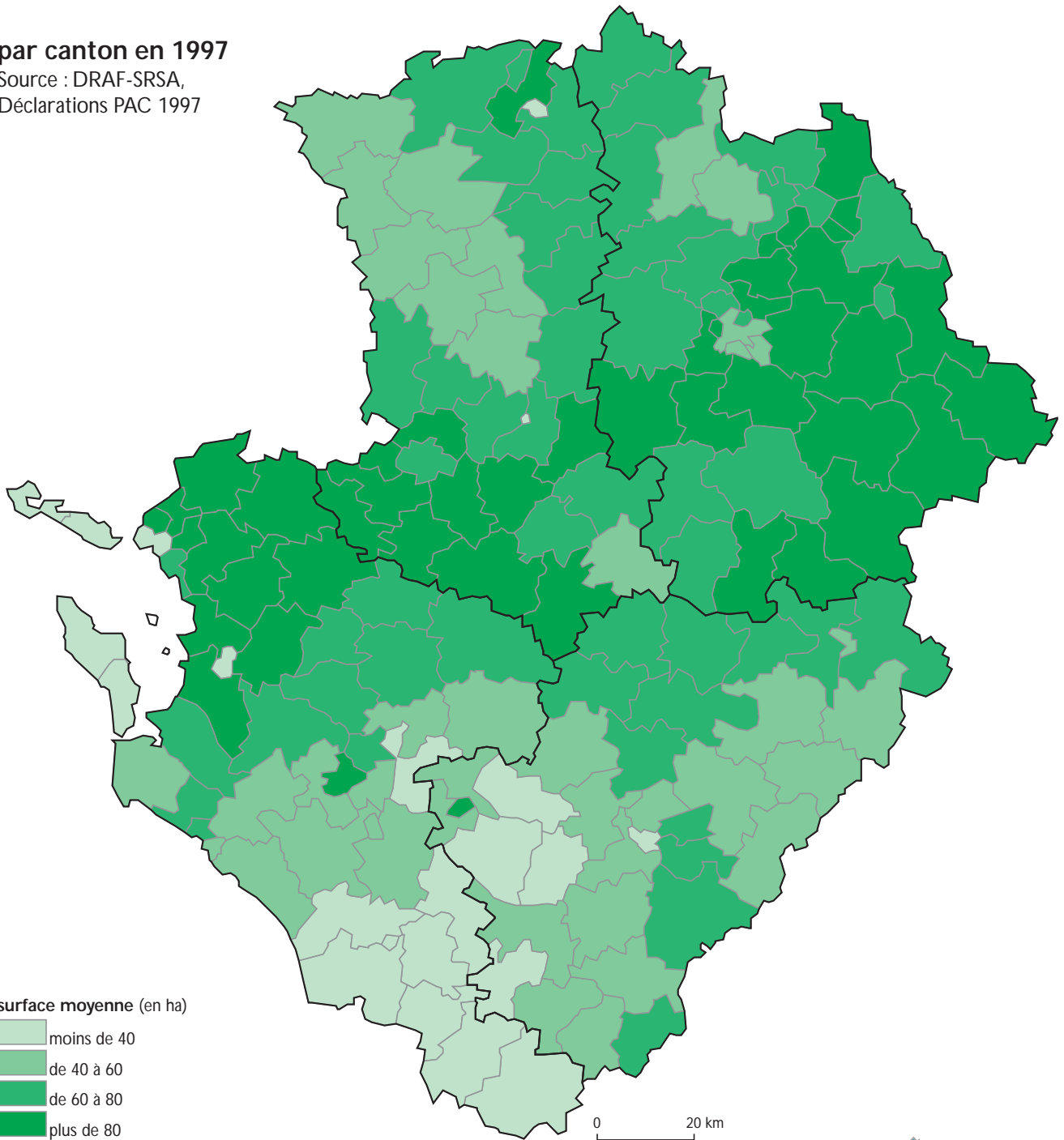
Évolution entre 1988 et 1995



# TAILLE MOYENNE DES EXPLOITATIONS

par canton en 1997

Source : DRAF-SRSA,  
Déclarations PAC 1997



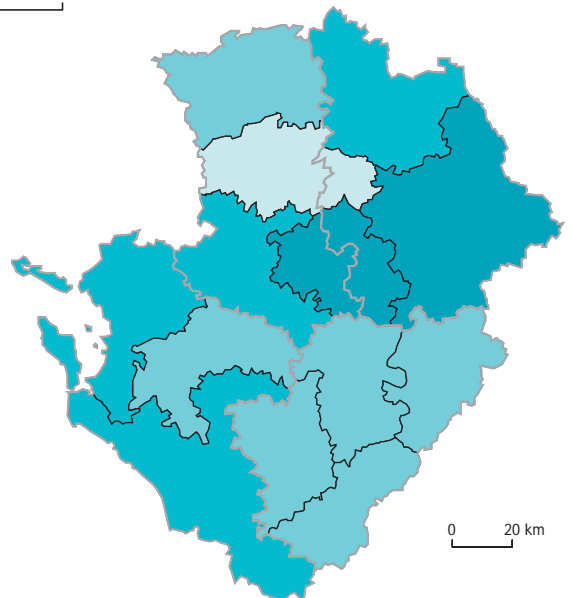
## Évolution entre 1988 et 1995 par régions agricoles regroupées

Source : RGA 1988, Enquête Structure 1995

Évolution de la taille moyenne  
(en %)

- moins de 30
- de 34 à 43
- de 47 à 56
- plus de 68

Poitou-Charentes = 44 %  
France = 38 %



## DÉFINITIONS

### SAU

Surface agricole utilisée

### OTEX

Orientation technico-économique des exploitations

Après calcul de la contribution des différentes productions à la marge brute totale d'une exploitation, l'orientation est déterminée par la ou les marges brutes partielles dominantes (pour plus d'information, se reporter à la note méthodologique)

### GAEC

Groupement agricole d'exploitation en commun

### EARL

Exploitation agricole à responsabilité limitée

### FVD

Faire-valoir direct

Surfaces qui sont la propriété de l'exploitant agricole

## LA STRUCTURE DES EXPLOITATIONS : EN BREF

La diminution du nombre d'exploitations agricoles se poursuit à un rythme élevé en Poitou-Charentes. Ainsi près de 21 000 exploitations ont disparu depuis 1988 soit un taux annuel de diminution de 4,5 %, supérieur au taux français. Les mesures de retraite et pré-retraite agricoles ont favorisé la cessation d'activité de nombreux agriculteurs de plus de 55 ans, sans que les installations puissent compenser ces départs.

### Terres disponibles : de moins en moins pour l'installation

Ce phénomène a surtout contribué à agrandir la taille des exploitations en place, à un rythme plus élevé dans la région qu'en France. La taille moyenne des exploitations atteint ainsi 51 ha en 1997. Ce sont principalement les exploitations de

plus de 100 ha de SAU qui ont bénéficié de cet agrandissement. Cette catégorie est en effet la seule à voir le nombre de ses unités augmenter ; elles détiennent plus de 40 % de la SAU alors qu'elles ne représentent que 15 % des exploitations. La taille moyenne des exploitations varie fortement selon le niveau d'activité du chef d'exploitation. Lorsque celui-ci est agriculteur à temps plein, la surface moyenne cultivée atteint 68 ha, alors qu'elle n'est plus que de 32 ha pour les exploitations gérées par des pluri-actifs et de seulement 8 ha pour celles des retraités.

### Augmentation de la SAU principalement pour les grandes cultures

La restructuration ne s'est pas opérée de façon unifor-

me sur l'ensemble du territoire, les zones de grandes cultures en ont été les principales bénéficiaires. Elles ont donc subi une mutation plus forte que les zones viticoles et d'élevage.

### Développement des formes de gestion sociétaires

L'agrandissement des exploitations et l'accroissement du capital d'exploitation ont induit une évolution du statut des exploitations avec le développement constant des formes sociétaires de gestion. La moitié des installations se font en groupements agricoles d'exploitation en commun (GAEC). Depuis 1988 (année de la création), la constitution d'exploitations agricoles à responsabilité limitée (EARL) a connu un essor spectaculaire notamment pour des raisons fiscales.

## POUR EN SAVOIR PLUS

Direction régionale  
de l'agriculture et de la  
forêt (DRAF)  
Service régional  
de statistique agricole  
(SRSA)

20, rue de la Providence  
BP 537  
86020 Poitiers Cedex

### Répartition des exploitations selon leur taille en SAU

Source : AGRESTE - RGA 1988 et enquête Structure 1997

		< 5 ha	5 - 10 ha	10 - 20 ha	20 - 50 ha	50 - 100 ha	100 ha et plus	Total	SAU moyenne en ha
Charente	1997	1 880	570	1 040	2 690	2 000	920	9 100	42
	1988	2 837	1 295	2 146	4 764	2 095	334	13 471	29
Charente-Maritime	1997	2 550	730	680	2 800	2 450	1 220	10 430	45
	1988	4 199	1 395	2 397	4 735	2 527	513	15 766	28
Deux-Sèvres	1997	2 060	710	540	2 210	2 550	1 160	9 230	50
	1988	3 359	985	1 749	5 378	2 847	460	14 778	32
Vienne	1997	1 310	320	360	940	1 980	1 940	6 850	73
	1988	3 003	807	1 133	3 341	2 956	907	12 147	40
Poitou-Charentes	1997	7 800	2 330	2 620	8 640	8 980	5 240	35 610	51
	1988	13 398	4 482	7 425	18 218	10 425	2 214	56 162	32
France	1997	182 350	61 830	74 970	158 950	125 670	76 070	679 840	42
	1988	278 252	111 925	166 548	288 055	128 261	43 714	1 016 755	28