

L'ÉCONOMIE DES EXPLOITATIONS AGRICOLES

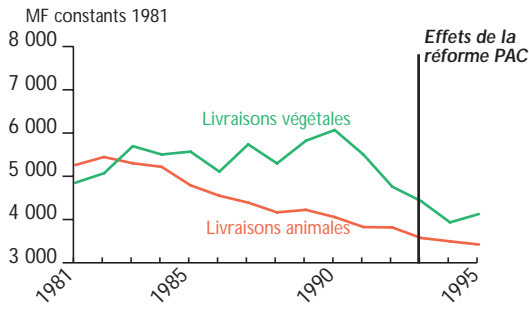
Globalement les résultats économiques des exploitations de la région sont voisins de la moyenne nationale, mais les performances varient sensiblement selon les régions naturelles et les orientations, certains secteurs étant très performants notamment dans les productions animales.



I A A T

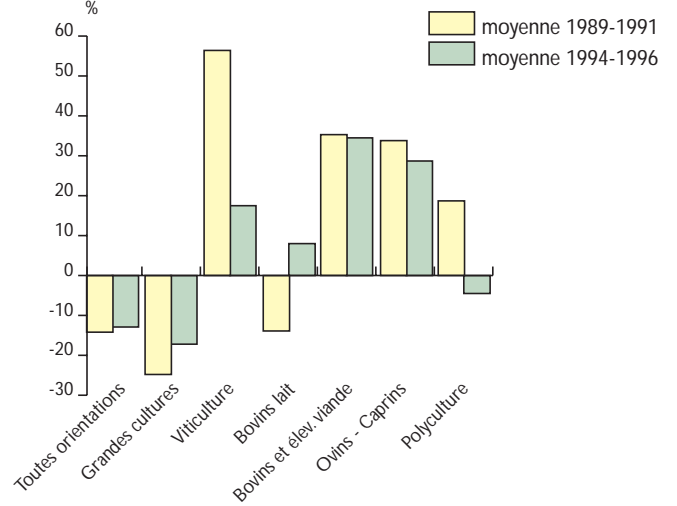
LES LIVRAISONS AGRICOLES

Source : AGRESTE - Comptes départementaux et régionaux de l'agriculture



PRODUIT À L'HECTARE

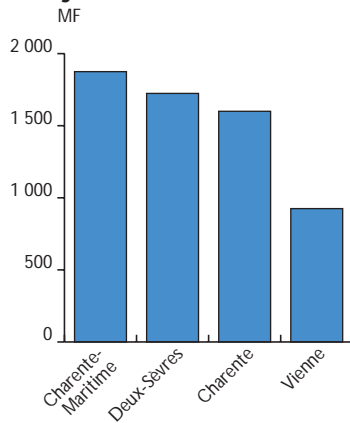
écart de Poitou-Charentes à la moyenne nationale
Source : RICA



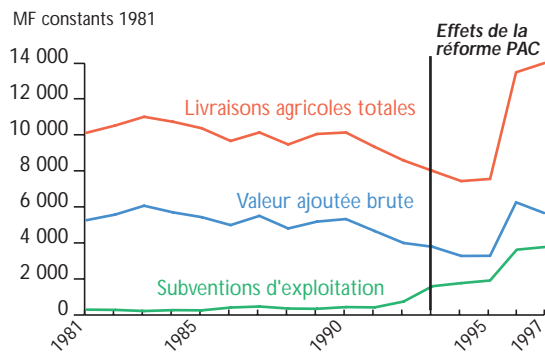
VALEUR AJOUTÉE DE L'AGRICULTURE

Source : AGRESTE - Comptes départementaux et régionaux de l'agriculture

Valeur ajoutée brute 1995



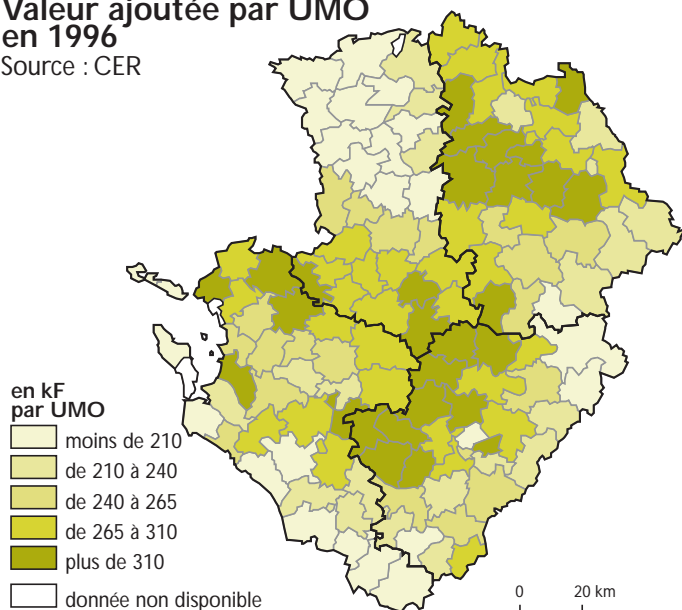
Évolution en Poitou-Charentes



LA PRODUCTIVITÉ DU TRAVAIL

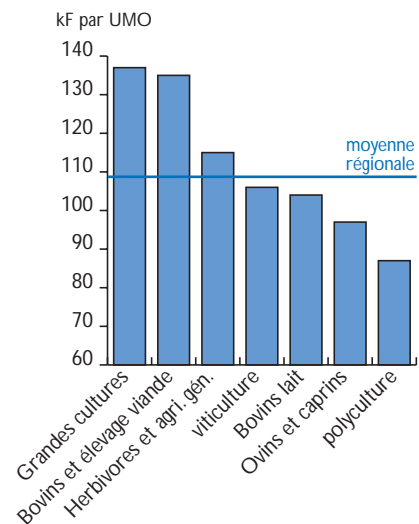
Valeur ajoutée par UMO en 1996

Source : CER



Revenu par UMO en 1997

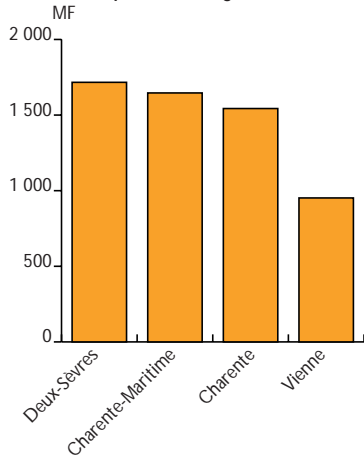
Source : AGRESTE - RICA 1997



LA PRODUCTIVITÉ DU SOL

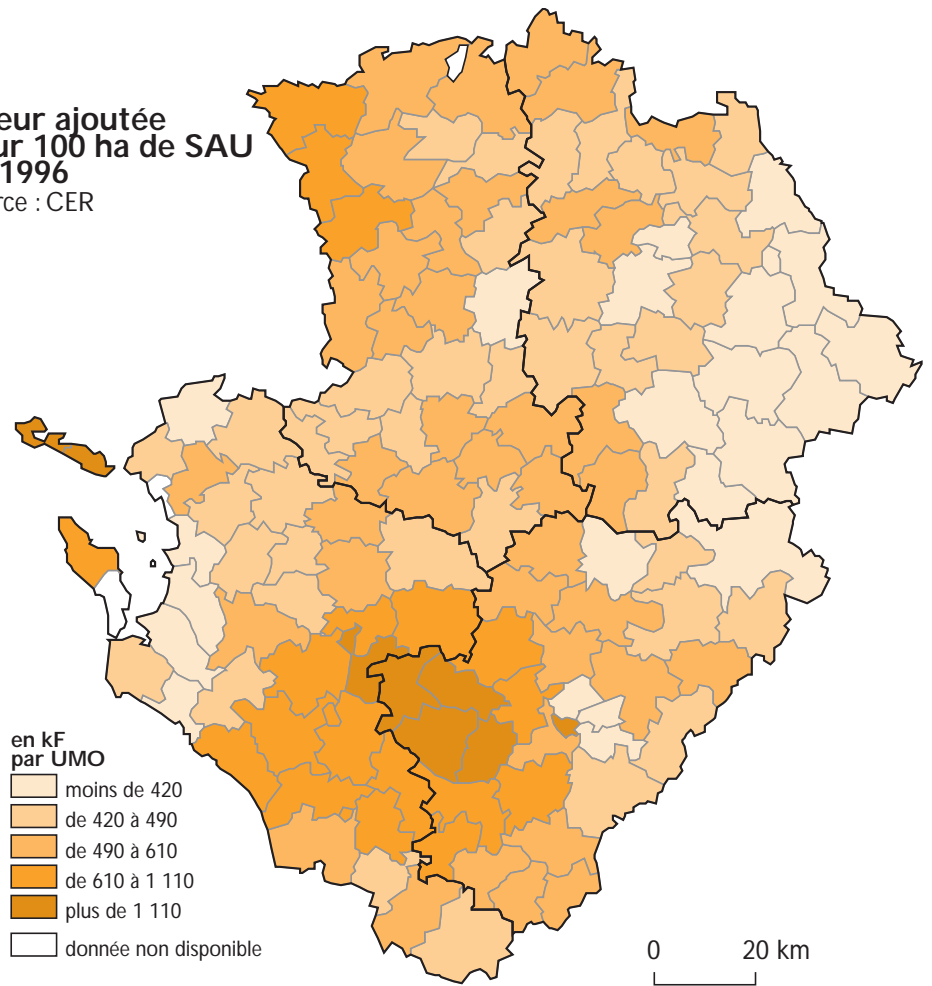
valeur ajoutée en 1997

Source : AGRESTE, les comptes de l'agriculture



valeur ajoutée pour 100 ha de SAU en 1996

Source : CER

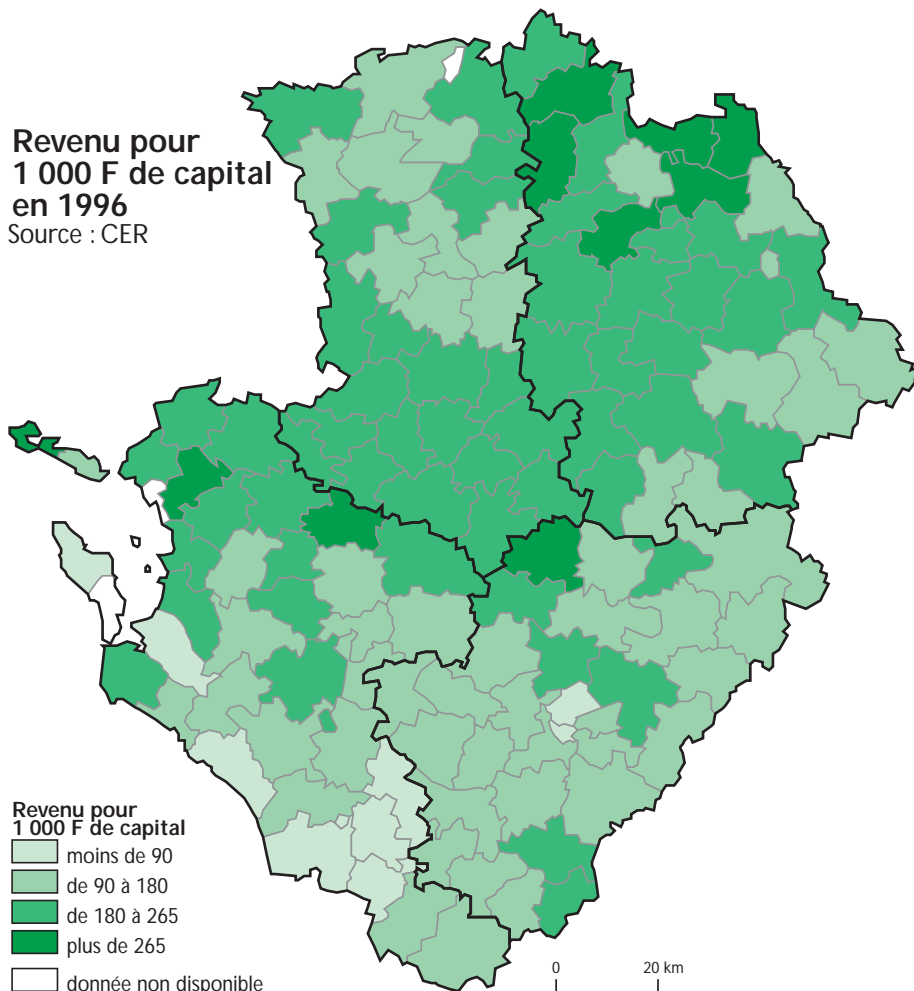


0 20 km

LA RÉMUNÉRATION DU CAPITAL EN 1996

Revenu pour 1 000 F de capital en 1996

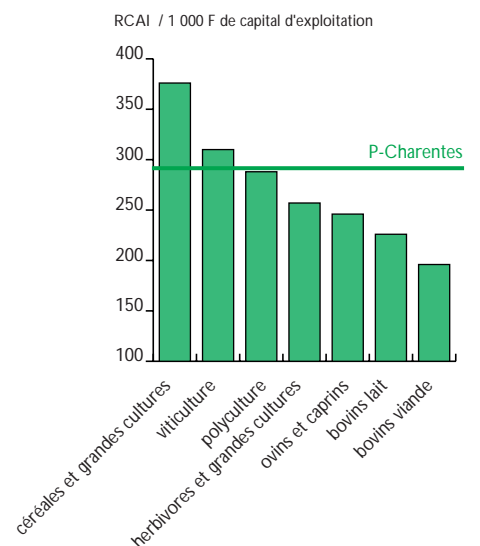
Source : CER



0 20 km

en 1995

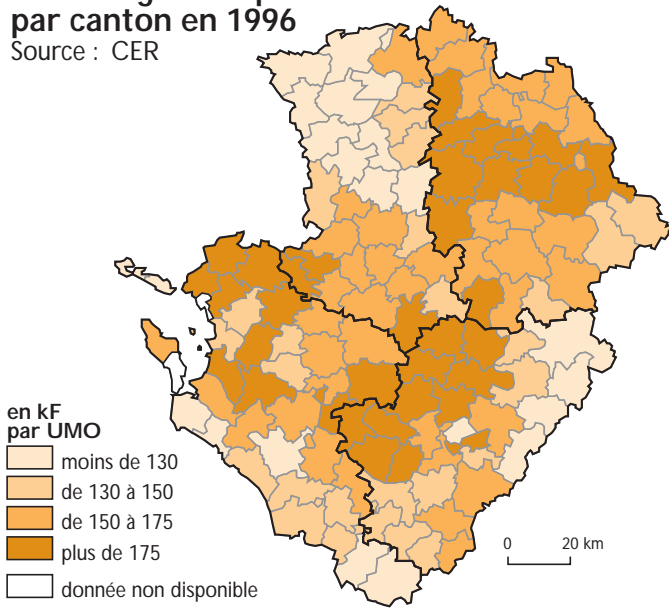
Source : RICA



LES CHARGES DES EXPLOITATIONS

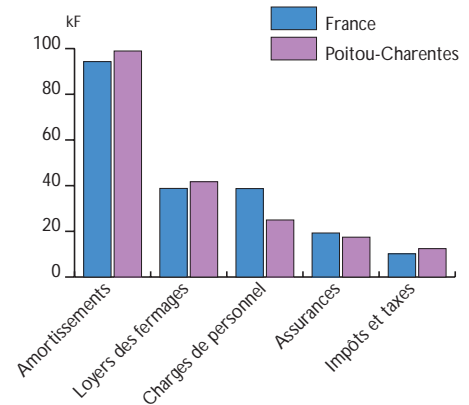
Les charges d'exploitation par canton en 1996

Source : CER



Principaux postes de charges d'exploitation en 1995

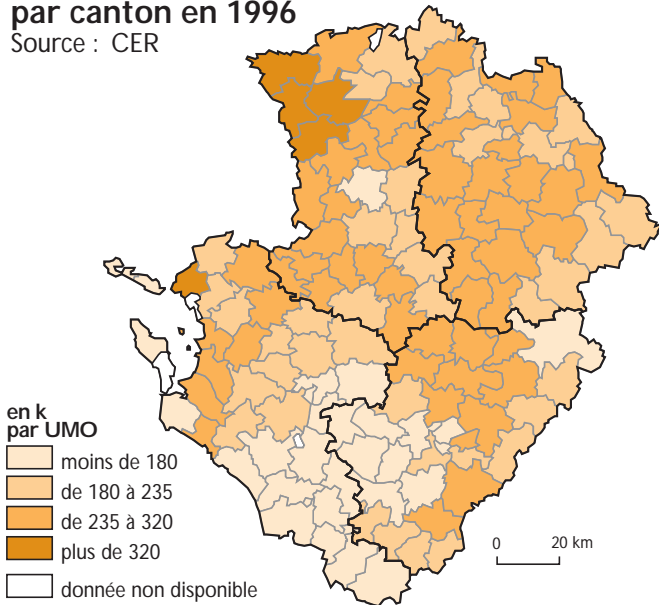
Source : RICA



LES CONSOMMATIONS INTERMÉDIAIRES

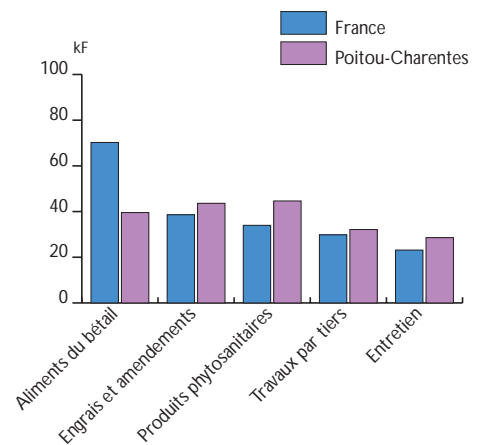
Les consommations intermédiaires par canton en 1996

Source : CER



Principaux postes de consommations intermédiaires en 1995

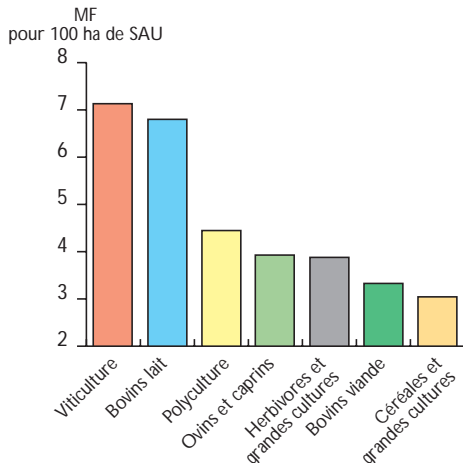
Source : RICA



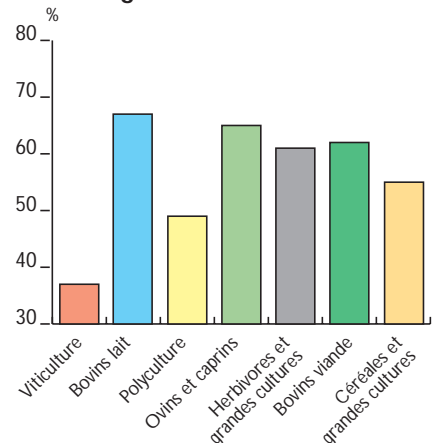
Les consommations intermédiaires selon les orientations économiques en 1995

Source : AGRESTE - RICA 1995

Pour 100 ha de SAU



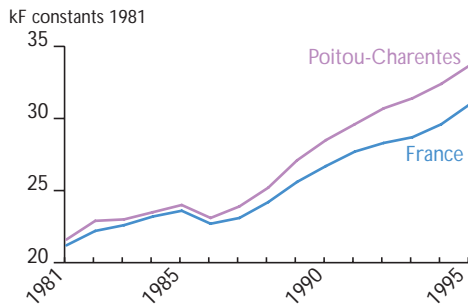
Part dans les charges totales



LES CHARGES DE MÉCANISATION DES EXPLOITATIONS

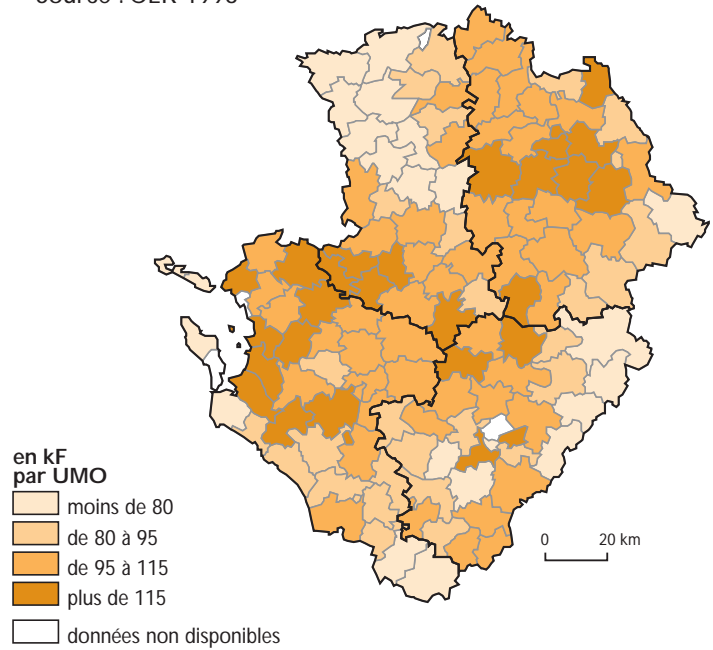
Charges de mécanisation par UTA

Source : AGRESTE - Comptes départementaux et régionaux de l'agriculture



Situation en 1996 par canton

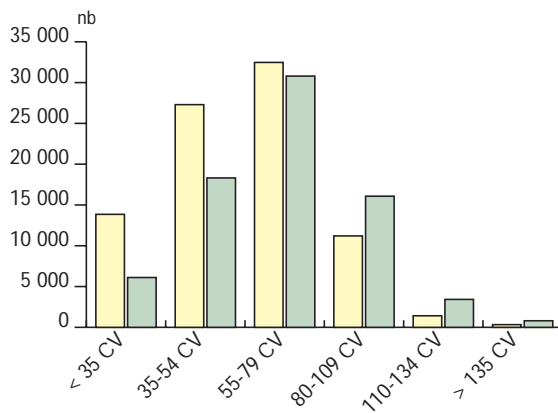
Source : CER 1996



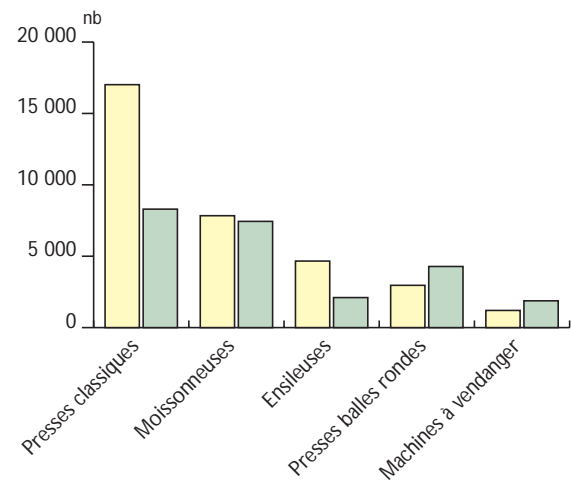
LE MATÉRIEL DES EXPLOITATIONS AGRICOLES

Source : AGRESTE - RGA 1988, Enquête Structure 1995

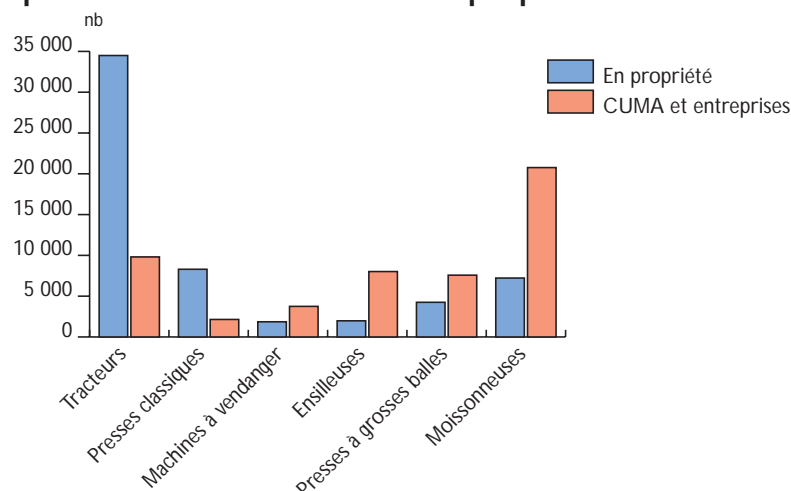
Nombre de tracteurs selon la puissance



Matériel de récolte



Répartition du matériel selon le propriétaire en 1995



DÉFINITIONS

Valeur ajoutée

Différence entre la valeur des biens produits et celle des consommations intermédiaires

Productivité

Rapport entre un critère d'activité (production ou valeur ajoutée) et un facteur de production (travail, capital ou foncier)

UMO - UTA

Unité de main d'œuvre

Unité de travail annuel

Représente le travail effectué par une personne à plein temps pendant une année

Charges d'exploitation

Poste comprenant l'amortissement, les frais financiers, les frais de personnels, les impôts et taxes, les loyers et fermages et les assurances

Consommations intermédiaires

Biens et services consommés dans le processus courant d'exploitation

RCAI

Résultat courant avant impôts

Lié aux activités courantes de l'exploitation

Capital d'exploitation

Partie de l'actif immobilisé comprenant les bâtiments, le matériel, l'outillage et les animaux reproducteurs

RICA

Réseau d'information comptable agricole, commun à l'Union européenne

L'ÉCONOMIE DES EXPLOITATIONS AGRICOLES : EN BREF

Une orientation végétale confirmée

La valeur des livraisons agricoles animales est en régression constante depuis le début des années 80, seules les filières lait de chèvre et hors-sol arrivent à maintenir leur position. L'évolution de la valeur des livraisons agricoles végétales a été plus contrastée : leur place prépondérante est constante grâce, surtout, à la viticulture, les grandes cultures donnant des résultats inférieurs à la moyenne nationale.

Importance de la valeur ajoutée agricole

La part de la valeur ajoutée agricole dans le produit intérieur brut se situe à 3,8 % en Poitou-Charentes, soit nettement au dessus du niveau national (2,1 %) ce qui traduit l'importance de l'agriculture dans l'économie

régionale. Notons qu'en 1992, les règles ont été changées puisque le soutien financier apporté à l'agriculture a été déconnecté du prix de vente et remplacé par des aides directes, modifiant ainsi à la baisse le montant des livraisons et par là même la valeur ajoutée.

Disparité des revenus

Le résultat courant avant impôts (RCAI) moyen des exploitations en Poitou-Charentes est révélateur des différents systèmes de production de la région, les grandes cultures assurant généralement un revenu élevé, l'élevage traditionnel (bovin viande, ovin) offrant les revenus les plus faibles. Du fait des achats d'aliments, la part des consommations intermédiaires est plus importante en élevage, qu'en grandes cultures et

qu'en viticulture. Les élevages herbivores à orientation viande sont plus extensifs et plus autonomes que les systèmes laitiers et viticoles dont les niveaux de charges d'exploitation sont élevés : poids du foncier, frais de personnels et de mécanisation.

Les comptes départementaux reflètent les caractéristiques propres à chaque département : la viticulture et les productions céréalières et oléagineuses caractérisent les départements charentais, l'élevage et les productions hors-sol expliquent le niveau élevé des consommations intermédiaires dans les Deux-Sèvres, les grandes cultures de la Vienne produisent une valeur ajoutée nettement inférieure à celle des autres départements, compensée par des subventions d'exploitation.

Comptes départementaux de l'agriculture en 1997

Source : AGRESTE - Les comptes de l'agriculture

	unité : en MF (sauf RBE par exploitation en F)					Revenu Brut d'exploitation	
	Livraisons	Consommations intermédiaires	Valeur ajoutée	Subventions d'exploitation	Charges d'exploitations	de la branche	par exploitation
Charente	3 186,9	1 643,7	1 543,2	666,9	731,5	1 491,6	156 174
Charente-Maritime	3 585,6	1 939,3	1 646,3	895,1	904,7	1 653,7	145 202
Deux-Sèvres	4 811,3	3 094,8	1 716,5	956,2	732,2	1 960,5	198 137
Vienne	2 709,3	1 757,3	952,0	1 020,5	543,2	1 440,1	194 159
Poitou-Charentes	14 293,1	8 435,1	5 858,0	3 538,7	2 911,6	6 545,9	171 151

Résultats pour quelques systèmes de production en 1997

Source : AGRESTE - RICA

Moyenne par exploitation en kF	France entière toutes exploitations	Poitou-Charentes							
		Toutes exploitations	Céréales et grandes cultures	Viticulture hors AOC et VDQS	Bovins lait	Bovins viande	Ovins caprins	Polyculture	Herbivores et agr. gén.
Nb d'exploitations représentées	405 603	19 953	6 064	2 745	894	1 191	2 130	2 692	2 683
Surface agricole utilisée (ha)	64,1	79,0	112,1	38,0	60,0	69,5	68,1	63,4	97,7
Nb d'UTA	1,8	1,7	1,4	2,2	1,5	1,4	1,4	1,8	1,7
Capital d'exploitation	731,4	644,5	501,3	739,2	688,3	936,5	563,0	530,3	758,2
Valeur ajoutée hors fermage	307,1	263,3	162,1	542,2	248,6	120,3	136,2	283,0	212,2
Excédent brut d'exploitation	329,3	333,8	342,3	428,1	282,0	265,5	222,5	310,1	333,6
Subventions d'exploitation	118,1	166,9	273,4	43,9	72,5	179,1	125,7	122,2	194,4
Résultat courant avant impôts (RCAI)	200,7	185,0	188,7	229,7	155,8	183,8	138,7	153,0	194,9
RCAI par hectare	3,1	2,3	1,7	6,0	2,6	2,6	2,0	2,4	2,0
RCAI par UTA	109,7	109,5	137,7	106,3	104,6	135,1	97,7	87,0	115,3
RCAI par capital d'exploitation*	274,4	287,1	376,4	310,7	226,3	196,2	246,4	288,6	257,0

* RCAI multiplié par 1 000 et divisé par le capital d'exploitation

POUR EN SAVOIR PLUS

Direction régionale de l'agriculture et la forêt (DRAF)
Service régional de statistique agricole (SRSA)

20, rue de la Providence BP 537
86020 Poitiers cedex