

## LES CÉRÉALES

Dans un contexte porteur, la vocation céréalière du Poitou-Charentes s'est affirmée en s'appuyant sur des conditions naturelles favorables à la qualité et sur des structures de production qui se sont adaptées.

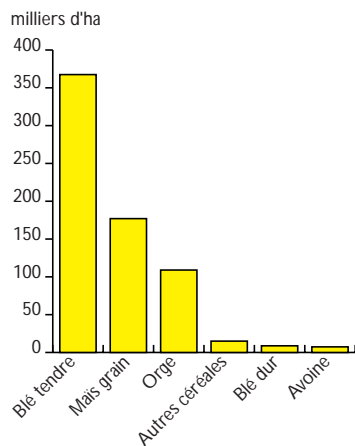


I A A T

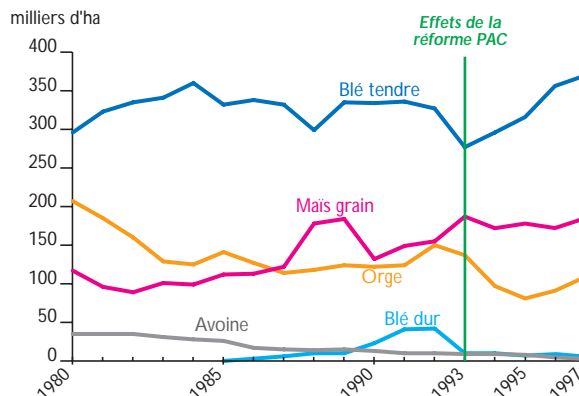
# IMPORTANCE DES PRINCIPALES CÉRÉALES

Source : AGRESTE - Statistique Agricole Annuelle

## Répartition en 1997

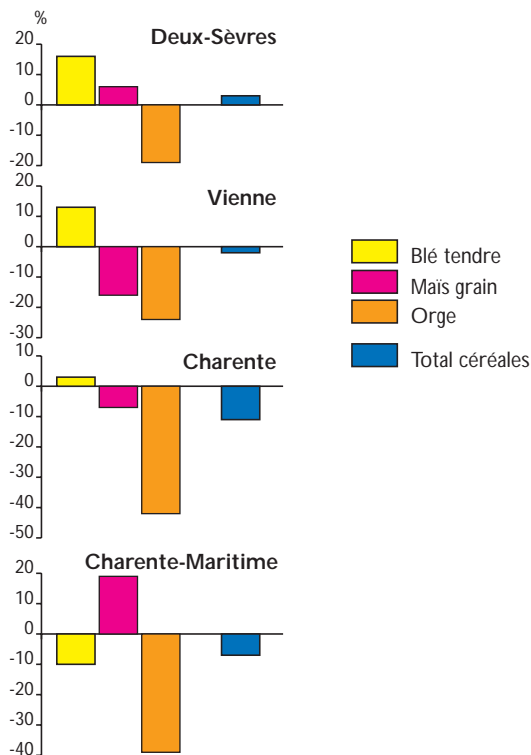


## Évolution 1980-1995



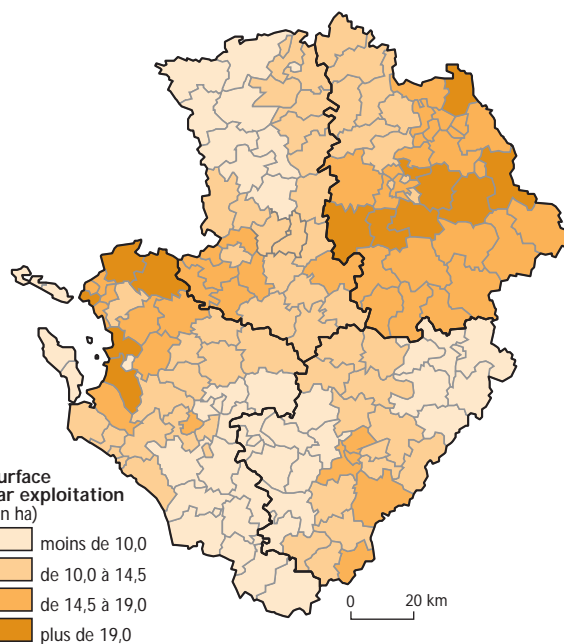
## ÉVOLUTION DE LA SURFACE DES PRINCIPALES CÉRÉALES (entre 1988 et 1995)

Source : AGRESTE - Statistique Agricole Annuelle



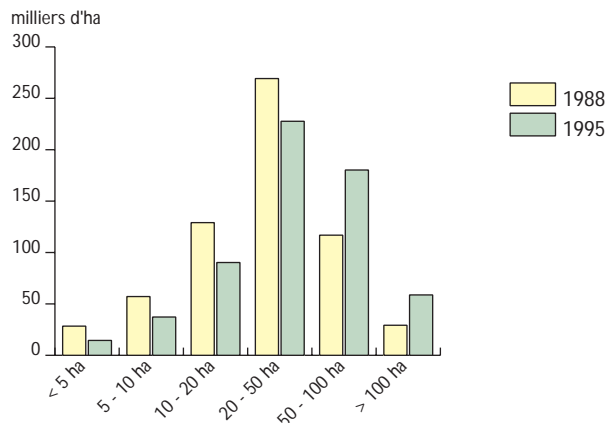
## SURFACES MOYENNES EN CÉRÉALES PAR EXPLOITATION EN 1995

Sources : ONIC, SIDO, SCEES



## ÉVOLUTION DE LA SURFACE EN CÉRÉALES SELON LA TAILLE DES EXPLOITATIONS CÉRÉALIÈRES ENTRE 1988 ET 1995

Source : SCEES - RGA 1988, Enquête Structure 1995

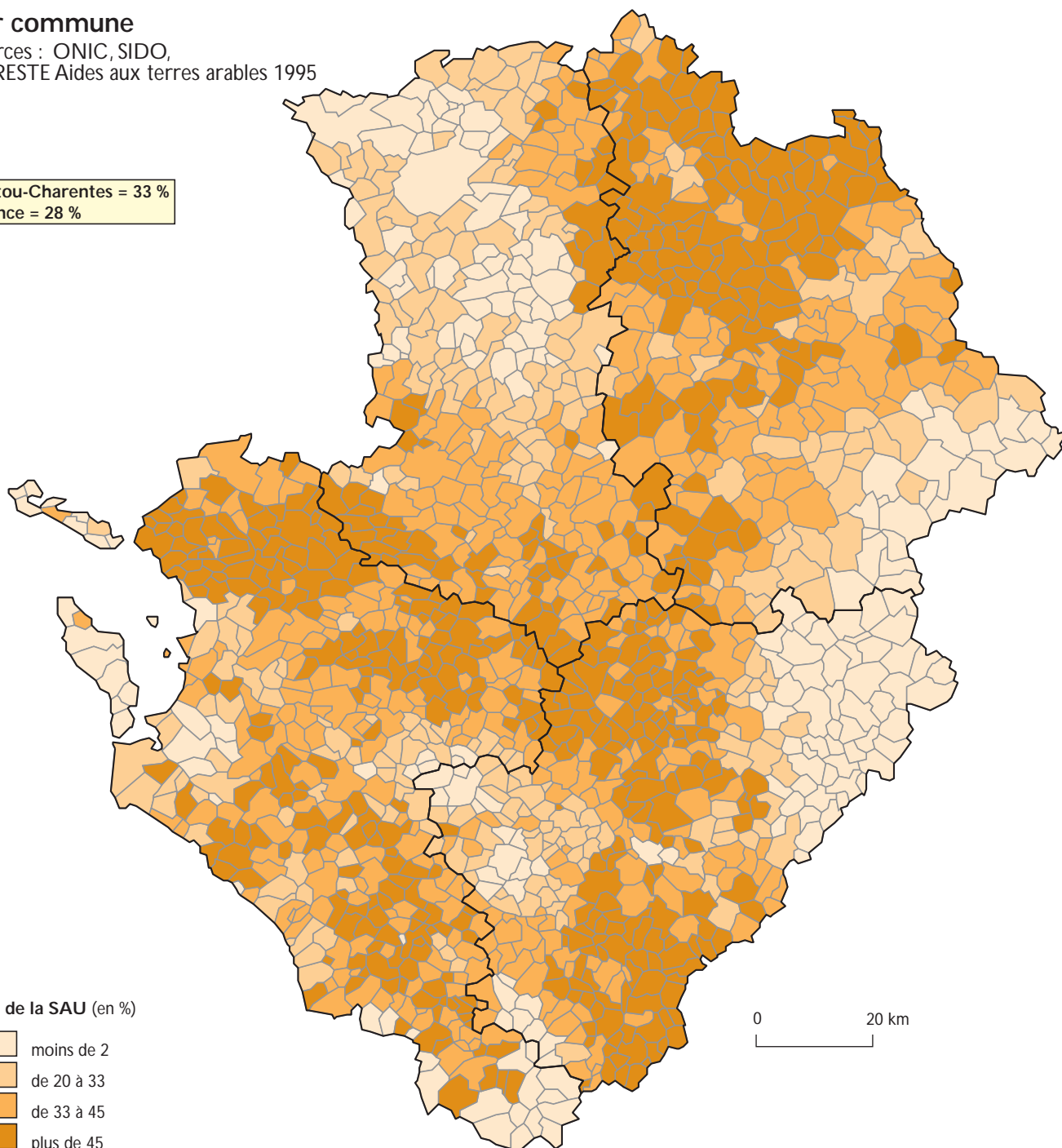


# LES CÉRÉALES EN 1995

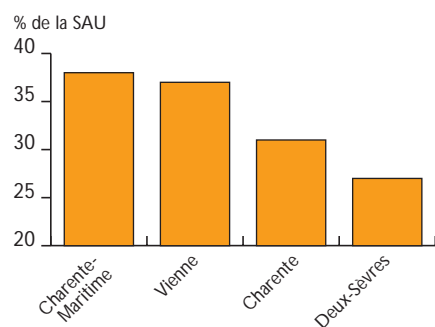
## par commune

Sources : ONIC, SIDO,  
AGRESTE Aides aux terres arables 1995

Poitou-Charentes = 33 %  
France = 28 %

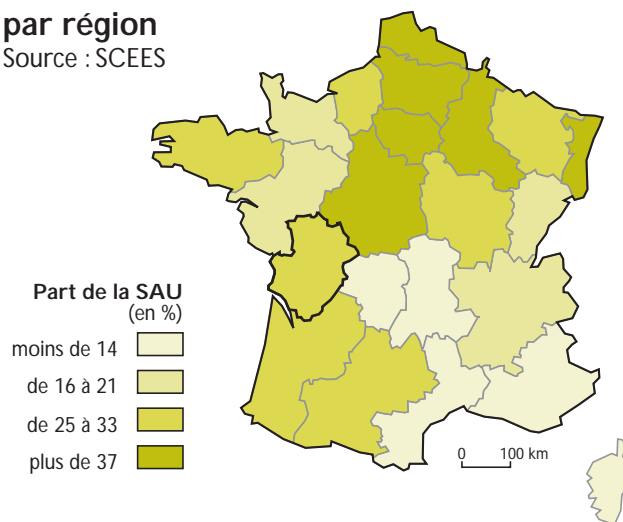


## par département



## par région

Source : SCEES



# LE BLÉ TENDRE

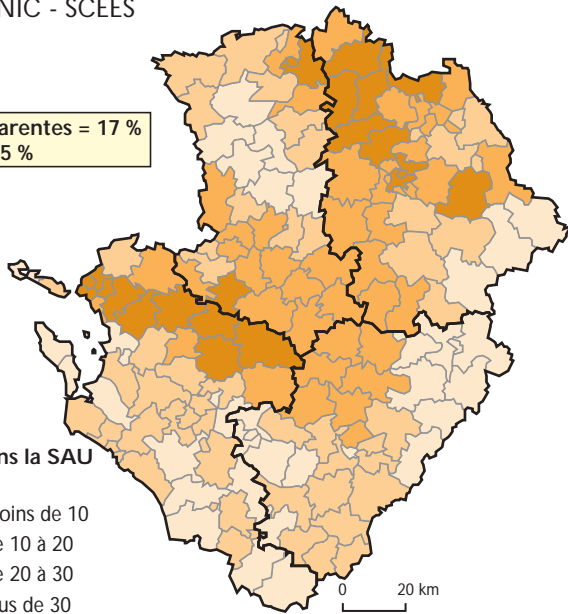
## par canton en 1995

Source : ONIC - SCEES

Poitou-Charentes = 17 %  
France = 15 %

Part dans la SAU  
(en %)

- moins de 10
- de 10 à 20
- de 20 à 30
- plus de 30

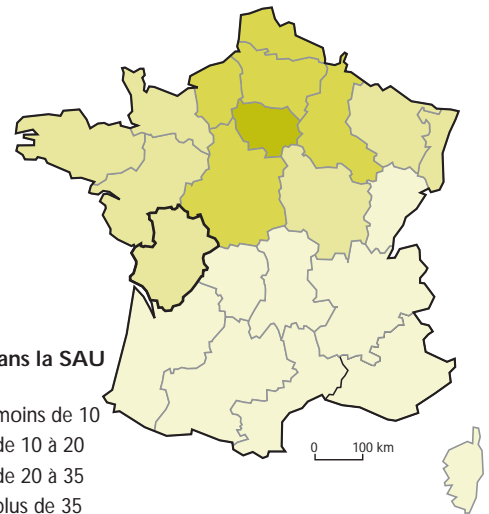


## par région en 1995

Source : AGRESTE -  
Statistique Agricole Annuelle

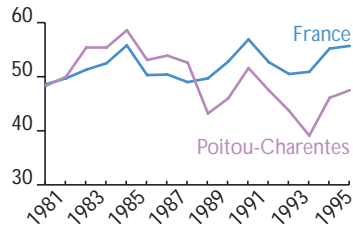
Part dans la SAU  
(en %)

- moins de 10
- de 10 à 20
- de 20 à 35
- plus de 35



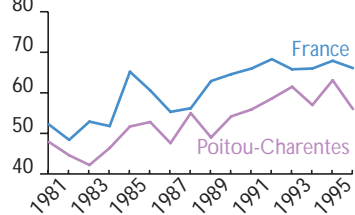
## Évolution de la production

% du total céréales



## Évolution du rendement

q/ha



# LE BLÉ DUR

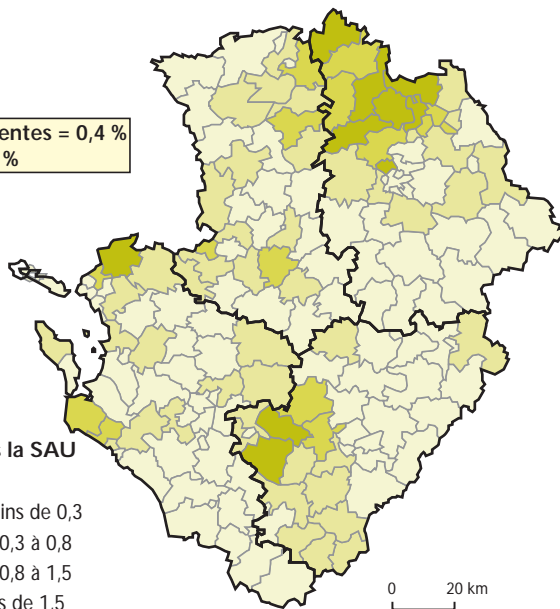
## par canton en 1995

Source : ONIC - SCEES

Poitou-Charentes = 0,4 %  
France = 0,8 %

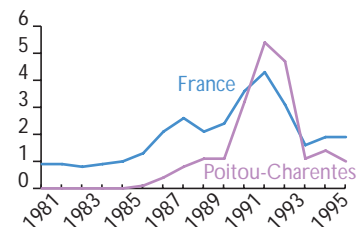
Part dans la SAU  
(en %)

- moins de 0,3
- de 0,3 à 0,8
- de 0,8 à 1,5
- plus de 1,5



## Évolution de la production

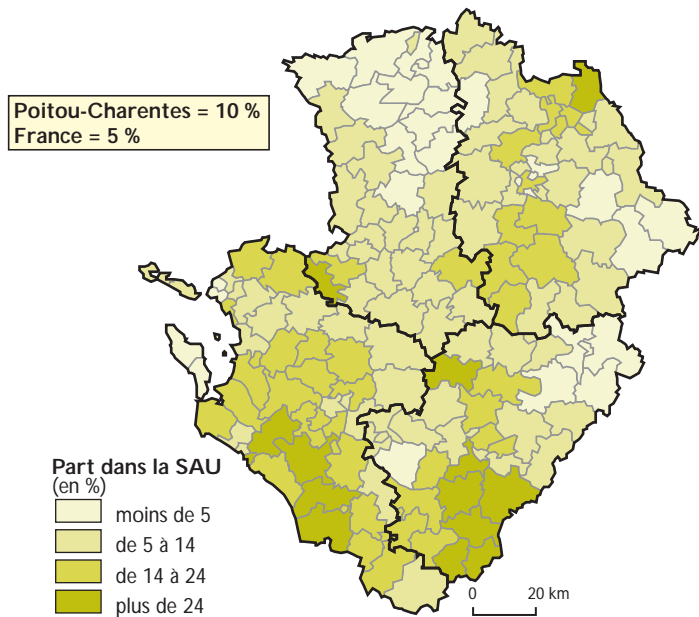
% du total céréales



# LE MAÏS GRAIN

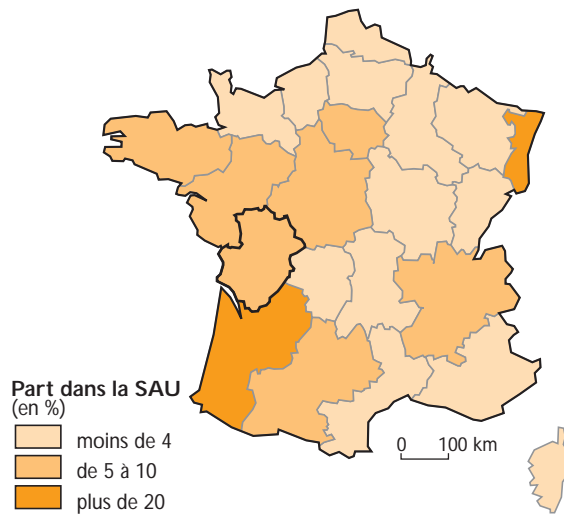
## par canton en 1995

Source : ONIC - SCEES

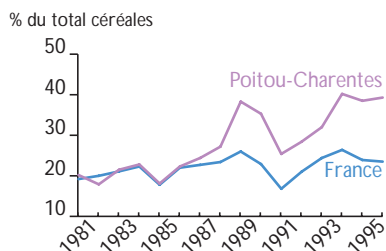


## par région en 1995

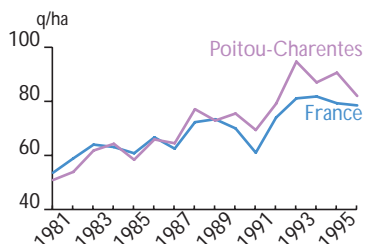
Source : AGRESTE -  
Statistique Agricole Annuelle



## Évolution de la production



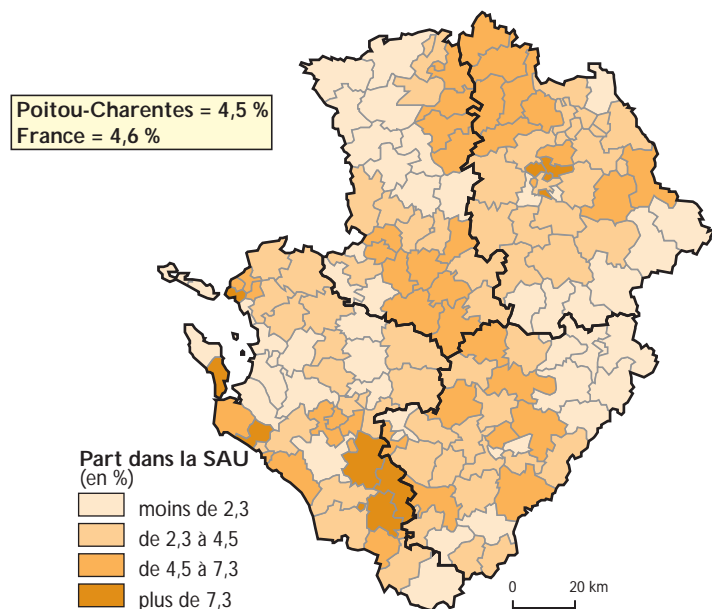
## Évolution du rendement



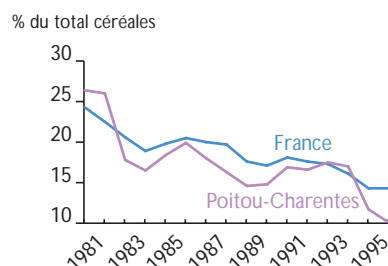
# L'ORGE

Source : ONIC - SCEES

## par canton en 1995



## Évolution de la production



## DÉFINITIONS

### SAU

Surface agricole utilisée

### Céréales

Plantes cultivées principalement pour leur grain pour la consommation humaine ou animale (ne sont pas prises en compte celles utilisées en fourrage tel le maïs ensilage)

### Blé dur

Variété employée principalement en alimentation humaine sous forme de semoule et pâtes alimentaires

### Céréales secondaires

Orge et avoine, essentiellement destinées à l'alimentation animale, ainsi que pour la brasserie dans le cas de l'orge

## POUR EN SAVOIR PLUS

Direction régionale  
de l'agriculture et de la  
forêt (DRAF)

Service régional de statistique agricole (SRSA)

20, rue de la Providence  
BP 537

86020 Poitiers cedex

Office national  
interprofessionnel des  
céréales (ONIC)

26, rue Gay-Lussac  
86000 Poitiers

## LES CÉRÉALES : EN BREF

Conséquence de la progression régulière depuis plusieurs décennies des surfaces qui leur sont consacrées, les céréales tiennent maintenant une place importante dans l'agriculture du Poitou-Charentes puisqu'elles occupent un tiers de la SAU et représentent 20 % de la valeur des livraisons agricoles.

Avec près de 370 000 ha, soit plus de la moitié de la sole céréalière, le blé a retrouvé la place qu'il occupait avant la réforme de la PAC. Ce sont principalement les céréales secondaires (orge et avoine), ainsi que le blé dur, qui ont pâti de cette réforme. Les premières ont perdu plus du tiers de leur surface, et la superficie consacrée au blé dur a été divisée par quatre. La diminution du prix du blé tendre a entraîné son utilisation accrue dans la fabrication des aliments du bétail au détriment des céréales secondaires. Pour

le blé dur, par suite du non classement de la région Poitou-Charentes en zone de production traditionnelle, le montant de l'aide compensatoire n'est pas suffisamment incitatif.

Le maïs n'a marqué qu'un très léger fléchissement et a dépassé les 175 000 ha qu'il avait atteint en 1993. L'augmentation des surfaces en maïs depuis 1980 est concomitante du développement de l'irrigation ; en moyenne, 75 % du maïs est irrigué. Cette forte présence de l'irrigation permet au Poitou-Charentes d'atteindre des rendements élevés et place la Région au 3<sup>e</sup> rang de la production nationale.

Dans un contexte de mondialisation du marché des céréales, la prospérité de ces productions est très dépendante des décisions politiques qui règlent les conditions de leur soutien au niveau européen. La

réforme de l'organisation commune de marché envisagée pour les prochaines années dans le secteur des grandes cultures peut faire évoluer les systèmes en place.

En outre, les contraintes environnementales, tant sur le plan des impacts de l'utilisation des produits phytosanitaires et des engrais, que sur celui de la gestion de la ressource en eau, prennent une place de plus en plus importante dans la conduite des cultures et la gestion des exploitations.

Cependant le Poitou-Charentes, dispose des atouts nécessaires pour le maintien d'une filière forte grâce à la proximité des ports de la façade atlantique, à un réseau de collecte étoffé, à la précocité de ses productions, et à la qualité reconnue de ses céréales.

## Surface et rendement selon les types de céréales en 1997

Source : AGRESTE - SAA

	Blé tendre		Blé dur		Orge		Maïs grain		Avoine		Autres céréales	Ensemble des céréales	
	Surface	Rdt	Surface	Rdt	Surface	Rdt	Surface	Rdt	Surface	Rdt	Surface	Surface	% SAU
Charente	57 000	45	2 400	28	20 500	43	47 000	87	1 500	38	5 100	133 500	35
Charente-Maritime	95 000	53	2 100	49	31 000	49	64 081	101	1 900	30	750	194 831	43
Deux-Sèvres	92 500	55	1 200	44	23 600	52	22 170	96	1 000	48	4 930	145 400	30
Vienne	123 000	55	3 100	49	29 000	50	43 700	93	3 000	32	4 500	206 300	42
<b>Poitou-Charentes</b>	<b>367 500</b>	<b>53</b>	<b>8 800</b>	<b>43</b>	<b>104 100</b>	<b>49</b>	<b>176 951</b>	<b>94</b>	<b>7 400</b>	<b>35</b>	<b>15 280</b>	<b>680 031</b>	<b>38</b>
<b>France</b>	<b>4 843 779</b>	<b>68</b>	<b>265 940</b>	<b>33</b>	<b>1 690 323</b>	<b>60</b>	<b>1 857 649</b>	<b>91</b>	<b>133 421</b>	<b>43</b>	<b>415 060</b>	<b>9 206 172</b>	<b>31</b>

Surface : ha  
Rendement : q/ha