

LES OLÉO-PROTÉAGINEUX

La très forte progression du tournesol au cours des quinze dernières années a conduit le Poitou-Charentes dans le peloton de tête des régions productrices d'oléo-protéagineux.

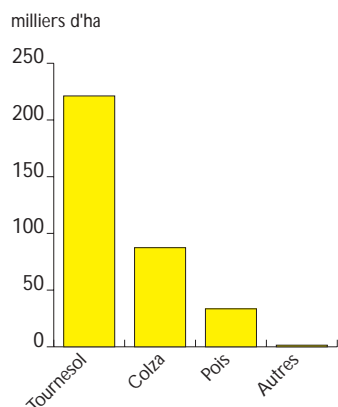


I A A T

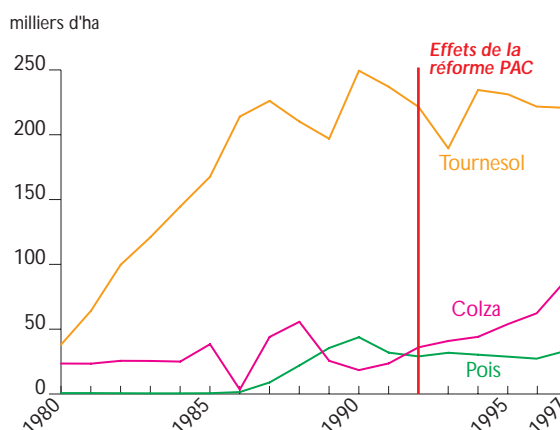
IMPORTANCE DES PRINCIPAUX OLÉAGINEUX ET PROTÉAGINEUX

Source : AGRESTE - Statistique Agricole Annuelle

Répartition en 1997

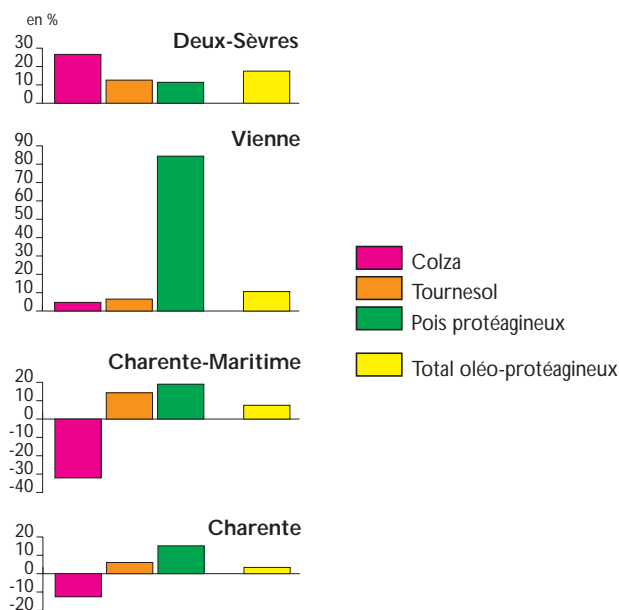


Évolution 1980-1995



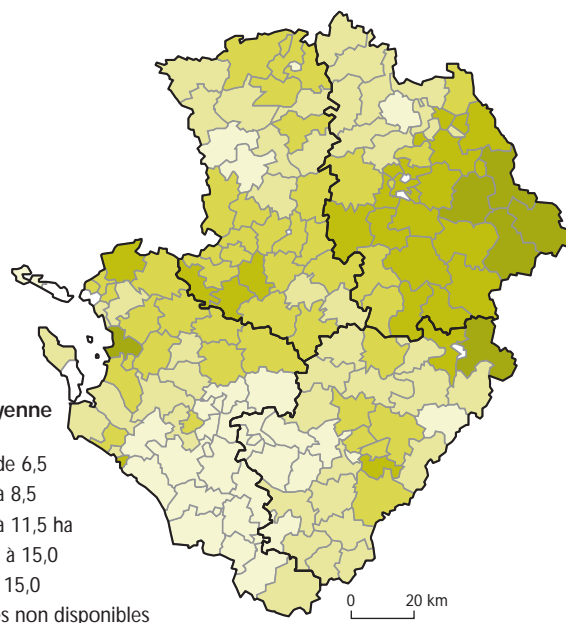
ÉVOLUTION ENTRE 1988 ET 1995 DE LA SURFACE DES PRINCIPAUX OLÉO-PROTÉAGINEUX

Source : AGRESTE - Statistique Agricole Annuelle



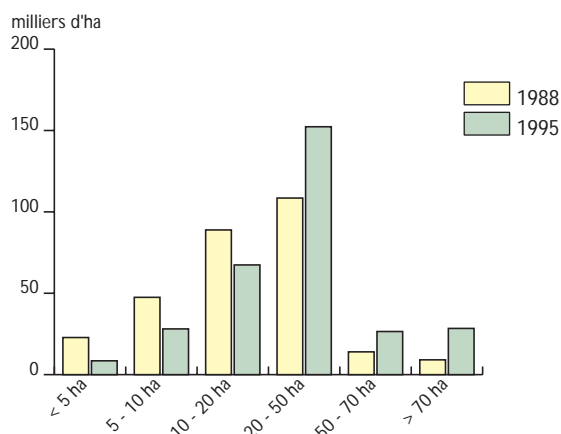
SURFACES MOYENNES PAR EXPLOITATION EN OLÉO-PROTÉAGINEUX EN 1995

Sources : ONIC, SIDO, AGRESTE - Statistique Agricole Annuelle



ÉVOLUTION DE LA SURFACE EN OLÉO-PROTÉAGINEUX SELON LA TAILLE DES EXPLOITATIONS

Source : AGRESTE - RGA 1988, Enquête Structure 1995

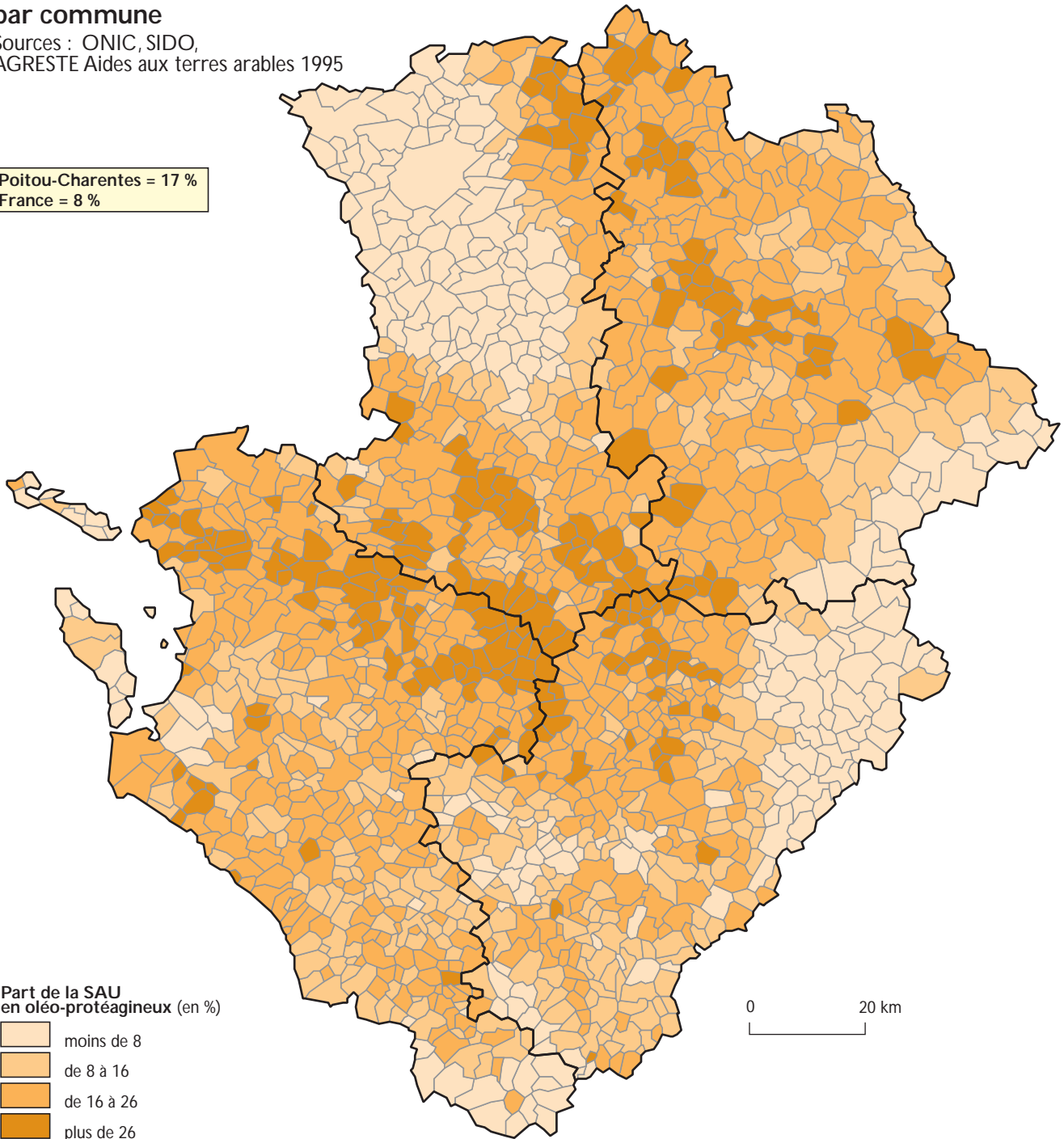


LES OLÉO-PROTÉAGINEUX EN 1995

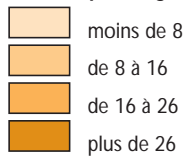
par commune

Sources : ONIC, SIDO,
AGRESTE Aides aux terres arables 1995

Poitou-Charentes = 17 %
France = 8 %



Part de la SAU en oléo-protéagineux (en %)

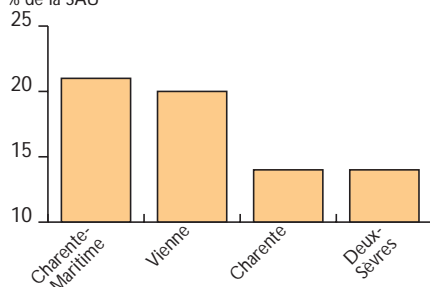


par région

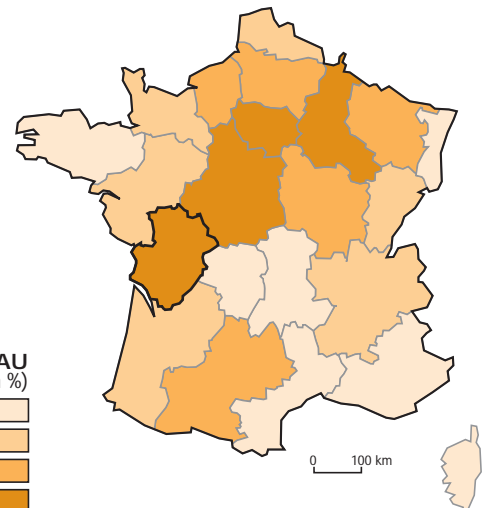
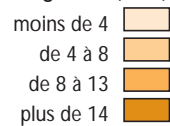
Source : SCEES

par département

% de la SAU



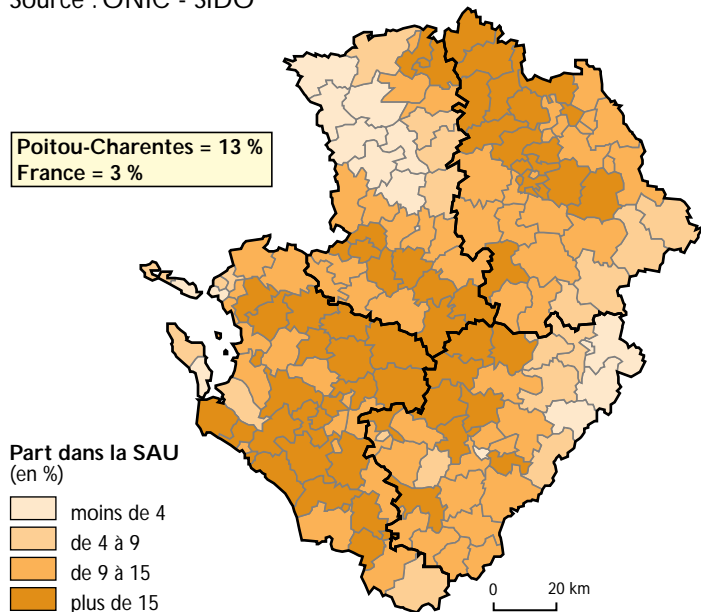
Part de la SAU en oléo-protéagineux (en %)



LE TOURNESOL

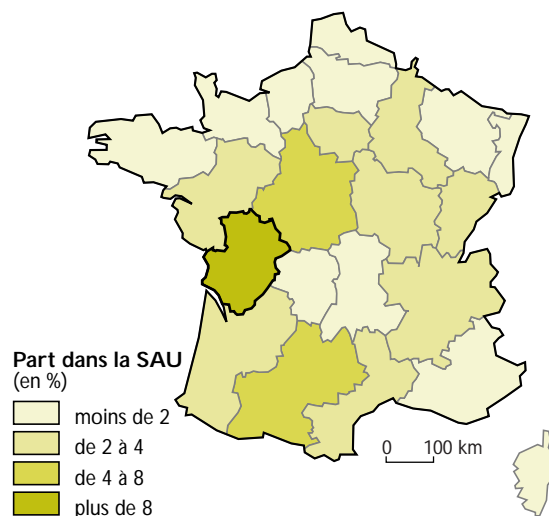
par canton en 1995

Source : ONIC - SIDO

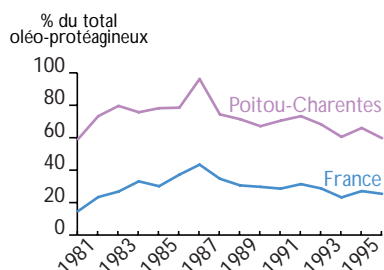


par région en 1995

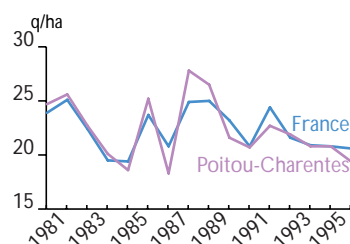
Source : SCEES



Évolution de la production



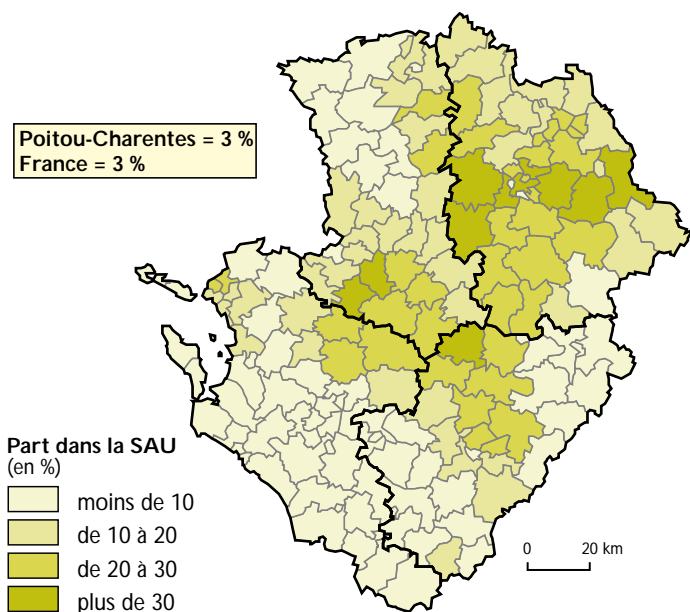
Évolution du rendement



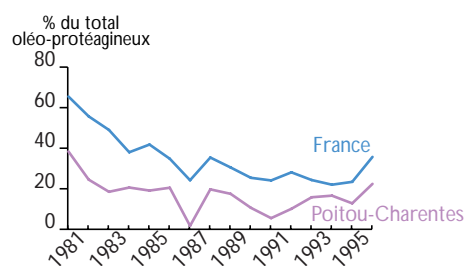
LE COLZA

par canton en 1995

Source : ONIC - SIDO

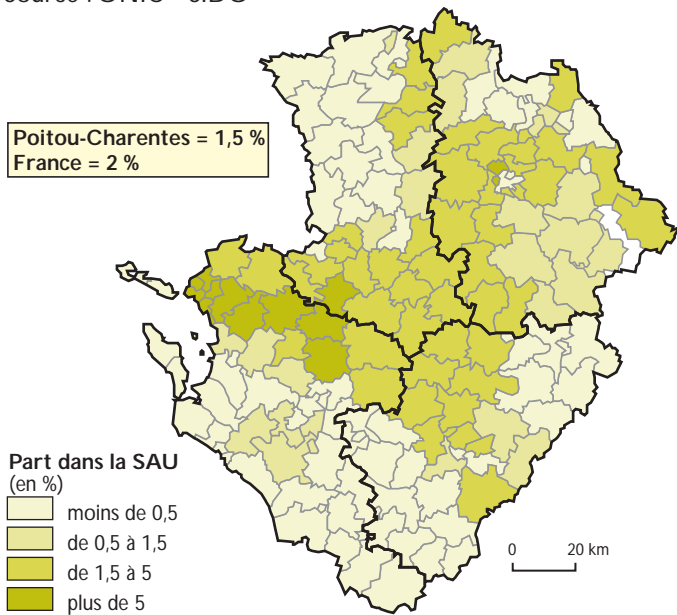


Évolution de la production



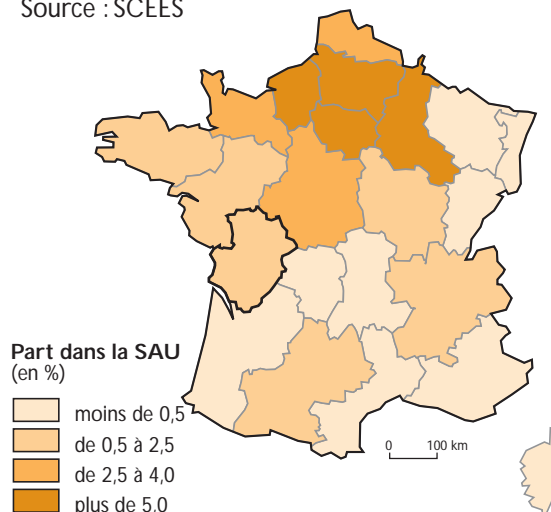
par canton en 1995

Source : ONIC - SIDO

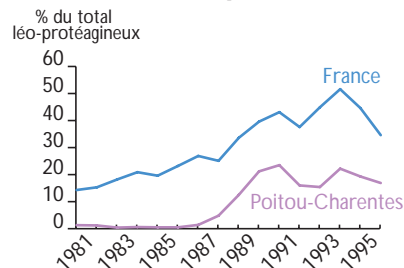


par région en 1995

Source : SCEES



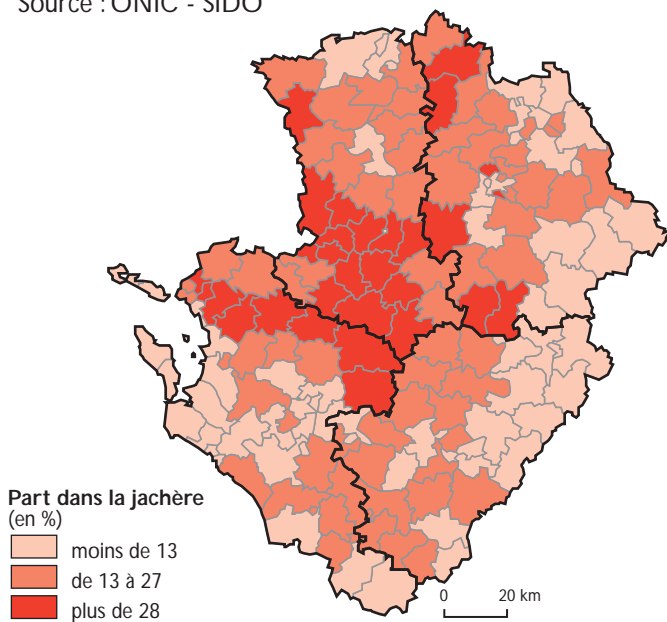
Évolution de la production



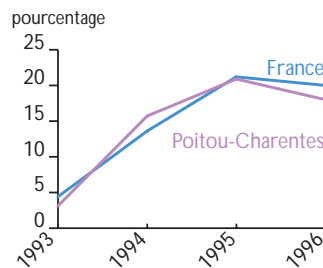
LA JACHÈRE INDUSTRIELLE

par canton en 1995

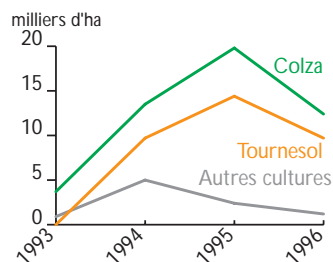
Source : ONIC - SIDO



Évolution de la part de la jachère en jachère industrielle



Évolution des cultures en jachère industrielle



DÉFINITIONS

SAU

Surface agricole utilisée

Oléagineux

Plantes cultivées essentiellement pour la production d'huile à usage alimentaire ou industriel (colza, tournesol)

Protéagineux

Plantes cultivées essentiellement pour la production de protéines (pois, fèves, féveroles, lupins...)

Jachère PAC

Résulte de l'obligation de gel d'un certain pourcentage des terres arables. Les parcelles « gelées » ne peuvent être utilisées pour l'alimentation humaine ou animale

Jachère industrielle

Correspond aux surfaces en jachère aidée dans le cadre de la PAC recevant des productions à usage non alimentaire

POUR EN SAVOIR PLUS

Direction régionale de l'agriculture et de la forêt (DRAF)

Service régional de statistique agricole (SRSA)

20, rue de la Providence
BP 537

86020 Poitiers cedex

Société interprofessionnelle des oléagineux, protéagineux et cultures textiles (SIDO)

174 avenue Victor Hugo
75784 Paris XVI^e

LES OLÉO-PROTÉAGINEUX : EN BREF

Le **tournesol** a connu une expansion spectaculaire de 1980 à 1990, passant de 40 000 ha à plus de 250 000 ha. Avec le quart des surfaces françaises, Poitou-Charentes occupe le 1^{er} rang national en surface et en production. Les rendements obtenus, tout en restant dans la moyenne nationale, sont peu élevés, mais cette plante, moins exigeante en eau que le maïs, constitue une alternative intéressante à cette dernière culture en situation non irriguée.

Assez répandue après la seconde guerre mondiale la culture du **colza** avait été délaissée dans les années 1970, lors de la campagne contre la teneur en acide érucique. La mise au point de nouvelles variétés - sans acide érucique - permet un redémarrage de cette culture, qui occupe maintenant près de 90 000 hectares. Sous climat océanique, le colza est très sensible aux attaques de certaines maladies difficilement maîtrisables (phoma, notamment), ce qui se traduit par des rendements très irréguliers d'une année à l'autre et explique la méfiance des agriculteurs pour pratiquer

cette culture à plus grande échelle. La mise au point de variétés résistantes à cette maladie pourrait lui donner un regain d'intérêt.

Les **pois protéagineux** ont fait leur apparition dans la région vers 1985. Les performances de cette culture, très sensible aux conditions climatiques de printemps, sont insuffisantes pour un large développement. Les superficies se sont stabilisées autour de 30 000 hectares.

Pour satisfaire aux conditions de gel des terres imposées par la PAC, Poitou-Charentes a pleinement profité, comme les autres régions françaises, du dispositif « **jachère industrielle** », permettant de pratiquer des cultures destinées à une valorisation non alimentaire. 30 000 hectares, soit 21 % du total jachère, sont ainsi valorisés. Les oléagineux sont le principal mode d'occupation des jachères industrielles, dont ils couvrent 95 % des surfaces. La réduction progressive du taux de gel fait entrer en concurrence ces cultures avec les oléagineux traditionnels.

Compte-tenu de l'importance de la production, les oléo-protéagineux participent fortement à l'économie de l'agriculture régionale. Toutefois, Poitou-Charentes ne dispose pas d'outils industriels de transformation en rapport avec sa place dans la production nationale.

La plateforme VALAGRO mise en place en 1993 et implantée à Poitiers constitue le premier maillon en vue de la valorisation industrielle, non alimentaire, des agro-ressources. Placée en interface entre la recherche fondamentale conduite à l'Université, la production agricole et forestière et le développement industriel, elle s'est orientée vers la valorisation non alimentaire des oléo-protéagineux (lipochimie), la valorisation des produits ligno-cellulosiques (matériaux), la valorisation des déchets.

Comme les céréales et peut-être plus encore en raison de l'importance des aides compensatoires qui y sont rattachées, les oléo-protéagineux sont très dépendants de la politique arrêtée au plan communautaire pour ces productions.

Surface et rendement selon les types d'oléo-protéagineux en 1997

Source : AGRESTE - SAA

	Colza		Tournesol		Autres oléagineux	Pois protéagineux		Lupin doux		Autres protéagineux	Ensemble des oléo-protéagineux	
	Surface	Rdt	Surface	Rdt	Surface	Surface	Rdt	Surface	Rdt	Surface	Surface	% SAU
Charente	16 000	28	42 000	21	55	5 000	32	40	35	10	63 105	16
Charente-Maritime	15 500	31	66 000	25	45	13 000	42	80	30	50	94 675	21
Deux-Sèvres	21 400	32	48 700	21	120	6 300	37	150	30	150	76 820	16
Vienne	36 500	32	64 000	22	210	9 000	37	100	35	0	109 810	22
Poitou-Charentes	89 400	31	220 700	22	430	33 300	38	370	32	210	344 410	19
France	988 000	35	875 000	23	103 865	606 162	50	2 547	31	9 871	2 585 445	9

Surface : ha
Rendement : q/ha