

# Chiffres clés de l'économie régionale

## SOMMAIRE

Données de cadrage  
Emploi-chômage  
Entreprises  
Consommation  
Zoom filière bois

Les « Chiffres clés de l'économie régionale » sont destinés à présenter de façon globale et synthétique l'économie de notre région. Les indicateurs retenus pour cette présentation ont été choisis par plusieurs partenaires de l'IAAT, notamment par la Région, le Conseil économique et social régional, le SGAR et certains des services de l'Etat. Dans un document facilement communicable sont ainsi regroupés des données de cadrage général (population, activité, poids relatif des principaux secteurs et richesse du territoire), des indicateurs sur l'emploi (salariés et demandeurs d'emploi), des données sur les entreprises (démographie et activité) et des informations sur la consommation. Ces indicateurs permettent de comparer Poitou-Charentes aux autres régions de l'espace atlantique et à la France.

Enfin, un « zoom » sur une filière ou une problématique ponctuelle - la filière bois pour ce premier numéro - apporte des données plus précises sur un domaine intéressant plus particulièrement notre région.

La réalisation de ce travail est le fruit du partenariat entre l'Université et l'Institut atlantique d'aménagement des territoires. Que soient ici remerciés, en plus de l'Institut d'économie régionale et sociale, principal maître d'œuvre de ce document, tous ceux qui ont contribué à son élaboration.

**Denis Raison**  
Directeur général de l'IAAT

PREFECTURE DE LA REGION  
POITOU-CHARENTES

## Croissance, consommation, emploi...

1998 enregistre, en France, une croissance de 3,2 % (contre 2,3 % en 1997) malgré le ralentissement des ventes à l'étranger à partir du premier trimestre. Cette croissance est soutenue par un nouvel essor de la demande intérieure, notamment avec les achats des ménages dont les dépenses de consommation et les acquisitions de logements sont favorisées par l'amélioration de la situation du marché de l'emploi, la hausse des revenus d'activité et la quasi-absence d'inflation. Les investissements productifs des entreprises redécollent après deux années de quasi-stagnation.

Début 1998, la plupart des indicateurs régionaux sont déjà bien orientés qu'il s'agisse des créations et des reprises d'entreprises, du chiffre d'affaires des secteurs de la construction et des services aux entreprises, des investissements, de l'emploi salarié et du chômage des jeunes, des immatriculations automobiles et des permis de construire.

Quelques indicateurs cependant présentent des signes de difficulté : les entreprises de commerce dont le chiffre d'affaires décroît, les exportations ralenties, les constructions collectives, le chômage de longue durée et celui des personnes âgées de plus de 50 ans qui tend à augmenter.

Les retombées de la crise asiatique sont faibles. Elle a, surtout, eu des répercussions sur les exportations de cognac qui représentent 30 % des ventes régionales à l'étranger, à destination de Hong-Kong, de la Corée du Sud et du Japon.

D'après certaines estimations : avec un taux de 1,5 %, l'emploi stagne car les créations ne font que compenser les suppressions de postes ; avec 2,5 % de croissance, c'est le chômage qui se stabilise grâce à des créations nettes d'emplois suffisantes pour absorber l'augmentation de la population active ; une croissance de 3 % au moins permettrait une véritable réduction du nombre et de la proportion des chômeurs.

La croissance de 1998 (3,2 %) constituant le meilleur résultat de la décennie, fortement soutenue par la consommation des ménages, n'a toutefois pas été homogène sur l'ensemble de la période. Si le premier semestre a été marqué par une croissance forte et continue, le deuxième semestre a vu s'amorcer un ralentissement avec, en particulier, une chute des exportations au quatrième trimestre. Durant le 1<sup>er</sup> trimestre 1999 (0,3 %), le fléchissement se confirme, mais on espère sortir du « trou d'air » au début du 2<sup>nd</sup> semestre.

Tous les indicateurs montrent que la région Poitou-Charentes, avec son activité diversifiée, suit la tendance nationale.

Institut d'économie régionale et sociale

La Dynamique Atlantique



I A A T

## Population

### Chiffres clés

Au 1 <sup>er</sup> janvier 1996	
1 622 839 habitants	62,9 hab/km <sup>2</sup>
662 709 actifs	40,8 % de taux d'activité
Au 31 décembre 1997	
	13,6 % de taux de chômage

### Positionnement de la région

	Poids en % (ou écart en point) de la région P-Ch dans (ou par rapport à)	
	France	Espace atlantique
Population totale	2,8 %	10,0 %
Densité	-44,2 pts	-19,8 pts
Population active	2,6 %	9,5 %
Taux d'activité	-2,7 pts	-2,3 pts
Taux de chômage	-1,0 pt	0,7 pt

## Emploi

### Chiffres clés

Au 1 <sup>er</sup> janvier 1996	
• <b>571 302 emploi totaux</b>	
dont 9,8 % dans le secteur primaire	
19,2 % dans l'industrie	
6,8 % dans la construction	
13,2 % dans le commerce	
51,0 % dans les services	
• dont <b>471 703 salariés</b>	
soit 82,6 % de l'emploi total	
Au 31 décembre 1994	
7,0 % des salariés sont des cadres	

### Positionnement de la région

	Poids en % (ou écart en point) de la région P-Ch dans (ou par rapport à)	
	France	Espace atlantique
<b>Emploi total</b>	2,6 %	9,6 %
dont secteur primaire	5,2 pts	1,8 pt
dont industrie	-0,3 pt	-1,5 pt
dont construction	0,4 pt	0,1 pt
dont commerce	-0,2 pt	0,2 pt
dont services	-5,1 pts	-0,6 pt
<b>Emploi salarié</b>	2,4 %	9,2 %
Proportion salariés	-6,0 pts	-2,9 pts
Proportion cadres	-4,9 pts	-0,5 pt

## Entreprises

### Chiffres clés

Au 1 <sup>er</sup> janvier 1997	
<b>67 463 entreprises*</b>	

### Positionnement de la région

	Poids en % de la région P-Ch dans	
	France	Espace atlantique
Entreprises	2,7	10,6

\* : champ SIRENE (Système Informatique pour le Répertoire des Entreprises et de leurs Établissements)-non compris 3 secteurs de la N.A.F.17 (agriculture, pêche et activités financières)-en nombre d'entreprises ordinaires actives-

## Données économiques

### Chiffres clés

En 1996	
175 548 MF de PIB	141 881 MF de RDB* des ménages
En 1997	
9 750 MF de TVA recouvrée	

### Positionnement de la région

	Poids en % de la région P-Ch dans	
	France	Espace atlantique
PIB	2,2	9,2
RDB des ménages	2,6	9,6
TVA recouvrée	1,5	9,1

\* : RDB : Revenu disponible brut

**Positionnement des régions de l'Espace atlantique :**

- **PIB** : mini 163 604 MF (Basse-Normandie) ; maxi 373 753 MF (Pays de la Loire)
- **RDB des ménages** : mini 126 200 MF (Basse-Normandie) ; maxi 279 876 MF (Pays de la Loire)
- **TVA recouvrée** : mini 8 769 MF (Basse-Normandie) ; maxi 23 621 MF (Pays de la Loire)

Sources : INSEE(Poitiers) et DRI(Direction régionale des impôts de Poitiers)

Note : • L'Espace atlantique est défini ici comme un ensemble constitué de 7 régions (Haute-Normandie, Basse-Normandie, Bretagne, Pays de la Loire, Centre, Poitou-Charentes et Aquitaine)

## Emploi

### Chiffres clés

Au 31 mars 1998	
<b>Salariés UNEDIC*</b>	<b>331,3</b>
dont dans l'industrie	97,0
la construction	29,0
le tertiaire privé	204,8

\* : séries corrigées des variations saisonnières (C.V.S.)  
en milliers de salariés

### Positionnement de la région

	Variation 4 <sup>e</sup> T97 / 1 <sup>er</sup> T98 (en %)	Variation 1 <sup>er</sup> T97 / 1 <sup>er</sup> T98 (en %)	Ecart en point de la région P-Ch par rapport à	
			France	Espace atlantique
<b>Salariés</b>	1,2	3,2	1,1	0,0
dont ds l'industrie	1,0	0,8	1,1	0,1
la construction	-0,0	0,6	2,6	-0,1
le tertiaire privé	1,5	4,7	1,2	-0,1

## Chômage

### Demandeurs d'emploi

#### Chiffres clés

Au 31 mars 1998	
<b>Demandeurs d'emploi<sup>(2)</sup></b>	<b>96 652</b>
<b>dont Catégorie 6<sup>(1)</sup></b>	<b>15 578</b>
<b>dont Catégorie 1<sup>(2)</sup></b>	<b>81 064</b>
dont -25 ans	14 968
dont 25/49 ans	55 645
dont 50 ans et +	10 451
dont depuis -1 an	48 837
dont depuis 1 an ou+	32 227
dont hommes	37 429
dont femmes	43 635

\* : séries brutes en nombre de personnes

(1) Catégorie 6 : demandeurs d'emploi non immédiatement disponibles, recherchant un emploi à durée indéterminée et à temps plein, ayant exercé une activité réduite de plus de 78 heures dans le mois.

(2) Catégorie 1 : demandeurs d'emploi immédiatement disponibles, recherchant un emploi à durée indéterminée et à plein temps.

### Positionnement de la région

	Variation 4 <sup>e</sup> T97 / 1 <sup>er</sup> T98 (en %)	Variation 1 <sup>er</sup> T97 / 1 <sup>er</sup> T98 (en %)	Ecart en point de la région P-Ch par rapport à	
			France	Espace atlantique
<b>Demandeurs d'emploi</b>	-5,3	0,8	0,1	-0,1
<b>dt Catégorie 6</b>	-7,3	22,5	-9,3	-7,1
<b>dt Catégorie 1</b>	-4,9	-2,5	0,5	1,0
dont -25 ans	-26,2	-11,7	0,5	1,5
25/49 ans	-0,6	-1,8	0,7	1,1
50 ans et +	16,5	9,9	3,2	0,9
dont depuis -1 an	-6,9	-8,5	-1,6	-2,1
dont depuis 1 an ou+	-1,6	7,1	3,0	5,9
dont hommes	-5,9	-3,2	1,0	2,2
dont femmes	-4,0	-1,9	-0,1	-0,1

## Nature des demandes

### Chiffres clés

Pour le 1 <sup>er</sup> trimestre 1998	
<b>Demandes enregistrées<sup>(2)</sup> en catégorie 1</b>	<b>1 875</b>
dont suite licenciements économiques	1 432
dont suite fin de conventions de reconversion	443

\* : séries brutes en nombre de personnes

### Positionnement de la région

	Variation 4 <sup>e</sup> T97 / 1 <sup>er</sup> T98 (en %)	Variation 1 <sup>er</sup> T97 / 1 <sup>er</sup> T98 (en %)	Ecart en point de la région P-Ch par rapport à	
			France	Espace atlantique
<b>Demandes enregistrées en catégorie 1</b>	-5,0	-24,1	-4,8	-6,6
dont suite licenciements économiques	-7,0	-29,2	-8,6	-6,4
dont suite fin de conventions de reconversion	2,1	-1,3	13,5	0,4

Sources : UNEDIC (Paris) et DRTEFP (de la Façade Atlantique)

Note : • L'Espace atlantique est défini ici comme un ensemble constitué de 7 régions (Haute-Normandie, Basse-Normandie, Bretagne, Pays de la Loire, Centre, Poitou-Charentes et Aquitaine)

## Démographie

### Chiffres clés

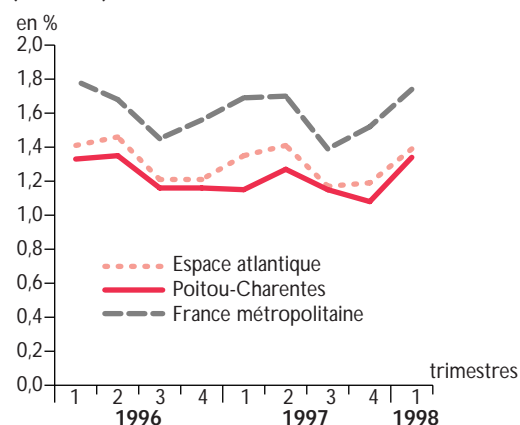
Pour le 1 <sup>er</sup> trimestre 1998		
Créations pures	Total*	906
Créations pures	Taux**	1,2 %
Reprises	Total*	384
Reprises	Taux**	0,5 %
Défaillances***	Total*	237
Défaillances***	Taux**	0,3 %

\* Champ Industrie, Commerce, Services (I.C.S.).  
 \*\* En % du stock d'entreprises en début d'année.  
 \*\*\* Selon la date de parution au BODACC

### Positionnement de la région

	Variation 4 <sup>e</sup> T97 / 1 <sup>er</sup> T98	Variation 1 <sup>er</sup> T97 / 1 <sup>er</sup> T98	Ecart en point de la région P-Ch par rapport à	
			France	Espace atlantique
<b>Créations pures</b> Total	24,3 %	17,0 %	14,4	13,8
<b>Créations pures</b> Taux	0,1 pt	0,1 pt	-0,4	-0,1
<b>Reprises</b> Total	29,3 %	10,7 %	11,7	11,1
<b>Reprises</b> Taux	0,1 pt	0,0 pt	0,0	0,0
<b>Défaillances</b> Total	-10,2 %	-14,1 %	-0,6	-2,9
<b>Défaillances</b> Taux	-0,1 pt	-0,1 pt	-0,1	-0,1

### Taux de création d'entreprises nouvelles (01/01/97)



Source : INSEE-SIRENE

## Activité

### Chiffres clés

Pour le 1 <sup>er</sup> trimestre 1998	
<b>Chiffres d'affaires* en MF</b>	<b>49 705</b>
dont l'industrie manufacturière	16 881
la construction	2 762
le commerce	23 783
les transports	1 906
les services aux entreprises	2 908
<b>Exportations</b>	<b>4 831</b>
<b>Investissements</b>	<b>1 570</b>

\* Champ du Bénéfice Réel pour l'ensemble des secteurs C (Industries extractives), D (Industries manufacturières), E (Electricité-Gaz-Eau), F (Construction), G (Commerce), H (Hôtel-Café-Restaurant), I (Transport-Communication) et K (Immobilier-Location-Services aux entreprises) de la N.A.F. en 17 sections

### Positionnement de la région

	Variation en % 4 <sup>e</sup> T97 / 1 <sup>er</sup> T98	Variation en % 1 <sup>er</sup> T97 / 1 <sup>er</sup> T98	Ecart en point de la région P-Ch par rapport à	
			France	Espace atlantique
<b>Chiffres d'affaires</b>	-8,0	3,5	1,0	-4,4
dont l'industrie manufacturière	-8,1	5,4	-2,7	-4,1
la construction	-13,4	13,0	8,5	3,3
le commerce	-7,2	0,6	-3,7	-2,3
les transports	-10,4	3,6	-29,7	-27,3
les services aux entreprises	-3,5	9,9	34,3	-20,6
<b>Exportations</b>	-20,0	0,4	-11,7	-7,2
<b>Investissements</b>	-22,3	13,0	-10,4	4,2

Sources : INSEE, Direction générale des impôts (DGI) et Directions régionales des impôts (DRI)

Note : • L'Espace atlantique est défini ici comme un ensemble constitué de 7 régions (Haute-Normandie, Basse-Normandie, Bretagne, Pays de la Loire, Centre, Poitou-Charentes et Aquitaine)

# Consommation

## Chiffres clés

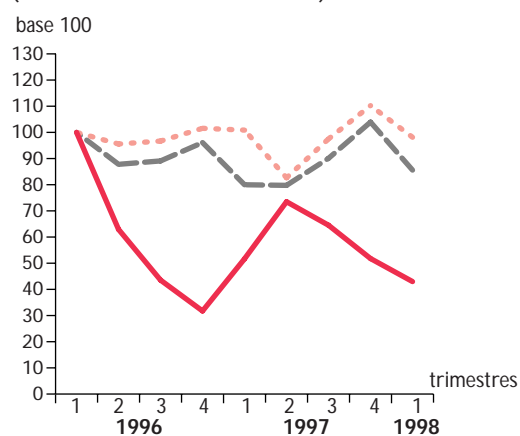
Pour le 1<sup>er</sup> trimestre 1998

10 105 immatriculations automobiles
2 100 logements individuels autorisés
459 logements collectifs autorisés

## Positionnement de la région

	Variation 4 <sup>e</sup> T97 / 1 <sup>er</sup> T98 (en %)	Variation 1 <sup>er</sup> T97 / 1 <sup>er</sup> T98 (en %)	Ecart en point de la région P-Ch par rapport à	
			France	Espace atlantique
Immatriculations automobiles	0,3	13,2	0,1	-0,5
Logements individuels autorisés	13,5	29,4	22,2	12,0
Logements collectifs autorisés	-17,0	-16,8	-23,9	-14,1

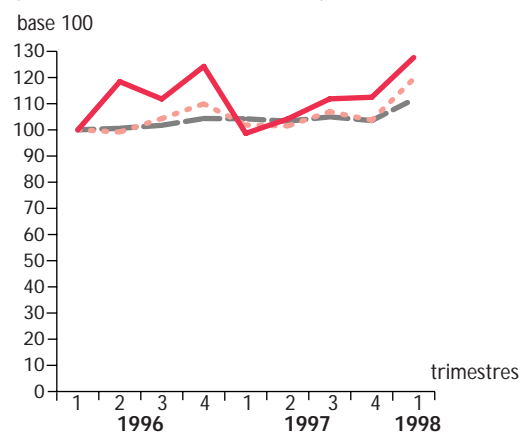
**Logements collectifs autorisés\***  
(en indice base 100 au 01/01/96)



\* logements dont le permis de construire a été délivré

Source : DRE-Siclone-Sitadel

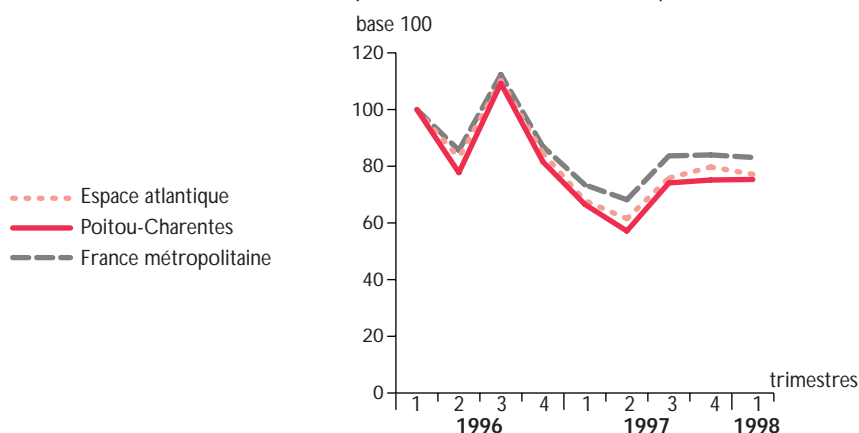
**Logements individuels autorisés\***  
(en indice base 100 au 01/01/96)



\* logements dont le permis de construire a été délivré

Source : DRE-Siclone-Sitadel

**Immatriculations automobiles\***  
(en indice base 100 au 01/01/96)



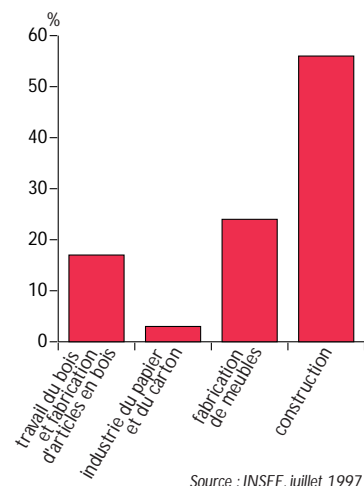
\* immatriculations de voitures particulières et commerciales neuves

Source : Ministère de l'équipement

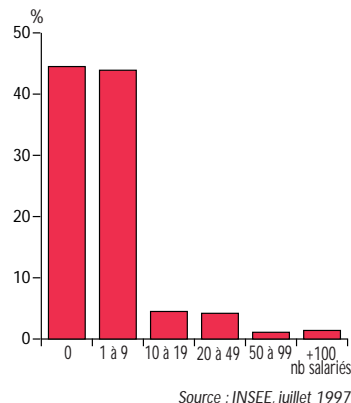
Sources : INSEE, Ministère de l'équipement, DRE (Direction régionale de l'équipement de Poitiers).

Note : • L'Espace atlantique est défini ici comme un ensemble constitué de 7 régions (Haute-Normandie, Basse-Normandie, Bretagne, Pays de la Loire, Centre, Poitou-Charentes et Aquitaine)

**Répartition des établissements par secteur**



**Répartition des établissements par taille**



La filière bois (hors sylviculture, exploitation forestière) concerne, en 1997, environ 2 700 établissements, soit 3 % des établissements régionaux (artisanat compris). Deux activités regroupent 67 % des établissements : la menuiserie-construction (53 %) et la fabrication de meubles meublants (14 %).

Parmi les 430 établissements hors artisanat, la filière compte **70 établissements de plus de 50 salariés**. Ils se répartissent de manière égale entre le travail du bois, la fabrication de meubles et l'industrie du papier et du carton. La région dispose de 8 unités de 250 à 500 salariés.

L'artisanat domine donc la filière avec environ 2 270 établissements, soit 10 % des établissements régionaux relevant du secteur des métiers.

La filière bois bénéficie, en 1996, d'un **taux de création**<sup>(1)</sup> d'établissements de l'ordre de 8 %. Il est fort pour le travail du bois (9,6 %) et la fabrication de meubles (8,8 %), alors qu'il est faible pour l'industrie du papier et du carton (6,1 %) et la construction (7,2 %).

Les exportations en produits de la filière bois représentent 1,7 milliard de francs. Les principaux pays clients sont le Maroc pour les produits de la scierie, l'Italie pour le bois brut (le Maroc est en seconde position), les Pays-Bas et l'Allemagne pour les panneaux de bois et les plaquages, le Royaume-Uni, l'Allemagne et la Belgique pour le cartonnage et les produits issus de la transformation du papier.

(1) rapport entre le nombre de créations et le nombre d'établissements

Une enquête a été réalisée par la **Chambre régionale des Métiers**, en 1996, sur un panel de 280 entreprises relevant du secteur des métiers de la filière bois. 101 ont répondu au questionnaire.

Le montant total des **investissements** réalisés en 1996 est évalué à 84,6 MF. 25 % des entreprises prévoient d'investir en 1997 (emballage bois : 45 %, scierie : 27 %, meubles : 22 %, composants de construction : 12 %, ébénisterie : 20 %).

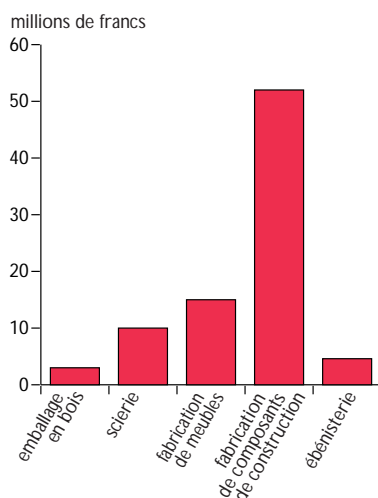
Le **chiffre d'affaires** hors taxes total s'élève à 3,5 milliards de francs, dont 27 % sont consacrés à l'achat de bois provenant à 75 % des régions françaises (scierie, emballage en bois et ébénisterie). La fabrication de composants de construction privilégie le bois étranger à 95 %.

12 % du chiffre d'affaires total est réalisé à l'**export** (30 % pour l'emballage en bois, 12 % pour la scierie, 11 % pour la fabrication de meubles, 5 % pour l'ébénisterie et 2 % pour la fabrication de composants de construction).

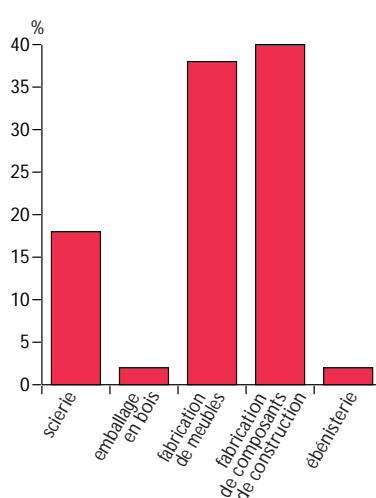
La clientèle est une **clientèle de proximité**, se situant dans un rayon de moins de 100 km (jusqu'à 300 km pour l'emballage en bois). Elle varie selon les secteurs. Les viticulteurs constituent 80 % de la clientèle de l'emballage en bois. Les industries représentent 64 % des clients du secteur de la scierie. La fabrication de composants de construction, de meubles et l'ébénisterie ont pour clientèle, les particuliers (respectivement 88 %, 78 % et 67 %).

La **reconnaissance qualité** reste faible : 4 % des entreprises disposent d'un label ou d'une attestation-produit et moins de 1 % d'un certificat ISO. Leur nombre a de bonnes chances d'augmenter car 20 % des entreprises du panel souhaitent bénéficier d'un label et 10 % d'un certificat ISO.

**Montants des investissements par secteur (1996)**



**Répartition du chiffre d'affaires hors taxes par secteur (1995)**



Sources : INSEE (Sirène 1997), Chambre régionale des métiers (1996), Douanes et droits indirects (1997).

Pour en savoir plus : • CRCI-CRM. Bois et meubles en Poitou-Charentes. 1997.

• INSEE ; OREA-IAAT. Une approche de l'emploi de la filière agricole en Poitou-Charentes. Les Cahiers de Décimal, n° 23, déc. 1997.

• OREA-IAAT. Note de conjoncture, n° 13, septembre 1998.