

Chiffres clés de l'économie régionale

SOMMAIRE

Données de cadrage
Emploi-chômage
Entreprises
Consommation
Zoom filière nautique

(1) demandeurs d'emploi non immédiatement disponibles, recherchant un emploi à durée indéterminée et à temps plein, ayant exercé une activité réduite de plus de 78 h dans le mois.

(2) publiées au BODACC (Bulletin officiel des annonces civiles et commerciales).

PREFECTURE DE LA REGION
POITOU-CHARENTES

La Dynamique Atlantique



RÉGION
POITOU-CHARENTES

I A A T

Réalisé par : IERS (Institut d'économie régionale et sociale) et IAAT (Institut atlantique d'aménagement des territoires), avec la participation de : Région Poitou-Charentes, Conseil économique et social régional et SGAR-DRIRE.
Pour tout complément d'informations, contacter :
IAAT - Téléport 4 - BP 70130
86961 Futuroscope Chasseneuil Cedex
☎ 05 49 49 63 00
email : iaat@campus.univ-poitiers.fr
site internet : <http://www.iaat.org>

Poursuite de la croissance malgré un ralentissement en début d'année 1999

Au **niveau national**, les résultats du premier trimestre 1999 (+0,3 %) confirment la réduction du rythme de progression du Produit intérieur brut (PIB) prévue dès la fin 1998 (+2,0 % attendus pour 1999 contre 3,2 % en 1998).

La consommation des ménages s'est stabilisée mais les acquisitions de logements et les investissements des entreprises ont nettement augmenté. L'environnement international cesse de se détériorer et permet aux industriels d'être davantage confiants pour l'avenir. Ceci laisse envisager un gain du PIB de 0,6 % durant le deuxième trimestre 1999.

La croissance économique du **Poitou-Charentes**, comme celle de la France, a fléchi à partir du second semestre 1998. Au cours du premier trimestre de l'année 1999, ce ralentissement s'est traduit, en région, par la contraction du chiffre d'affaires de certains secteurs d'activité (-9,9 % pour la construction; -5,3 % pour les transports; -3,4 % pour le commerce; -22,8 % pour le commerce de détail et -3,9 % pour l'automobile), par la baisse de la consommation des ménages, de l'investissement des entreprises, par l'aggravation du chômage (des 25-49 ans et des 50 ans et plus) et par le maintien du nombre des licenciements économiques.

Le nombre de créations et de reprises d'entreprises ainsi que celui des demandeurs d'emploi de catégorie 6⁽¹⁾ enregistrent des tendances défavorables entre le premier trimestre 98 et le premier trimestre 99, malgré un léger redressement depuis le quatrième trimestre 98.

Dans le même temps, une série d'indicateurs est restée bien orientée : le chiffre d'affaires des services aux entreprises, de l'industrie, les exportations, l'emploi salarié (hors industrie), le chômage des moins de 25 ans, les fins de conventions de conversion et le nombre de défaillances⁽²⁾. Ainsi, une très nette amélioration de la conjoncture régionale peut être entrevue vers le milieu de l'année.

A l'échelle de la **France métropolitaine**, les perspectives dégagées pour 1999 conduisent à situer la croissance annuelle autour de +2,3 %, à condition que l'environnement international redevienne porteur et que l'industrie redémarre. Cette croissance serait facilitée par un rebond des investissements des entreprises, un renforcement des acquisitions de logements, ainsi que par le redressement des exportations et la reconstitution des stocks au second semestre. La création de 200 000 emplois dans les secteurs non marchands, essentiellement les services, et celle de 100 000 emplois-jeunes, devraient ramener le taux de chômage à 11 % pour fin décembre 1999. Parallèlement, le rythme de l'inflation annuelle se relèverait à 0,8 %, contre 0,3 % en 1998 et 1,1 % en 1997.

Dans la région **Poitou-Charentes**, les créations d'emplois salariés, moins nombreuses qu'en 1998, induiront une poursuite de la baisse du taux de chômage mais son niveau restera au-dessus de la moyenne nationale. Par contre, le gonflement des carnets de commandes des entreprises et la perspective d'embauches supplémentaires dans le tertiaire (services aux entreprises, commerce de détail, hôtels-restaurants...) permettent, depuis le printemps, un retour à l'optimisme.

Dernière minute

Les informations les plus récentes dont nous disposons indiquent que, depuis le début du second semestre 1999, l'activité économique nationale est en voie d'accélération. On constate la même intensification de la croissance à l'échelon du Poitou-Charentes. Elle se combine avec de nouvelles créations nettes d'emplois et une amélioration de la situation du chômage. Néanmoins, la hausse du prix des produits pétroliers constitue la source de risques inflationnistes car elle fait monter la pression sur les coûts.

Population

Chiffres clés

- ✓ En mars 1999 (RGP 99)
1 640 068 habitants
63,5 hab/km²
- ✓ Au 01/01/99 (estimations)
681 635 actifs
41,6 % de taux d'activité
- ✓ Au 31 décembre 1998
13,1 % de taux de chômage

Positionnement de la région

	Poids en % (ou écart en point) de la région Poitou-Charentes	
	France	Espace atlantique
Population totale	2,8 %	10,0 %
Densité	-44,0 pts	-19,9 pts
Population active	2,6 %	9,6 %
Taux d'activité	-2,6 pts	-2,0 pts
Taux de chômage	1,1 pt	0,9 pt

Emploi

Chiffres clés

- ✓ Au 1^{er} janvier 1998
- **579 964 emplois totaux**
dont 9,2 % dans le secteur primaire
18,6 % dans l'industrie
6,7 % dans la construction
13,3 % dans le commerce
52,1 % dans les services
- dont **482 953 salariés**
soit 83,3 % de l'emploi total
- ✓ Au 31 décembre 1995
6,9 % des salariés* sont cadres

Positionnement de la région

	Poids en % (ou écart en point) de la région Poitou-Charentes	
	France	Espace atlantique
Emploi total	2,6 %	9,6 %
dont secteur primaire	4,8 pts	1,7 pt
dont industrie	-0,2 pt	-1,5 pt
dont construction	0,6 pt	0,1 pt
dont commerce	-0,1 pt	0,2 pt
dont services	-5,2 pts	-0,5 pt
Emploi salarié	2,4 %	9,3 %
Proportion salariés	-5,7 pts	-2,8 pts
Proportion cadres	-5,0 pts	-0,6 pt

* : salariés des établissements de plus de 20 salariés (source : ESE), dernières données publiées.

Entreprises

Chiffres clés

- ✓ Au 1^{er} janvier 1998
73 399 entreprises*

Positionnement de la région

	Poids en % de la région Poitou-Charentes	
	France	Espace atlantique
Entreprises	2,7	10,7

* : champ SIRENE (Système informatique pour le répertoire des entreprises et de leurs établissements), non compris 3 secteurs de la NAF17 (agriculture, pêche et activités financières), en nombre d'entreprises ordinaires actives.

Données économiques

Chiffres clés

- ✓ En 1996
175 548 MF de PIB
141 881 MF de RDB* des ménages
- ✓ En 1998
10 219 MF de TVA recouvrée

Positionnement de la région

	Poids en % de la région Poitou-Charentes	
	France	Espace atlantique
PIB	2,2	9,2
RDB des ménages	2,6	9,6
TVA recouvrée	1,4	9,1

* : RDB : Revenu disponible brut

Positionnement des régions de l'Espace atlantique :

- **PIB** : mini 163 604 MF (Basse-Normandie) ; maxi 373 753 MF (Pays de la Loire)
- **RDB des ménages** : mini 126 200 MF (Basse-Normandie) ; maxi 279 876 MF (Pays de la Loire)
- **TVA recouvrée** : mini 9 060 MF (Basse-Normandie) ; maxi 25 357 MF (Pays de la Loire)

Sources : INSEE (Poitiers) et DRI (Direction régionale des impôts de Poitou-Charentes)

Note : • l'Espace atlantique est défini ici comme un ensemble constitué de 7 régions (Haute-Normandie, Basse-Normandie, Bretagne, Pays de la Loire, Centre, Poitou-Charentes et Aquitaine)
• la France est comprise comme France métropolitaine

Emploi

Chiffres clés

✓ Au 31 mars 1999		
Salariés UNEDIC*		335,2
dont	industrie	97,4
	construction	29,9
	tertiaire privé	207,5

* : séries corrigées des variations saisonnières (CVS)
en milliers de salariés

Positionnement de la région

	Variation 4 ^e T98 / 1 ^{er} T99 (en %)	Variation 1 ^{er} T98 / 1 ^{er} T99 (en %)	Ecart en point de la région Poitou-Charentes	
			France	Espace atlantique
Salariés	0,6	1,6	-0,4	-0,5
dont industrie	-0,1	0,4	0,3	-0,4
construction	0,7	3,2	3,0	0,8
tertiaire privé	1,0	2,0	-1,0	-0,7

Chômage

Demandeurs d'emploi de catégories 1 et 6

Chiffres clés

✓ Au 31 mars 1999	
Catégorie 1⁽¹⁾	79 204
dont -25 ans	14 409
dont 25/49 ans	53 686
dont 50 ans et +	11 109
dont depuis -1 an	47 025
dont depuis 1 an ou+	32 179
dont hommes	36 494
dont femmes	42 710
Catégorie 6⁽²⁾	18 218
Total*	97 422

* : séries brutes en nombre de personnes

(1) Catégorie 1 : demandeurs d'emploi immédiatement disponibles, recherchant un emploi à durée indéterminée et à plein temps.

(2) Catégorie 6 : demandeurs d'emploi non immédiatement disponibles, recherchant un emploi à durée indéterminée et à temps plein, ayant exercé une activité réduite de plus de 78 heures dans le mois.

Positionnement de la région

	Variation 4 ^e T98 / 1 ^{er} T99 (en %)	Variation 1 ^{er} T98 / 1 ^{er} T99 (en %)	Ecart en point de la région Poitou-Charentes	
			France	Espace atlantique
Catégorie 1	-3,3	-2,3	2,2	2,7
dont -25 ans	-21,5	-3,7	0,5	1,1
25/49 ans	0,1	-3,5	2,2	2,7
50 ans et +	11,4	6,3	5,5	5,6
dont depuis -1 an	-4,0	-3,7	1,1	1,6
dont depuis 1 an ou+	-2,4	-0,1	3,9	4,4
hommes	-3,6	-2,5	2,3	3,0
femmes	-3,1	-2,1	2,2	2,5
Catégorie 6	-2,2	16,9	13,2	12,4
Total	-3,1	0,8	4,2	4,2

Nature des demandes

Chiffres clés

✓ Pour le 1 ^{er} trimestre 1999	
Demandes enregistrées en catégorie 1	
suite licenciements économiques	1 338
suite fin de conventions de conversion	341
Total	1 679

* : séries brutes en nombre de personnes

Positionnement de la région

	Variation 4 ^e T98 / 1 ^{er} T99 (en %)	Variation 1 ^{er} T98 / 1 ^{er} T99 (en %)	Ecart en point de la région Poitou-Charentes	
			France	Espace atlantique
Demandes suite licenciements économiques	0,1	-6,6	5,9	5,6
Demandes suite fin de conventions de conversion	-15,0	-23,0	3,8	7,6
Total	-3,3	-10,4	5,3	7,3

Sources : UNEDIC et DRTEFP (des régions de l'Espace atlantique)

Note : • l'Espace atlantique est défini ici comme un ensemble constitué de 7 régions (Haute-Normandie, Basse-Normandie, Bretagne, Pays de la Loire, Centre, Poitou-Charentes et Aquitaine)
• la France est comprise comme France métropolitaine

Démographie

Chiffres clés

✓ Pour le 1^{er} trimestre 1999

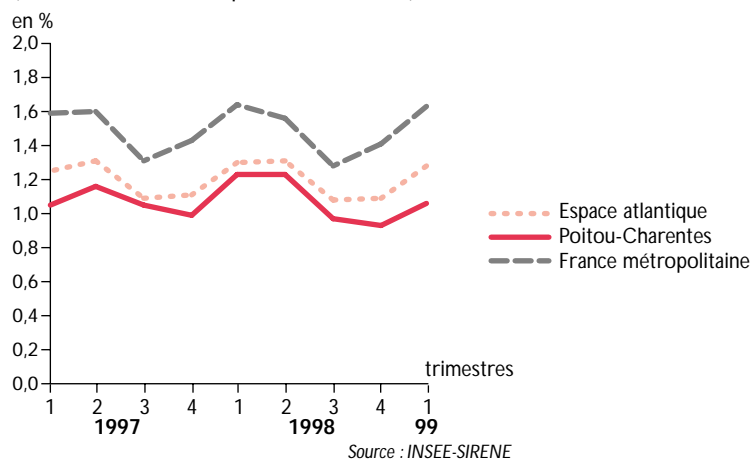
Créations pures	Total* : 781
Créations pures	Taux** : 1,1 %
Reprises	Total* : 319
Reprises	Taux** : 0,4 %
Défaillances***	Total* : 223
Défaillances***	Taux** : 0,3 %

* Champ Industrie, Commerce, Services (ICS).
 ** En % du stock d'entreprises en début d'année.
 *** Selon la date de parution au BODACC

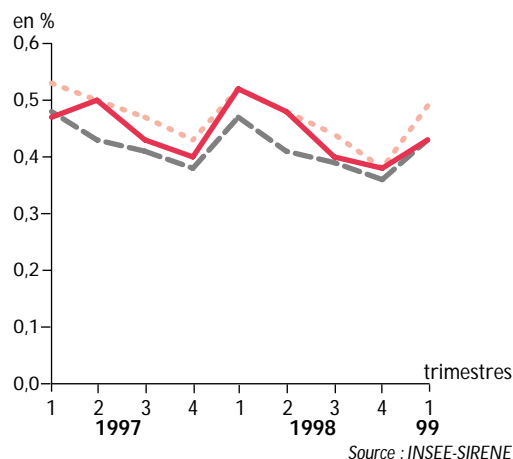
Positionnement de la région

	Variation 4 ^e T98 / 1 ^{er} T99	Variation 1 ^{er} T98 / 1 ^{er} T99	Ecart en point de la région Poitou-Charentes	
			France	Espace atlantique
Créations pures Total	13,8 %	-13,8 %	-13,3	-12,8
Créations pures Taux	0,1 pt	-0,2 pt	-0,5	-0,2
Reprises Total	14,7 %	-16,9 %	-9,2	-9,9
Reprises Taux	0,0 pt	-0,1 pt	0,0	-0,0
Défaillances Total	-7,5 %	-5,9 %	6,0	12,7
Défaillances Taux	-0,0 pt	-0,0 pt	-0,1	-0,0

Taux de création d'entreprises nouvelles (en % du stock d'entreprises au 1/1/1998)



Taux de reprise d'entreprises (en % du stock d'entreprises au 1/1/1998)



Activité

Chiffres clés

✓ Pour le 1^{er} trimestre 1999

Chiffres d'affaires⁽¹⁾ en MF	55 508
industrie manufacturière ⁽²⁾	19 498
construction	3 097
commerce ⁽³⁾	26 160
transports ⁽⁴⁾	2 082
services aux entreprises ⁽⁵⁾	4 672
Exportations	6 766
Investissements	1 808

(1) : champ du bénéfice réel, pour l'ensemble des secteurs de l'Industrie (EB, EC, ED, EE, EF et EG), de la Construction (EH), du Commerce (EJ), des Transports (EK), des Activités immobilières (EM) et des Services aux entreprises (EN) de la NES (Nomenclature économique de synthèse) en 16 positions. Les Services aux particuliers (EP) ne seront intégrés dans ce total qu'à partir du 2^e trimestre de l'année 1999.

(2) : y compris IAA et Énergie.

(3) : Commerce-Réparation automobile (NAF50) + Commerce de gros (51) + Commerce de détail (52).

(4) : non compris la NAF 64 (Postes-Télécommunications) depuis le 2^e trimestre 1998.

(5) : y compris les NAF 64 et 90 (assainissement-voirie-gestion des déchets) depuis le 2^e trim. 1998.

Sources : INSEE, Direction générale des impôts (DGI) et Directions régionales des impôts (DRI)

Note : • L'Espace atlantique est défini ici comme un ensemble constitué de 7 régions (Haute-Normandie, Basse-Normandie, Bretagne, Pays de la Loire, Centre, Poitou-Charentes et Aquitaine)
 • la France est comprise comme France métropolitaine

Positionnement de la région

	Variation en % 4 ^e T98 / 1 ^{er} T99	Variation en % 1 ^{er} T98 / 1 ^{er} T99	Ecart en point de la région Poitou-Charentes	
			France	Espace atlantique
Chiffres d'affaires	0,4	13,1	2,8	-0,6
industrie manufacturière	4,2	10,0	-0,5	-3,3
construction	-9,9	12,1	6,3	-1,0
commerce	-3,4	10,0	2,2	0,4
transports	-5,3	9,3	38,1	3,0
services aux entreprises	22,1	60,6	16,9	17,8
Exportations	26,4	40,1	37,6	24,6
Investissements	-8,2	19,2	17,3	-6,9

Consommation

Chiffres clés

✓ Pour le 1^{er} trimestre 1999

11 297 immatriculations automobiles

1 925 logements individuels autorisés

261 logements collectifs autorisés

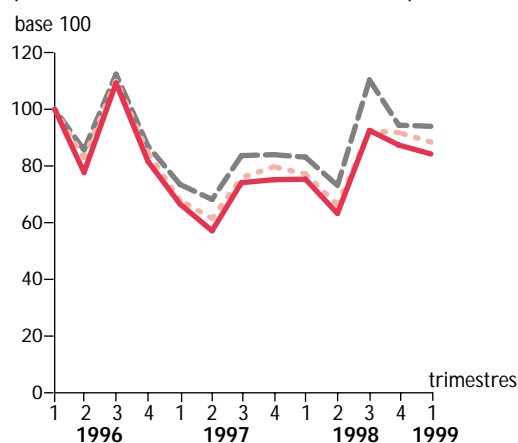
Chiffre d'affaires en MF pour le commerce de détail 9 354

Chiffre d'affaires en MF pour le commerce automobile 3 987

Positionnement de la région

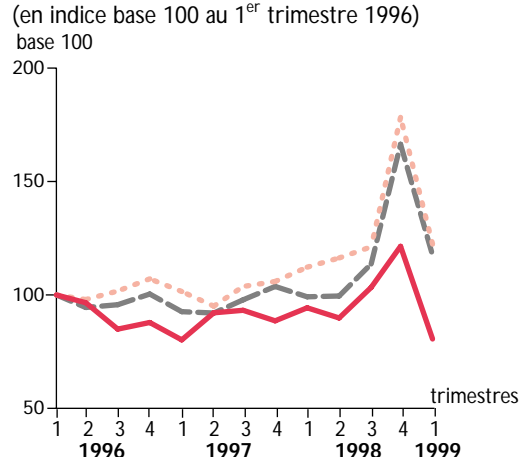
	Variation 4 ^e T98 / 1 ^{er} T99 (en %)	Variation 1 ^{er} T98 / 1 ^{er} T99 (en %)	Ecart en point de la région Poitou-Charentes	
			France	Espace atlantique
Immatriculations automobiles	-3,6	11,8	-1,3	-2,8
Logements individuels autorisés	-25,9	-8,3	-23,7	-20,2
Logements collectifs autorisés	-62,5	-43,1	-66,1	-45,6
Chiffre d'affaires Commerce de détail	-22,8	-	-	-
Chiffre d'affaires Commerce automobile	-3,9	-	-	-

Immatriculations automobiles*
(en indice base 100 au 1^{er} trimestre 1996)



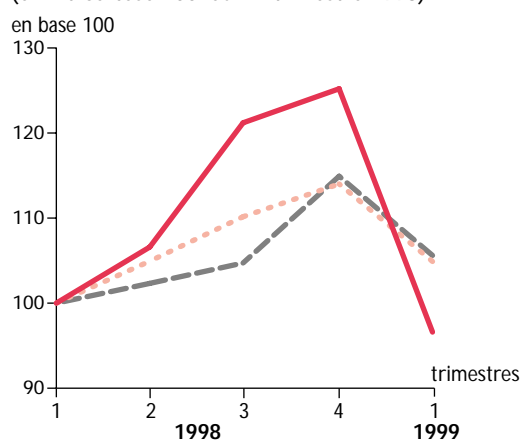
* voitures particulières et commerciales neuves
Source : Ministère de l'équipement

Logements individuels et collectifs autorisés*
(en indice base 100 au 1^{er} trimestre 1996)



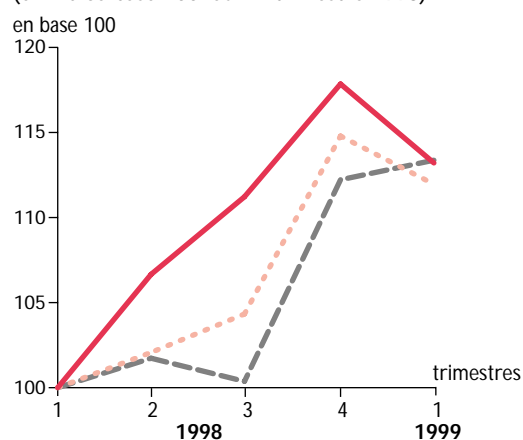
* logements dont le permis de construire a été délivré
Source : DRE, Siclone-Sitadel

Chiffre d'affaires du commerce de détail*
(en indice base 100 au 1^{er} trimestre 1998)



* y compris la réparation d'articles domestiques
note : pour le 1^{er} trimestre 1998, le CA du secteur a été estimé
Source : DGI-DRI

Chiffre d'affaires du commerce automobile*
(en indice base 100 au 1^{er} trimestre 1998)



* y compris la réparation automobile
note : pour le 1^{er} trimestre 1998, le CA du secteur a été estimé
Source : DGI-DRI

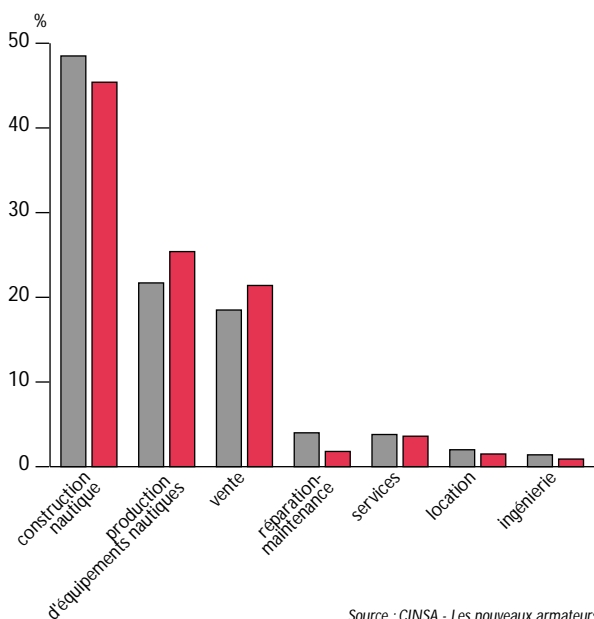
Note : • l'Espace atlantique est défini ici comme un ensemble constitué de 7 régions (Haute-Normandie, Basse-Normandie, Bretagne, Pays de la Loire, Centre, Poitou-Charentes et Aquitaine)
• la France est comprise comme France métropolitaine

La **filrière nautique**⁽¹⁾ dont les activités sont variées, de la production aux services, compte 3 083 salariés (soit 0,7 % de l'effectif salarié régional) répartis dans des entreprises de petite taille (84 % ont moins de 10 salariés) très **territorialisées** (littoral charentais, Marais poitevin, rives de la Charente). Trois salariés sur quatre travaillent dans les secteurs industriels de la construction et des équipements nautiques ; depuis 1997, les effectifs ont augmenté de 32 %.

Les entreprises sont relativement **pérennes** (15 ans d'âge moyen). D'après les chefs d'entreprises, leurs unités de production sont en **bonne santé** (pour 93 % d'entre eux). Deux sur trois prévoient de se développer dans les prochaines années ; 67 % s'inscrivent dans la poursuite de l'activité actuelle, 28 % dans la diversification, 5 dans la reconversion.

La mondialisation des marchés contribue à la poursuite de l'effort des entreprises en direction de l'**exportation** et de l'**innovation**.

Evolution de la répartition du chiffre d'affaires par secteur d'activités (1996-1998)



Pour en savoir plus : CINSA ; Les nouveaux armateurs. La filière nautique en Poitou-Charentes. 1999.

IAAT. Panorama de l'industrie en Poitou-Charentes. 1999.

Frédéric Cotrel. La filière nautique en Poitou-Charentes. Une activité économique intégrée à une stratégie de développement territorial. Mémoire de maîtrise de géographie. 1999.

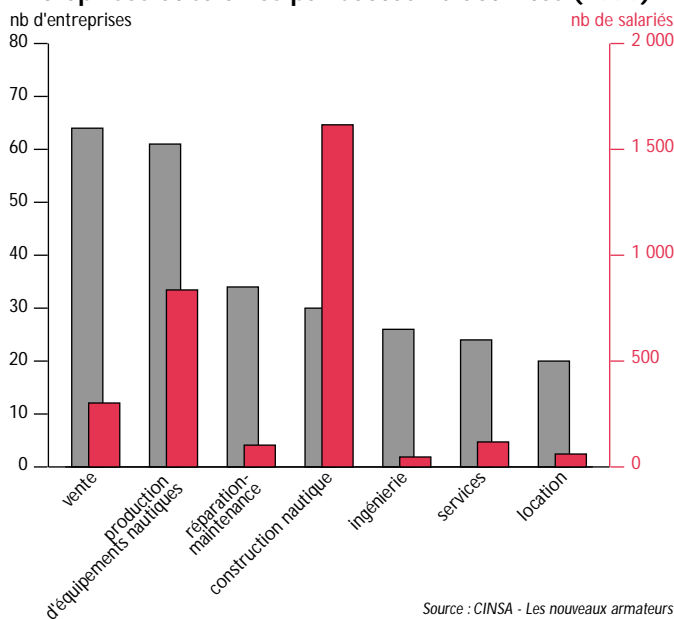
(1) L'analyse de la filière nautique s'appuie essentiellement sur les travaux menés par la Chambre syndicale régionale du commerce et des industries nautiques sud-atlantique (CINSA) à partir d'un enquête réalisée en 1999 auprès de 259 entreprises (235 réponses).

(2) Source : Les Echos. Atlas des régions. Tome 1. 1999.

(3) Centre de recherche pour l'architecture et l'industrie nautique.

(4) Centre régional d'innovation et de transfert de technologie Matériaux composites.

Entreprises et salariés par secteur d'activités (1999)



En 1998, la filière nautique de Poitou-Charentes réalise **2 236 MF de chiffre d'affaires** (les Pays de la Loire dégagent 2 942 MF de CA avec 3 452 salariés). Ce CA picto-charentais est en hausse de +31 % entre 96 et 98. Celui réalisé hors métropole représente 23 % du CA de la filière (20 % à l'export et 3 % en défiscalisation dans les DOM-TOM), soit 517 MF.

Le **développement de la filière** s'appuie sur les potentialités locales naturelles et économiques (réseaux de partenaires industriels dans le domaine des matériaux composites, de la chimie, du travail du bois, du textile, etc.), sur des volontés politiques d'aménagement (la filière est un système productif localisé⁽²⁾ reconnu parmi les 60 projets retenus par la DATAR), sur les structures de recherche et de transfert de technologie (architecture et industrie nautique⁽³⁾ à La Rochelle et matériaux composites⁽⁴⁾ à Rochefort) et sur les activités touristiques (Grand Pavois à La Rochelle, chantier de l'Hermione à Rochefort).

Ainsi, la filière constitue un levier du dynamisme socio-économique du territoire local et plus largement régional. Les industriels et les architectes installés en région font le renom de la filière aux niveaux national et international.