

Chiffres clés de l'économie régionale

SOMMAIRE

Données de cadrage
Emploi-chômage
Entreprises
Consommation
Zoom créations d'entreprises

Embellie de la production et de l'emploi

La croissance de la **production française** (+2,9 %) est légèrement moins forte en **1999** qu'en 1998 (+3,1 % - chiffres révisés -). Cependant, l'année se termine mieux qu'elle n'a commencé (+ 0,9 % de progression du Produit intérieur brut (PIB) au 4^e trimestre contre 0,4 % au 1^{er} trimestre), et le rythme annualisé de la croissance nationale approche, en glissement sur 12 mois, les 3,5 % en décembre 1999 contre 2,5 % en décembre 1998.

En **Poitou-Charentes**, il faut attendre le second semestre 1999 pour constater une amélioration de la conjoncture économique. Au 4^e trimestre 1999, les affaires réalisées progressent nettement par rapport au 3^e trimestre (+9,2 % dans la construction, +8,2 % dans l'industrie, +7,2 % dans les activités immobilières, +3,3 % dans les transports). Simultanément, la reprise des exportations régionales se confirme (+4,1 %) et les investissements se redressent (+5,8 %). Par rapport au 4^e trimestre 1998, les services aux entreprises présentent la plus forte croissance du chiffre d'affaires tandis que la progression pour l'industrie régionale est inférieure au taux national. La situation demeure préoccupante en matière de démographie des entreprises en raison de l'excès de défaillances et de l'insuffisance de créations pures.

Sur un an, le nombre de demandeurs d'emploi diminue un peu plus en région (-12 %) qu'au niveau national (-11,7 %). Cette amélioration concerne les chômeurs de moins de 25 ans (-18,1 %) et les chômeurs inscrits depuis plus de 12 mois à l'ANPE (-14,9 %). Cette atténuation provient principalement de l'évolution positive des effectifs salariés, particulièrement dans le tertiaire privé et la construction, et partiellement de la forte diminution des licenciements économiques aux 3^e et 4^e trimestres 1999.

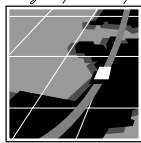
A l'échelle de la **France Métropolitaine**, les perspectives entrevues pour **l'année 2000** sont très favorables et l'on s'attend à une croissance d'au moins 3,5 % sur 12 mois. Le maintien prévu de l'effort d'investissement des entreprises devrait être associé à de nombreuses créations d'emplois nouveaux, et une inflation modérée (au dessous de 1,5 %) contribuera au soutien de la consommation des ménages.

En **Poitou-Charentes**, on espère être entré, comme en France, dans une longue période de croissance durable (dynamique, riche en emplois, non inflationniste et respectueuse du milieu naturel) qui pourrait conduire, avant 2010, à un taux de chômage de 5 à 6 %.

Afin d'écartier les risques d'éclatement de quelques tensions (poussée inflationniste, krach boursier, pénurie sectorielle de main d'œuvre qualifiée, etc.), la Banque centrale européenne et plusieurs autres autorités monétaires (comme la Réserve fédérale américaine) viennent successivement de relever leur taux directeur, renchérissant ainsi le coût du crédit, ce qui va probablement freiner le rythme de progression des productions nationales. Il n'empêche que, durant le 1^{er} trimestre 2000, les effectifs salariés se sont encore nettement accrus, en région comme à l'échelon de la France Métropolitaine (+1 % par rapport au 4^e trimestre 1999), ramenant le taux de chômage national à 10 % de la population active (en données corrigées des variations saisonnières).

PREFECTURE DE LA REGION
POITOU-CHARENTES

La Dynamique Atlantique



R É G I O N
POITOU-CHARENTES

I A A T

Réalisé par : IERF (Institut d'économie régionale et financière) et IAAT (Institut atlantique d'aménagement des territoires), avec la participation de : Région Poitou-Charentes, Conseil économique et social régional et SGAR-DRIRE.
Pour tout complément d'information, contacter :
IAAT - Téléport 4 - BP 70130
86961 Futuroscope Chasseneuil Cedex
☎ 05 49 49 63 00
e-mail : m.vermande@iaat.org
site internet : <http://www.iaat.org>

Population

Chiffres clés

- ✓ En mars 1999 (RGP 99)
1 640 157 habitants
63,5 hab/km²
- ✓ Au 01/01/99 (estimations)
681 635 actifs
41,6 % de taux d'activité
- ✓ Au 31 décembre 1999
11,4 % de taux de chômage⁽¹⁾

(1) : données CVS. Ecart au 31/12/98 pour l'Espace atlantique.

Positionnement de la région

	Poids en % (ou écart en points) de la région Poitou-Charentes	
	France	Espace atlantique
Population totale	2,8 %	10,0 %
Densité	-44,0 pts	-19,9 pts
Population active	2,6 %	9,6 %
Taux d'activité	-2,6 pts	-2,0 pts
Taux de chômage	0,8 pt	0,8 pt ⁽¹⁾

Emploi

Chiffres clés

- ✓ Au 1^{er} janvier 1999
- **590 681 emplois totaux**
dont 8,9 % dans le secteur primaire
18,5 % dans l'industrie
6,7 % dans la construction
13,5 % dans le commerce
52,4 % dans les services
- dont **494 022 salariés**
soit 83,6 % de l'emploi total
- ✓ Au 31 décembre 1996
6,9 % des salariés* sont cadres

* : salariés des établissements de plus de 20 salariés (source : ESE), dernières données publiées.

(1) : écart au 1/1/98 sauf proportion cadres au 31/12/96.

Positionnement de la région

	Poids en % (ou écart en points) de la région Poitou-Charentes	
	France	Espace atlantique ⁽¹⁾
Emploi total	2,6 %	9,6 %
dont secteur primaire	4,6 pts	1,7 pt
dont industrie	-0,1 pt	-1,5 pt
dont construction	0,7 pt	0,1 pt
dont commerce	0,1 pt	0,2 pt
dont services	-5,3 pts	-0,5 pt
Emploi salarié	2,4 %	9,3 %
Proportion salariés	-5,5 pts	-2,8 pts
Proportion cadres	-5,0 pts	-0,5 pt

Entreprises

Chiffres clés

- ✓ Au 1^{er} janvier 1999
73 924 entreprises*

* : champ SIRENE (Système informatique pour le répertoire des entreprises et de leurs établissements), non compris 3 secteurs de la NAF 17 (agriculture, pêche et activités financières), en nombre d'entreprises ordinaires actives.

Positionnement de la région

	Poids en % de la région Poitou-Charentes	
	France	Espace atlantique
Entreprises	2,7	10,7

Données économiques

Chiffres clés

- ✓ En 1996
175 548 MF de PIB
141 881 MF de RDB* des ménages
- ✓ En 1998
10 219 MF de TVA recouvrée

* : RDB : Revenu disponible brut

Positionnement des régions de l'Espace atlantique :

- **PIB** : mini 163 604 MF (Basse-Normandie) ; maxi 373 753 MF (Pays de la Loire)
- **RDB des ménages** : mini 126 200 MF (Basse-Normandie) ; maxi 279 876 MF (Pays de la Loire)
- **TVA recouvrée** : mini 9 060 MF (Basse-Normandie) ; maxi 25 357 MF (Pays de la Loire)

Sources : INSEE (Poitiers) et DRI (Direction régionale des impôts de Poitou-Charentes)

Note :

- l'Espace atlantique est défini ici comme un ensemble constitué de 7 régions (Haute-Normandie, Basse-Normandie, Bretagne, Pays de la Loire, Centre, Poitou-Charentes et Aquitaine) ;
- la France est comprise comme France métropolitaine.

Emploi

Chiffres clés

✓ Au 31 décembre 1999		
Salariés UNEDIC*		343,8
dont industrie		97,8
construction		30,6
tertiaire privé		214,7

* : séries corrigées des variations saisonnières (CVS)
en milliers de salariés

Positionnement de la région

	Variation 3 ^e T99 / 4 ^e T99 (en %)	Variation 4 ^e T98 / 4 ^e T99 (en %)	Ecart en points de la région Poitou-Charentes	
			France	Espace atlantique
Salariés	1,4	3,2	-0,1	-0,1
dont industrie	0,2	0,4	-0,0	-0,6
construction	1,3	3,2	1,9	0,1
tertiaire privé	1,8	4,5	-0,2	0,0

Chômage

Demandeurs d'emploi de catégories I et 6

Chiffres clés

✓ Au 31 décembre 1999	
Catégorie I⁽¹⁾	72 106
dont -25 ans	15 035
dont 25/49 ans	47 869
dont 50 ans et +	9 202
dont depuis -1 an	44 055
dont depuis 1 an ou+	28 051
dont hommes	33 007
dont femmes	39 099
Catégorie 6⁽²⁾	18 177
Total*	90 283

* : séries brutes en nombre de personnes

(1) Catégorie I : demandeurs d'emploi immédiatement disponibles, recherchant un emploi à durée indéterminée et à plein temps.

(2) Catégorie 6 : demandeurs d'emploi non immédiatement disponibles, recherchant un emploi à durée indéterminée et à temps plein, ayant exercé une activité réduite de plus de 78 heures dans le mois.

(3) chiffres du 3^eT99 non disponibles sauf l'estimation DRTEFP pour la catégorie I.

Positionnement de la région

	Variation 3 ^e T99 / 4 ^e T99 (en %) ⁽³⁾	Variation 4 ^e T98 / 4 ^e T99 (en %)	Ecart en points de la région Poitou-Charentes	
			France	Espace atlantique
Catégorie I	-4,04	-12,0	-0,3	2,4
dont -25 ans	-	-18,1	-1,3	2,7
25/49 ans	-	-10,7	0,3	2,5
50 ans et +	-	-7,7	-0,1	1,2
dont depuis -1 an	-	-10,0	-0,4	2,6
dont depuis 1 an ou+	-	-14,9	0,1	2,3
hommes	-	-12,8	-0,3	3,2
femmes	-	-11,3	-0,4	1,7
Catégorie 6	-	-2,4	-6,9	-6,9
Total	-	-10,2	-0,9	0,7

Nature des demandes

Chiffres clés

✓ Pour le 4 ^e trimestre 1999	
Demandes enregistrées en catégorie I	
suite licenciements économiques	1 271
suite fin de conventions de conversion	400
Total	1 671

* : séries brutes en nombre de personnes

Positionnement de la région

	Variation 3 ^e T99 / 4 ^e T99 (en %)	Variation 4 ^e T98 / 4 ^e T99 (en %)	Ecart en points de la région Poitou-Charentes	
			France	Espace atlantique
Demandes suite licenciements économiques	2,8	-4,9	1,5	-0,2
Demandes suite fin de conventions de conversion	-13,2	-0,2	3,5	2,9
Total	-1,5	-3,8	2,0	0,4

Sources : UNEDIC et DRTEFP (des régions de l'Espace atlantique)

Note : • l'Espace atlantique est défini ici comme un ensemble constitué de 7 régions (Haute-Normandie, Basse-Normandie, Bretagne, Pays de la Loire, Centre, Poitou-Charentes et Aquitaine) ;
• la France est comprise comme France métropolitaine.

Démographie

Chiffres clés

✓ Pour le 4^e trimestre 1999

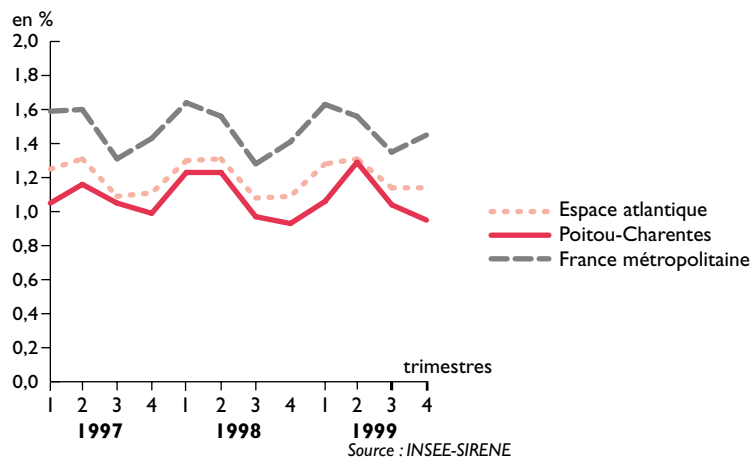
Créations pures	Total* : 701
Créations pures	Taux** : 0,9 %
Reprises	Total* : 290
Reprises	Taux** : 0,4 %
Défaillances***	Total* : 276
Défaillances***	Taux** : 0,4 %

* Champ Industrie, Commerce, Services (ICS).
 ** En % du stock d'entreprises en début d'année.
 *** Selon la date de parution au BODACC

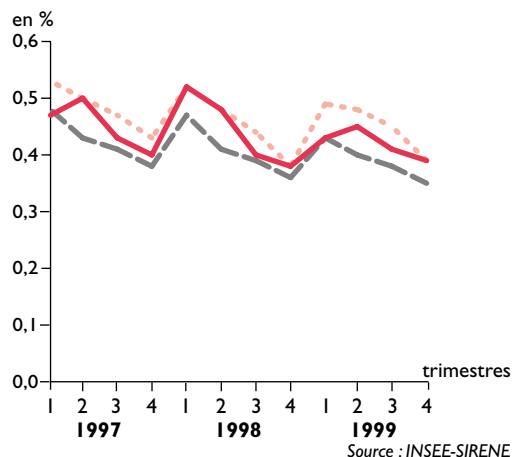
Positionnement de la région

	Variation 3 ^e T98 / 4 ^e T99	Variation 4 ^e T98 / 4 ^e T99	Ecart en points de la région Poitou-Charentes	
			France	Espace atlantique
Créations pures Total	-9,0 %	2,2 %	-1,3	-2,7
Créations pures Taux	-0,1 pt	+0,2 pt	-0,5	-0,2
Reprises Total	-3,3 %	4,3 %	4,8	1,6
Reprises Taux	-0,0 pt	0,0 pt	0,0	-0,0
Défaillances Total	74,7 %	14,5 %	25,4	27,0
Défaillances Taux	0,2 pt	0,0 pt	-0,0	0,0

Taux de création d'entreprises nouvelles (en % du stock d'entreprises au 1/1/1999)



Taux de reprise d'entreprises (en % du stock d'entreprises au 1/1/1999)



Activité

Chiffres clés

✓ Pour le 4^e trimestre 1999

Chiffres d'affaires⁽¹⁾ en MF	62 380
industrie manufacturière ⁽²⁾	20 997
construction	4 111
commerce ⁽³⁾	27 978
transports ⁽⁴⁾	2 373
activités immobilières ⁽⁵⁾	1 574
services aux entreprises ⁽⁶⁾	3 760
services aux particuliers ⁽⁷⁾	1 587
Exportations⁽¹⁾	6 452
Investissements⁽¹⁾	2 202

(1) : champ du bénéfice réel, pour l'ensemble des secteurs de l'Industrie (EB, EC, ED, EE, EF et EG), de la Construction (EH), du Commerce (EJ), des Transports (EK), des Activités immobilières (EM), des Services aux entreprises (EN) et des Services aux particuliers (EP) de la NES (Nomenclature économique de synthèse) en 16 positions.

(2) : y compris IAA et Énergie.

(3) : Commerce-Réparation automobile (NAF50), Commerce de gros (51) et Commerce de détail (52).

(4) : NAF 60 à 63.

(5) : NAF 70

(6) : y compris Postes-Télécommunications (64) et assainissement-voierie-gestion des déchets (90).

(7) : y compris Hôtels et restaurants (55).

Sources : INSEE, Direction générale des impôts (DGI) et Directions régionales des impôts (DRI)

Note : • l'Espace atlantique est défini ici comme un ensemble constitué de 7 régions (Haute-Normandie, Basse-Normandie, Bretagne, Pays de la Loire, Centre, Poitou-Charentes et Aquitaine) ;

• la France est comprise comme France métropolitaine.

Positionnement de la région

	Variation en % 3 ^e T99 / 4 ^e T99	Variation en % 4 ^e T98 / 4 ^e T99	Ecart en points de la région Poitou-Charentes	
			France	Espace atlantique
Chiffres d'affaires	1,9	10,0	-3,0	2,8
industrie manufacturière	8,2	12,2	-10,8	4,7
construction	9,2	19,6	9,1	6,7
commerce	-0,6	3,3	-3,6	-1,9
transports	3,3	7,9	3,4	-1,1
activités immobilières	7,2	5,4	2,4	-7,2
services aux entreprises	0,6	61,2	51,0	52,6
services aux particuliers	-33,7	11,6	11,3	-6,2
Exportations	4,1	20,5	-4,7	11,4
Investissements	5,8	6,5	-1,3	0,5

Consommation

Chiffres clés

✓ Pour le 4^e trimestre 1999

12 931 immatriculations automobiles

2 145 logements individuels autorisés

484 logements collectifs autorisés

Chiffre d'affaires en MF 10 542 pour le commerce de détail

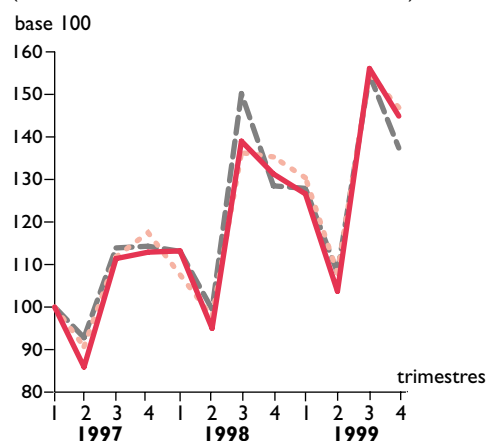
Chiffre d'affaires en MF 4 508 pour le commerce automobile

(1) : estimations IERF.

Positionnement de la région

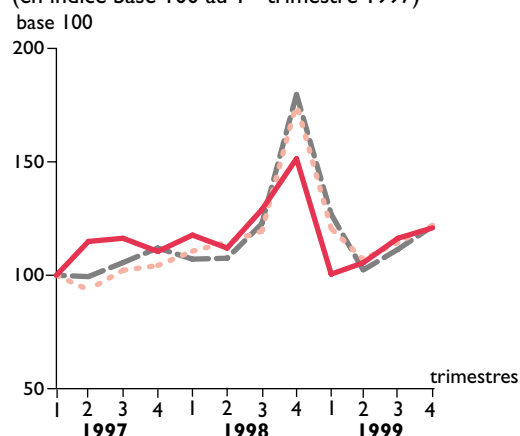
	Variation 3 ^e T99 / 4 ^e T99 (en %)	Variation 4 ^e T98 / 4 ^e T99 (en %)	Ecart en points de la région Poitou-Charentes	
			France	Espace atlantique
Immatriculations automobiles	-7,2	10,4	3,4	1,8
Logements individuels autorisés	0,4	-17,4	-6,2	-2,7
Logements collectifs autorisés	23,5	-30,6	20,8	24,9
Chiffre d'affaires Commerce de détail	-4,1	-13,0	-15,9	-16,6 ⁽¹⁾
Chiffre d'affaires Commerce automobile	3,1	8,6	-1,8	-1,0 ⁽¹⁾

Immatriculations automobiles*
(en indice base 100 au 1^{er} trimestre 1997)



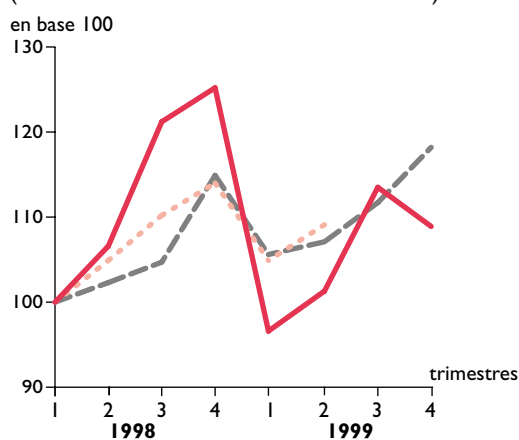
* voitures particulières et commerciales neuves
Source : Ministère de l'équipement

Logements individuels et collectifs autorisés*
(en indice base 100 au 1^{er} trimestre 1997)



* logements dont le permis de construire a été délivré
Source : DRE-Siclone-Sitadel

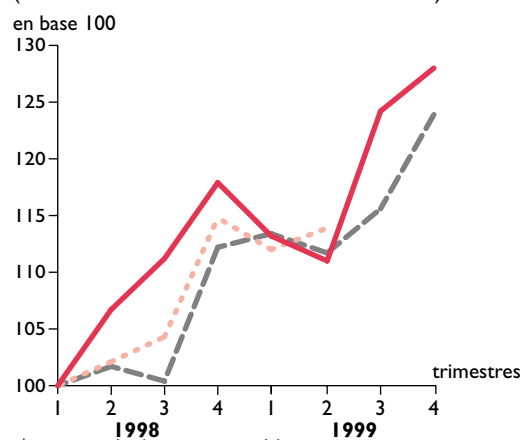
Chiffre d'affaires du commerce de détail*
(en indice base 100 au 1^{er} trimestre 1998⁽¹⁾)



* y compris la réparation d'articles domestiques
(1) pour le 1^{er} trimestre 1998, le CA du secteur a été estimé

Source : DGI-DRI

Chiffre d'affaires du commerce automobile*
(en indice base 100 au 1^{er} trimestre 1998⁽¹⁾)



* y compris la réparation automobile
(1) pour le 1^{er} trimestre 1998, le CA du secteur a été estimé

Source : DGI-DRI

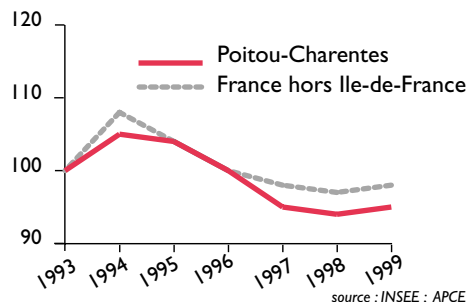
Note :

- l'Espace atlantique est défini ici comme un ensemble constitué de 7 régions (Haute-Normandie, Basse-Normandie, Bretagne, Pays de la Loire, Centre, Poitou-Charentes et Aquitaine) ;
- la France est comprise comme France métropolitaine.

Chiffres clés de l'économie régionale n°3 juillet 2000

Avec **5 999 créations d'entreprises** enregistrées en 1999, Poitou-Charentes représente 3 % des créations de la France hors Ile-de-France (hIdF) et 10 % de celles de l'Espace atlantique. Après avoir connu une décroissance dès 1994, le nombre de créations semble se relever aujourd'hui tant au plan régional qu'au plan national.

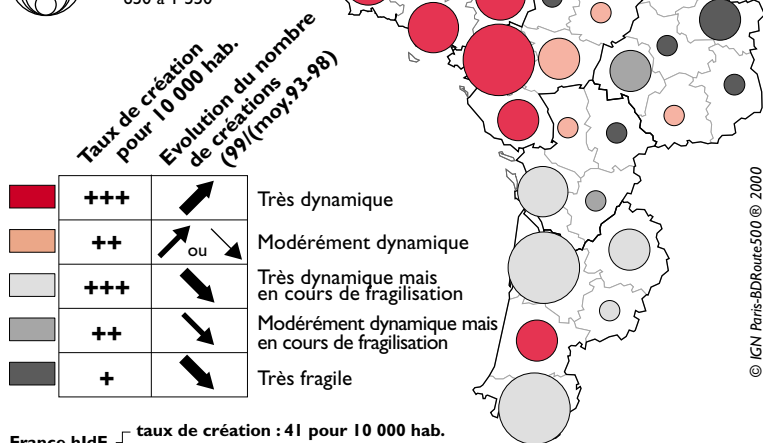
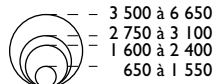
Evolution de la création d'entreprises
(en indice base 100 en 1993)



Comparé à la France-hIdF, Poitou-Charentes détient un taux de création faible (37 pour 10 000 habitants).

Créations d'entreprises : typologie des départements (1999)

Nb de créations totales



Poitou-Charentes se démarque globalement de l'Espace atlantique et de la France-hIdF :

- **les créations pures** sont sous-représentées quel que soit le secteur d'activités ;
- **les réactivations** sont surreprésentées dans tous les secteurs sauf l'immobilier. La surreprésentation est particulièrement forte dans les IAA⁽¹⁾, la construction et l'industrie.

- **les reprises** sont fortement surreprésentées dans l'éducation-santé et les transports et présentent une sous-représentation marquée dans les IAA, le commerce et les services aux particuliers-hôtels, cafés, restaurants.

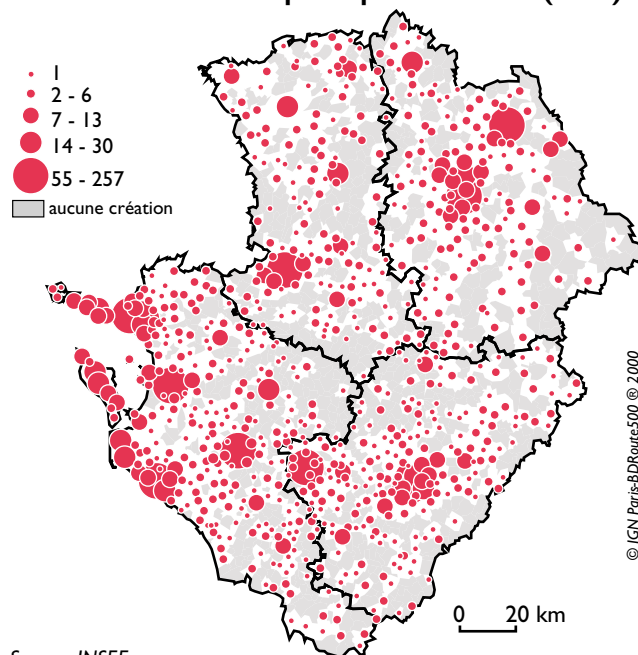
Par rapport à la moyenne picto-charentaise, les départements diffèrent les uns des autres :

- **la Vienne** par la surreprésentation des créations pure, notamment dans les services aux entreprises, la construction et l'industrie hors IAA (industries agroalimentaires) ;
- **les Deux-Sèvres** par la surreprésentation des reprises, particulièrement dans les IAA et hôtels-restaurants ;
- **la Charente-Maritime** par la forte proportion de réactivations, spécialement dans les IAA, le commerce, la construction et les hôtels-restaurants, activités fortement liées au tourisme ;
- **la Charente** par la surreprésentation des créations pures dans les services aux entreprises.

En 1999, en Poitou-Charentes comme dans l'Espace atlantique, environ 70 % des créations sont des entreprises individuelles. La création d'entreprises permet de créer 12 200 emplois dont 45 % dans les créations pures (83 % d'entre elles n'emploient aucun salarié au démarrage) et 38 % dans les reprises (plus d'une reprise sur 2 compte au moins un salarié au démarrage).

En Poitou-Charentes, la **création pure d'entreprises** qui constitue 53 % des créations totales est majoritairement un **phénomène littoral et urbain** : 60 % des créations pures sont dans des espaces à dominante urbaine⁽²⁾.

Nombre de créations pures par commune (1999)



Source : INSEE
Conception - réalisation : IAAT 2000 (20000505-2-IAAT)

Pour en savoir plus : Site internet de l'Agence pour la création d'entreprises (<http://www.apce.com>)

INSEE, PCCT. Entreprendre et créer en Poitou-Charentes. Les Cahiers de Décimal, n°30, octobre 1999, 56 p.

INSEE. Décimal, n°203, mars 2000, 8 p.

(1) Il s'agit en grande partie de boulangeries, pâtisseries, charcuteries, etc.

(2) selon la définition de l'INSEE.