

Industrie de process

Trois familles professionnelles (détaillées) représentent **46 % de l'emploi** de ce domaine (1990) :

- * les ouvriers non qualifiés des industries agroalimentaires (5 200 emplois) ;
- * les autres ouvriers non qualifiés de type industriel (4 300 emplois) ;
- * les techniciens des industries de process (2 500 emplois).

Trois familles professionnelles (détaillées) représentent **62 % des demandes d'emploi** de ce domaine (1997) :

- * les autres ouvriers non qualifiés de type industriel (600 demandes d'emploi) ;
- * les techniciens des industries de process (200 demandes d'emploi) ;
- * les ouvriers qualifiés des industries agroalimentaires (200 demandes d'emploi).

Ce domaine se trouve, essentiellement, dans **les activités économiques** suivantes (1990) :

- * les industries de biens intermédiaires (8 400 emplois) ;
- * les industries de biens de consommation (8 300 emplois) ;
- * les industries agroalimentaires (7 700 emplois).

Ce domaine est présent plus particulièrement dans **les zones d'emploi** suivantes :

Emploi total	Demandes d'emploi tous âges	Offres d'emploi	Formation
Angoulême	Nord Deux-Sèvres	Nord Deux-Sèvres	Poitiers
Sud Deux-Sèvres	Cognac	Sud Deux-Sèvres	La Rochelle
Poitiers	Nord Poitou	La Rochelle	Saintonge Maritime

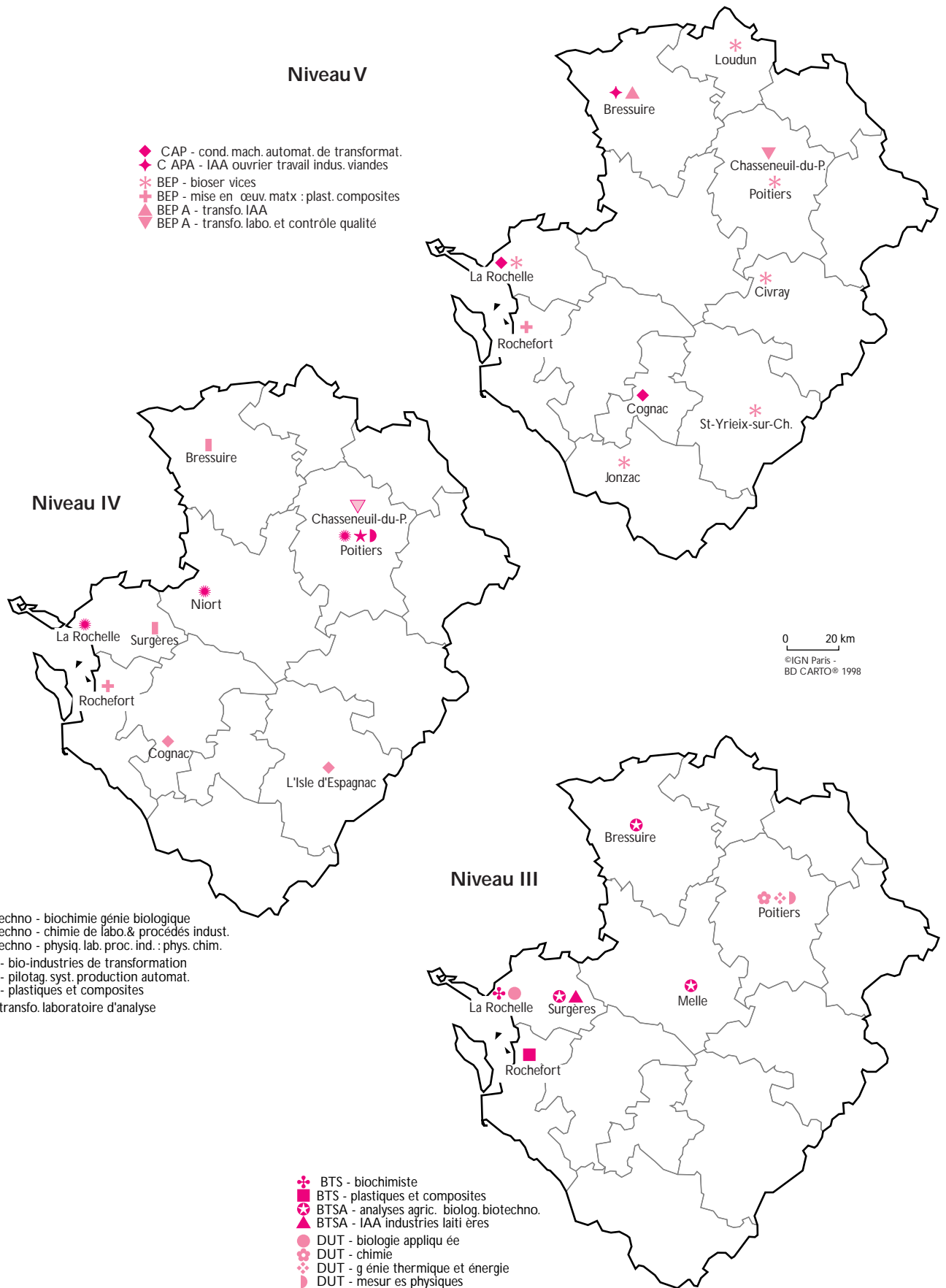
Ce domaine représente en région :

- * **4,5 % des emplois de la région** (1990) et **13,5 % des salariés** travaillant dans les établissements d'au moins 20 salariés (1994) ;
- * **15,0 % des entrées en emploi** dans les établissements de plus de 10 salariés (1994) ;
- * **1,7 % des demandes d'emploi** (1997) ;
- * **1,5 % des demandeurs d'emploi de moins de 25 ans** (1997) ;
- * **2,0 % des offres d'emploi enregistrées** (1996).

Comparativement à la moyenne régionale (tous domaines confondus), ce domaine se caractérise par :

- * une **part supérieure des jeunes dans l'emploi** (13 % contre 11 % en 1990) ;
- * une **part inférieure des femmes dans l'emploi** (29 % contre 42 % en 1990) ;
- * une **part supérieure du chômage de longue durée** (39 % contre 38 % en 1997) ;
- * une **part inférieure des jeunes dans les demandeurs d'emploi** (19 % contre 21 % en 1997) ;
- * une **part supérieure des femmes dans les demandeurs d'emploi** (61 % contre 53 % en 1997).

Formation

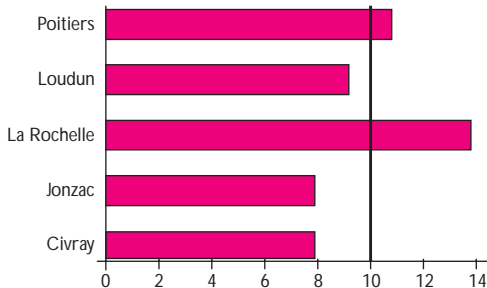


Formation

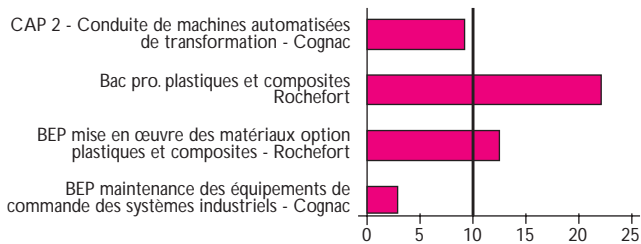
Demandes d'affectation (1^{ers} vœux) pour 10 places d'accueil 1996

Sources : fichiers affectation et OCAP, 1996, Rectorat

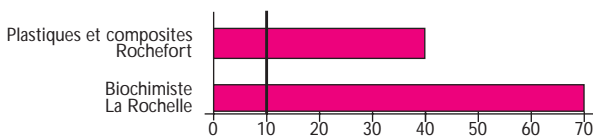
BEP bio-services



Formations diverses



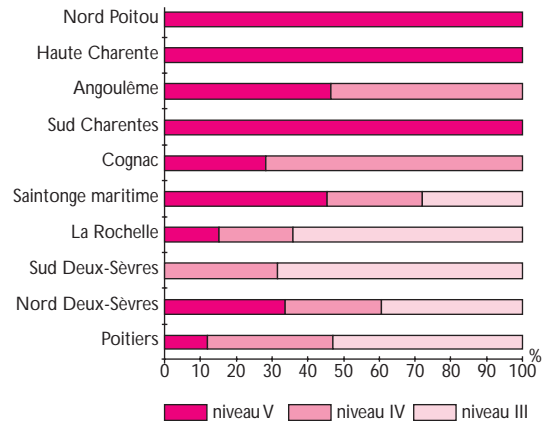
BTS divers



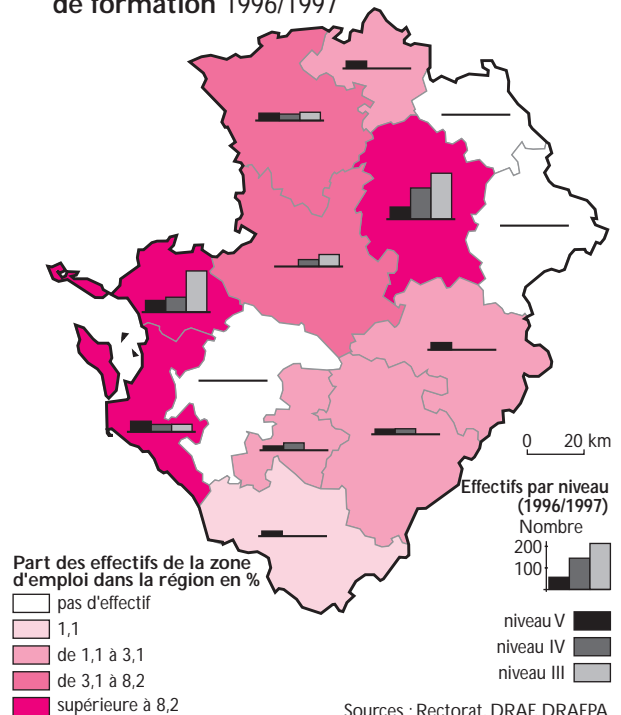
Effectifs en année terminale de formation en 1996/1997

Région	Scolaires et universitaires	Apprentis	Stagiaires	Total
Nord Poitou	23	0	0	23
Haute-Charente	23	0	0	23
Angoulême	9	15	4	28
Sud Charentes	12	0	0	12
Cognac	32	0	0	32
Saintonge-Maritime	86	0	0	86
La Rochelle	270	2	24	296
Sud Deux-Sèvres	70	0	0	70
Nord Deux-Sèvres	66	0	5	71
Poitiers	404	0	0	404
Total	995	17	33	1 045

Part de chaque niveau de formation (années terminales, rentrée 1996 : apprentis, scolaires, étudiants, stagiaires)



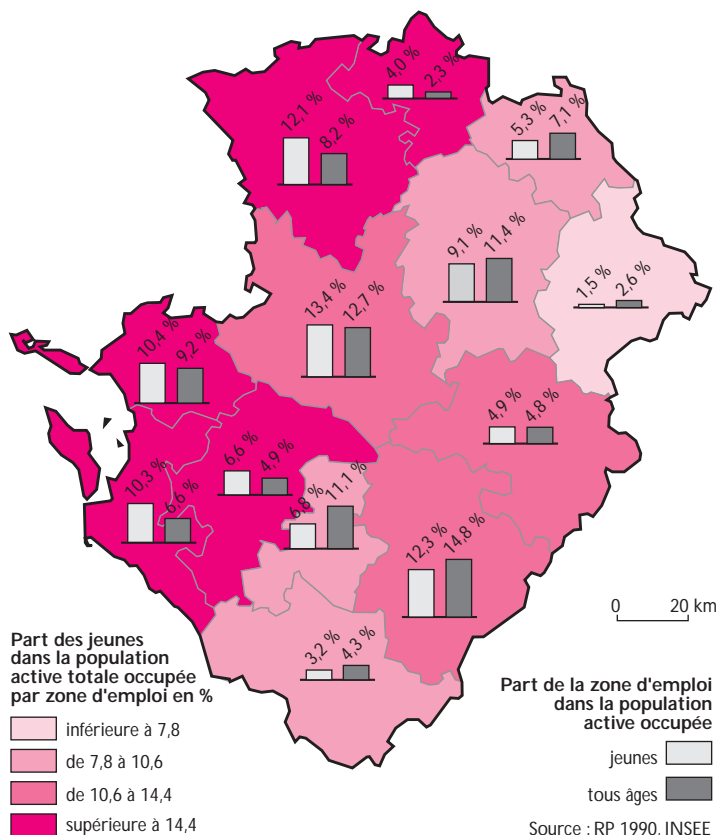
Effectifs en année terminale de formation 1996/1997



Emploi

Structure de l'emploi

Population active occupée en 1990



Population active occupée en 1990

	Pop. active totale	Dom. prof. dans zones ts âges (%)	Pop. active <25 ans	Dom. prof. dans zone <25 ans (%)	Pop. active femmes (%)
Nord Poitou	620	3,6	136	7,2	41,9
Châtelleraut	1 868	6,2	180	5,8	32,8
Montmorillon	676	4,7	52	3,7	37,9
Haute-Charente	1 260	5,8	164	7,1	17,5
Angoulême	3 916	4,9	416	5,5	31,1
Sud Charentes	1 140	4,5	108	4,0	31,2
Cognac	2 935	8,5	230	6,1	36,0
Saintonge-Intérieure	1 295	3,4	223	5,3	20,1
Saintonge-Maritime	1 756	3,4	346	5,3	36,0
La Rochelle	2 436	3,5	352	4,8	23,3
Sud Deux-Sèvres	3 372	4,4	452	5,3	19,9
Nord Deux-Sèvres	2 180	4,5	408	6,9	27,0
Poitiers	3 008	3,6	308	3,9	28,7
Poitou-Charentes	26 462	4,5	3 375	5,4	28,6

Emploi total en 1990 : part du dom. prof. = 4,5 %

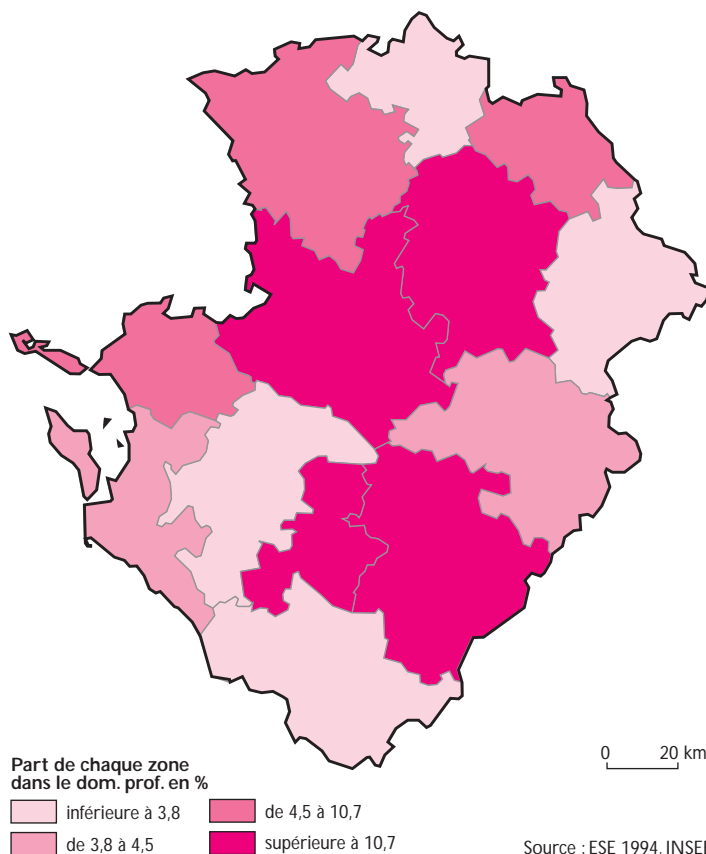
Emploi total des moins de 25 ans en 1990 : part du dom. prof. = 5,4 %

Emploi salarié (établissements d'au moins 20 salariés au 31/12/94)

Emploi salarié (établissements d'au moins 20 salariés au 31/12/94)

	Dom. prof. dans zone (%)	Zone dans dom. prof. (%)
Nord Poitou	18,8	3,4
Châtelleraut	19,7	10,2
Montmorillon	23,5	3,8
Haute-Charente	20,3	4,3
Angoulême	13,4	16,3
Sud Charentes	22,3	3,3
Cognac	21,3	10,7
Saintonge-Intérieure	9,4	3,4
Saintonge-Maritime	14,1	4,5
La Rochelle	9,9	8,1
Sud Deux-Sèvres	9,3	12,0
Nord Deux-Sèvres	14,2	8,4
Poitiers	9,7	11,8
Poitou-Charentes	13,3	100,0
Taux de recouvrement ESE 1990/RP 1990	89,0	

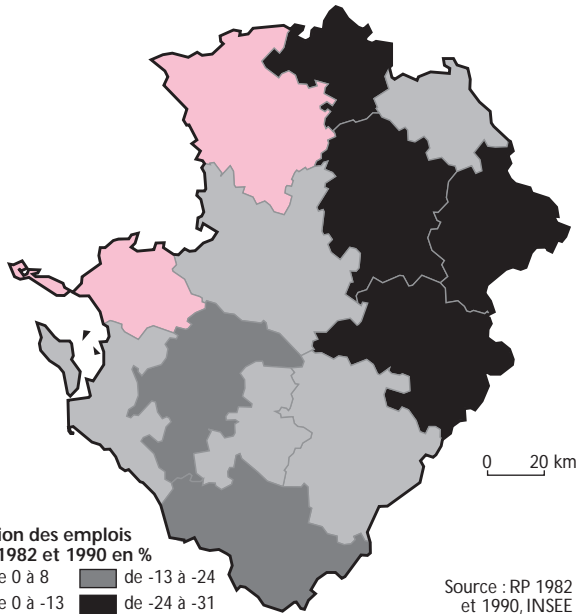
Emploi salarié dans les établissements d'au moins 20 salariés au 31/12/94 : part du dom. prof. = 13,5 %



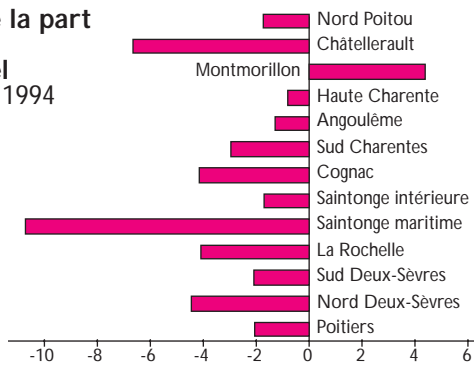
Emploi

Variation de l'emploi

Evolution de l'emploi entre 1982 et 1990



Evolution de la part du domaine professionnel entre 1983 et 1994 (en points)



Variation de la population active en emploi entre 1982 et 1990

	Tous âges		Jeunes	
	Absolue	%	Absolue	%
Nord Poitou	96	18,3	-104	-43,3
Châtelleraut	592	46,4	-204	-53,1
Montmorillon	136	25,2	-132	-71,7
Haute-Charente	-160	-11,3	-176	-51,8
Angoulême	864	28,3	-40	-8,8
Sud Charentes	132	13,1	-104	-49,1
Cognac	275	10,3	-254	-52,5
Saintonge-Intérieure	147	12,8	-5	-2,2
Saintonge-Maritime	332	23,3	-6	-1,7
La Rochelle	624	34,4	36	11,4
Sud Deux-Sèvres	324	10,6	-116	-20,4
Nord Deux-Sèvres	588	36,9	52	14,6
Poitiers	648	27,5	-216	-41,2
Poitou-Charentes	4 598	21,0	-1 269	-27,3

Salariés des établissements d'au moins 20 salariés

	Dom. prof. dans zone 1983 (%)	Dom. prof. dans zone 1994 (%)	Evol. 83/94 dom. prof. (en points)
Nord Poitou	18,8	20,5	-1,7
Châtelleraut	19,7	26,3	-6,7
Montmorillon	23,5	19,1	4,4
Haute-Charente	20,3	21,0	-0,8
Angoulême	13,4	14,7	-1,3
Sud Charentes	22,3	25,3	-3,0
Cognac	21,3	25,4	-4,2
Saintonge-Intérieure	9,4	11,1	-1,7
Saintonge-Maritime	14,1	24,8	-10,7
La Rochelle	9,9	14,0	-4,1
Sud Deux-Sèvres	9,3	11,4	-2,1
Nord Deux-Sèvres	14,2	18,7	-4,4
Poitiers	9,7	11,8	-2,1
Poitou-Charentes	13,3	16,6	-3,3

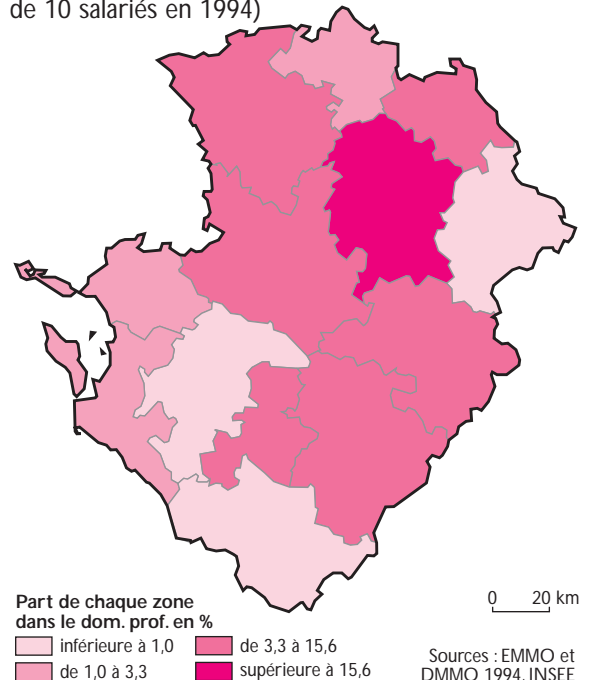
Mouvements d'emploi

Entrées en emploi (établissements de plus de 10 salariés en 1994)

	Entrées en emploi	Dom. prof. dans zone	Zone dans dom. prof.	CDI %
Nord Poitou	86	2,0	16,5	7,0
Châtelleraut	488	11,5	25,5	16,2
Montmorillon	24	0,6	4,4	25,0
Haute-Charente	319	7,5	39,8	7,2
Angoulême	308	7,3	10,4	9,7
Sud Charentes	41	1,0	10,4	9,8
Cognac	658	15,6	37,5	2,1
Saintonge-Intérieure	35	0,8	2,9	2,9
Saintonge-Maritime	138	3,3	10,9	10,9
La Rochelle	118	2,8	4,0	9,3
Sud Deux-Sèvres	381	9,0	7,4	6,8
Nord Deux-Sèvres	416	9,8	22,0	6,7
Poitiers	1 214	28,7	17,9	7,8
Poitou-Charentes	4 226	100,0	15,0	8,0

Entrées en emploi dans les établissements de plus de 10 salariés en 1994 : part du dom. prof. = 15,0 %

Entrées en emploi (établissements de plus de 10 salariés en 1994)



Marché du travail

Structure des demandes d'emploi

Les demandes d'emploi en 1997

	Demandes tous âges	<25 ans (%)	Chômage >1 an (%)	Femmes (%)	Dom. prof. dans zone (%)	Indic. chô. tous âges (%)	Indic. chô. jeunes (%)
Nord Poitou	183	15,3	45,9	82,5	5,9	22,8	17,1
Châtelleraut	99	19,2	49,5	75,8	1,9	5,0	9,5
Montmorillon	20	20,0	50,0	75,0	1,1	2,9	7,1
Haute-Charente	41	29,3	51,2	36,6	1,4	3,2	6,8
Angoulême	160	10,6	37,5	55,0	1,2	3,9	3,9
Sud Charentes	71	9,9	49,3	52,1	1,8	5,9	6,1
Cognac	196	12,2	40,8	67,3	4,1	6,3	9,4
Saintonge-Intérieure	83	20,5	43,4	43,4	1,3	6,0	7,1
Saintonge-Maritime	127	17,3	47,2	55,1	1,2	6,7	6,0
La Rochelle	136	22,1	40,4	48,5	0,9	5,3	7,9
Sud Deux-Sèvres	121	25,6	28,1	48,8	1,1	3,5	6,4
Nord Deux-Sèvres	254	20,9	34,6	70,5	4,9	10,4	11,5
Poitiers	150	27,3	20,7	54,7	1,3	4,7	11,7
Poitou-Charentes	1 653	18,5	39,3	61,3	1,7	5,9	8,3

Demandeurs d'emploi inscrits depuis plus d'un an, au 31/03/97 :
part du dom. prof. = 1,8 %

Demandeurs d'emploi de moins de 25 ans, inscrits depuis plus d'un an, au 31/03/97 :
part du dom. prof. = 1,1 %

* Indicateurs de chômage :

DEFM 1997

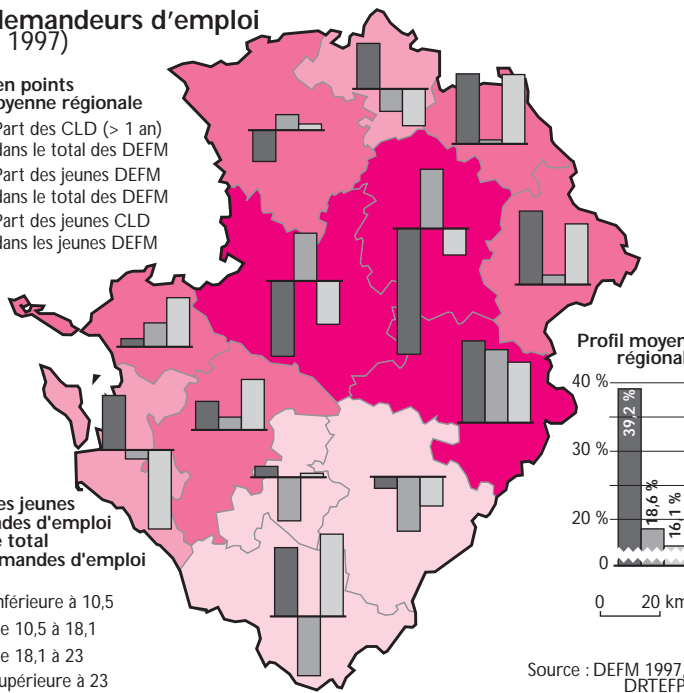
(DEFM 1997+population active occupée 1990)

Les demandeurs d'emploi (mars 1997)

Ecart en points à la moyenne régionale

- Part des CLD (> 1 an) dans le total des DEFM
- Part des jeunes DEFM dans le total des DEFM
- Part des jeunes CLD dans les jeunes DEFM

- Part des jeunes demandes d'emploi dans le total des demandes d'emploi en %
- inférieure à 10,5
 - de 10,5 à 18,1
 - de 18,1 à 23
 - supérieure à 23

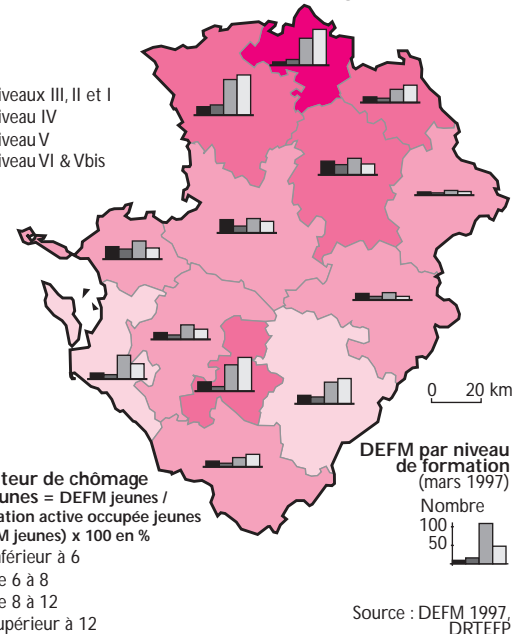


Source : DEFM 1997, DRTEFP

Demandes d'emploi par niveau de formation et indicateur de chômage (mars 1997)

- niveaux III, II et I
- niveau IV
- niveau V
- niveau VI & Vbis

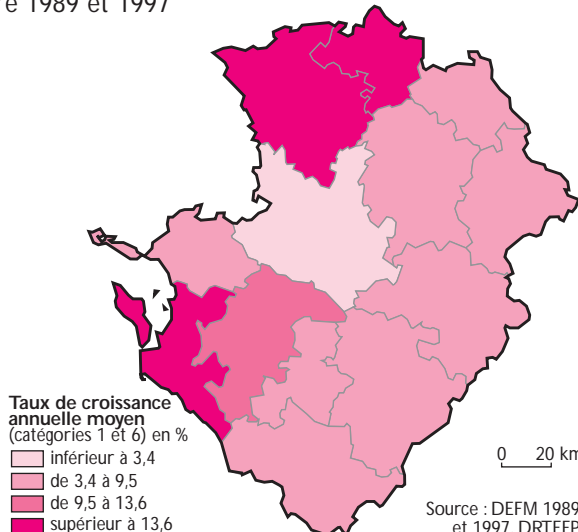
- Indicateur de chômage des jeunes = DEFM jeunes / (population active occupée jeunes + DEFM jeunes) x 100 en %
- inférieur à 6
 - de 6 à 8
 - de 8 à 12
 - supérieur à 12



Source : DEFM 1997, DRTEFP

Évolution des demandes d'emploi

Evolution des demandes d'emploi entre 1989 et 1997



- Taux de croissance annuelle moyen (catégories 1 à 6) en %
- inférieur à 3,4
 - de 3,4 à 9,5
 - de 9,5 à 13,6
 - supérieur à 13,6

Source : DEFM 1989 et 1997, DRTEFP

Evolution des demandes d'emploi 1989/1997

	Evol. demandes dom. prof.	Tx croissance annuelle moyen dom. prof. (%)	Tx croissance annuelle moyen ens. dom. (%)
Nord Poitou	145	21,7	2,1
Châtelleraut	44	7,6	1,8
Montmorillon	9	7,8	0,2
Haute-Charente	18	7,5	1,0
Angoulême	75	8,2	3,2
Sud Charentes	26	5,9	0,6
Cognac	46	3,4	2,3
Saintonge-Intérieure	53	13,6	1,8
Saintonge-Maritime	95	18,8	1,6
La Rochelle	70	9,5	2,9
Sud Deux-Sèvres	22	2,5	0,8
Nord Deux-Sèvres	201	21,6	1,8
Poitiers	58	6,3	3,0
Poitou-Charentes	874	9,9	2,1

Marché du travail

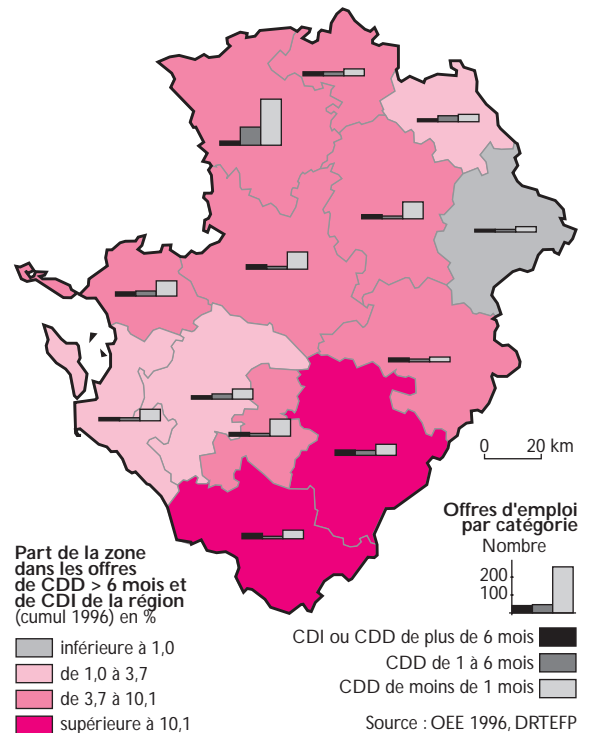
Structure des offres d'emploi

Les offres d'emploi enregistrées en 1996

	Offres enregistrées	CDD > 6 mois et CDI (%)	Dom. prof. dans zone (%)
Nord Poitou	45	20,0	1,1
Châtelleraut	51	5,9	1,8
Montmorillon	17	5,9	1,2
Haute-Charente	22	36,4	1,4
Angoulême	79	20,3	1,3
Sud Charentes	55	32,7	2,9
Cognac	94	7,4	3,4
Saintonge-Intérieure	63	6,3	1,9
Saintonge-Maritime	58	6,9	0,7
La Rochelle	98	9,2	1,2
Sud Deux-Sèvres	100	11,0	1,7
Nord Deux-Sèvres	359	2,5	7,7
Poitiers	97	10,3	1,4
Poitou-Charentes	1 139	9,6	2,0

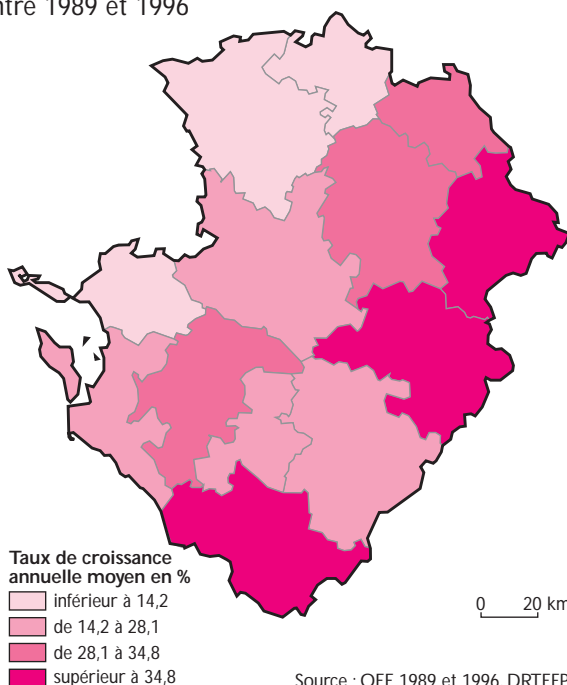
Offres d'emploi enregistrées en 1996 :
part du dom. prof. = 2,0 %

Les offres d'emploi enregistrées en 1996



Évolution des offres d'emploi

Evolution des offres d'emploi enregistrées entre 1989 et 1996



Evolution des offres d'emploi enregistrées 1989/1996

	Evol. offres dom. prof.	Tx croissance annuelle moyen dom. prof. (%)	Tx croissance annuelle moyen ensemble dom. (%)
Nord Poitou	8	3	10
Châtelleraut	42	28	9
Montmorillon	16	50	6
Haute-Charente	20	41	16
Angoulême	63	26	14
Sud Charentes	51	45	8
Cognac	75	26	10
Saintonge-Intérieure	54	32	10
Saintonge-Maritime	45	24	9
La Rochelle	51	11	13
Sud Deux-Sèvres	73	21	7
Nord Deux-Sèvres	217	14	8
Poitiers	85	35	12
Poitou-Charentes	801	19	10

Précautions de lecture

La nomenclature utilisée dans ce document a été élaborée par le ministère du travail, en collaboration avec l'ANPE et l'INSEE. Elle comporte **22 domaines professionnels** sous-divisés en **84 familles professionnelles** dites « regroupées », elles-mêmes réparties en **224 familles professionnelles** dites « détaillées ».

Cette approche par domaine professionnel s'appuie sur une analyse de **la qualification professionnelle de l'individu**. Elle ne correspond pas à un secteur d'activité économique. Par exemple, les maçons sont étudiés quelle que soit l'activité de leur employeur (entreprise de maçonnerie, collectivité locale, ...).

Les tableaux sont présentés par **zone d'emploi** (hormis les données relatives aux vœux d'affectation, présentées par commune).

Pour les données relatives à la formation et aux vœux d'affectation :

(sources : Rectorat, DRAF, Région, DRAFPA)

- les effectifs étudiés correspondent à ceux de l'année 1996/1997 pour les scolaires, les apprentis et les étudiants, et ceux constatés au 31/12/96 pour les stagiaires de l'AFPA. Les formations professionnelles et technologiques retenues sont celles des niveaux V, IV et III ;
- certains diplômes peuvent être rattachés à deux domaines professionnels (au plus) ;
- les formations assurées par des établissements privés hors contrat ne sont pas prises en compte dans les travaux ;
- les demandes d'affectation correspondent aux premiers vœux exprimés par les élèves. Elles concernent uniquement les établissements publics scolaires de l'Education Nationale, et sont regroupées par commune (même si la formation est enseignée dans plusieurs établissements) ;
- le terme « stagiaire » correspond aux jeunes de moins de 26 ans en formation continue à l'AFPA (formation qualifiante uniquement) ;
- les apprentis présentés par zone d'emploi sont localisés au siège du CFA.

Pour les données relatives à l'emploi :

(sources : DRTEFP, INSEE)

- les données de 1982 et 1990 proviennent du recensement de la population et couvrent tous les champs ;
- les emplois des établissements d'au moins 20 salariés sont calculés à partir de l'enquête « structure des emplois » (de 1994) qui exclut l'administration. Ces données sont peu représentatives pour certains métiers faiblement couverts par l'enquête, comme ceux, notamment, présents dans l'artisanat ;
- le taux de couverture calculé correspond à la représentativité de la source « enquête structure des emplois » (ESE) comparativement aux données du recensement de la population. C'est donc le rapport entre, d'une part, les effectifs salariés constatés en 1990 à partir de l'ESE et d'autre part, la population active en emploi issue du recensement de la population de 1990 ;
- les informations relatives aux mouvements de main-d'œuvre de 1994, portent uniquement sur les établissements de plus de 10 salariés, hors administration, et sont donc peu représentatives pour les métiers de l'artisanat. Deux sources sont utilisées : les enquêtes de mouvements de main-d'œuvre (sondage au quart sur les établissements de 11 à 49 salariés), et les déclarations de mouvements de main-d'œuvre (exhaustives sur les établissements d'au moins 50 salariés).

Pour les données relatives au marché du travail :

(source : DRTEFP)

- les demandes d'emploi incluent les 2 catégories suivantes :
 - la catégorie 1, qui correspond aux demandeurs d'emploi immédiatement disponibles, recherchant un emploi à durée indéterminée et à plein temps ;
 - la catégorie 6, qui correspond aux demandeurs d'emploi non immédiatement disponibles, recherchant un emploi à durée indéterminée et à temps plein, ayant exercé une activité réduite de plus de 78 heures dans le mois ;
- les offres d'emploi sont celles enregistrées par les services de l'ANPE et représentent environ 40 % des offres (tous domaines confondus).

Ce travail est le résultat d'une collaboration entre les partenaires de l'OREF Poitou-Charentes :
DRTEFP, Région, Rectorat, DRAFPA, DRAF, CESR.