

Tourisme et transports

Trois familles professionnelles (détaillées) représentent **68 % de l'emploi** de ce domaine (1990) :

- * les conducteurs routiers (11 000 emplois),
- * les ouvriers non qualifiés de l'emballage et manutentionnaires (9 100 emplois),
- * les ouvriers qualifiés du magasinage et de la manutention (1 600 emplois).

Trois familles professionnelles (détaillées) représentent **69 % des demandes d'emploi** de ce domaine (1997) :

- * les ouvriers non qualifiés de l'emballage et manutentionnaires (2 500 demandes d'emploi),
- * les ouvriers qualifiés du magasinage et de la manutention (2 000 demandes d'emploi),
- * les conducteurs livreurs (1 600 demandes d'emploi).

Ce domaine se trouve, essentiellement, dans **les activités économiques** suivantes (1990) :

- * les transports et télécommunications (13 000 emplois),
- * le commerce (10 400 emplois),
- * les services marchands (3 700 emplois).

Ce domaine est présent plus particulièrement dans **les zones d'emploi** suivantes :

Emploi total	Demandes d'emploi tous âges	Offres d'emploi	Formation
Sud Deux-Sèvres	Angoulême	Sud Deux-Sèvres	Poitiers
Angoulême	La Rochelle	Poitiers	Saintonge Intérieure
Poitiers	Sud Deux-Sèvres	Angoulême	Angoulême

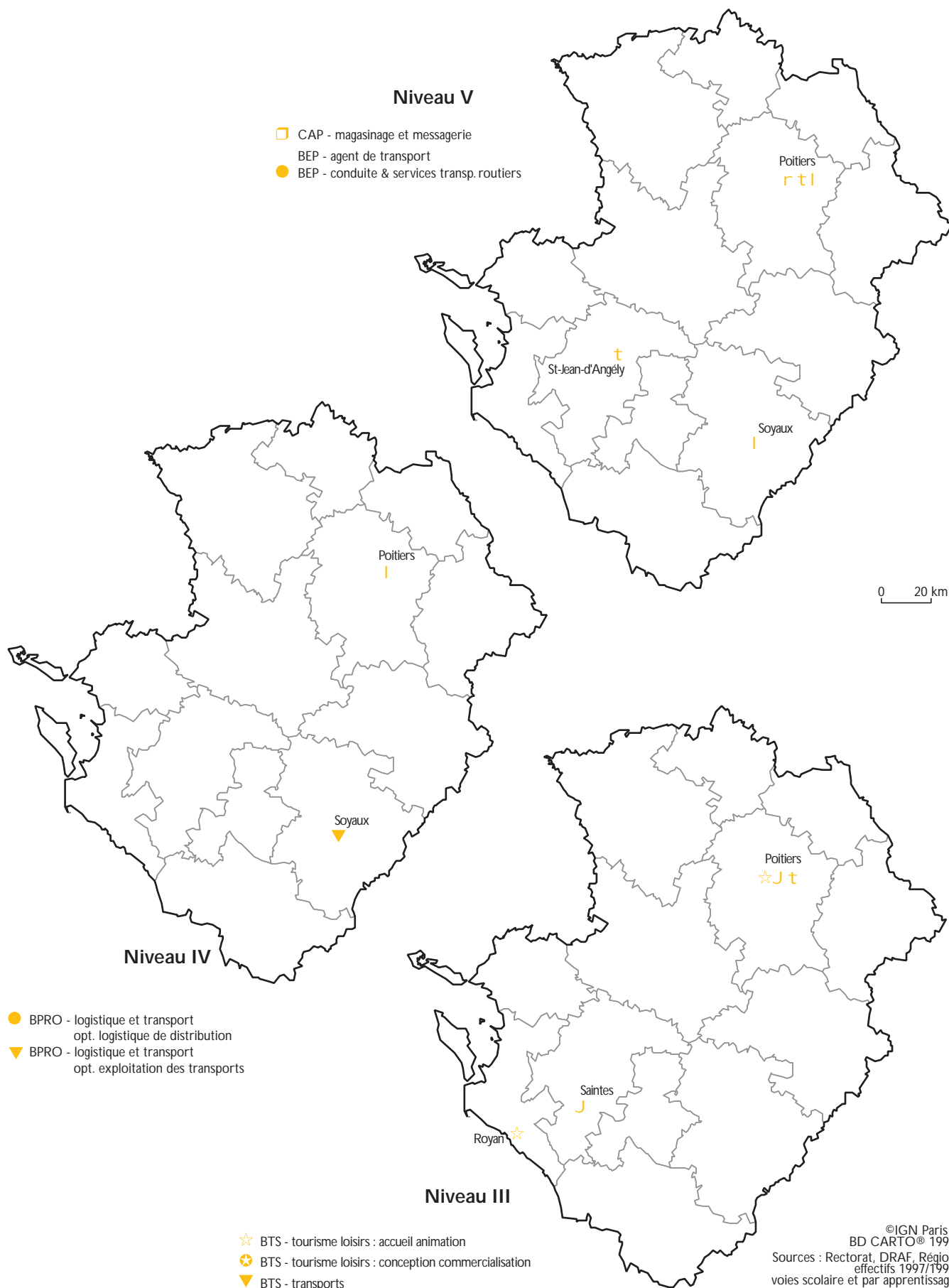
Ce domaine représente en région :

- * **6,7 % des emplois de la région** (1990) et **12,0 % des salariés** travaillant dans les établissements d'au moins 20 salariés (1994) ;
- * **11,0 % des entrées en emploi** dans les établissements de plus de 10 salariés (1994) ;
- * **9,2 % des demandes d'emploi** (1997) ;
- * **6,7 % des demandeurs d'emploi de moins de 25 ans** (1997) ;
- * **6,9 % des offres d'emploi enregistrées** (1996).

Comparativement à la moyenne régionale (tous domaines confondus), ce domaine se caractérise par :

- * **une part équivalente des jeunes dans l'emploi** (11 % contre 11 % en 1990) ;
- * **une part inférieure des femmes dans l'emploi** (14 % contre 42 % en 1990) ;
- * **une part supérieure du chômage de longue durée** (41 % contre 38 % en 1997) ;
- * **une part inférieure des jeunes dans les demandeurs d'emploi** (15 % contre 21 % en 1997) ;
- * **une part inférieure des femmes dans les demandeurs d'emploi** (15 % contre 53 % en 1997).

Formation

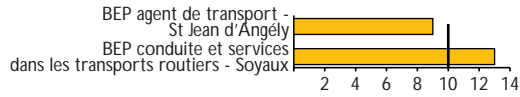


Formation

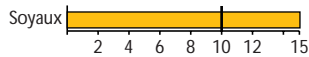
Demandes d'affectation (1^{ers} vœux) pour 10 places d'accueil 1996

Sources : fichiers affectation et OCAP, 1996, Rectorat

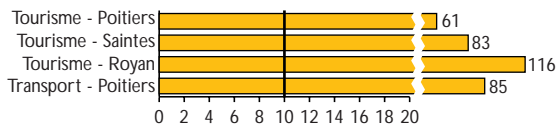
BEP divers



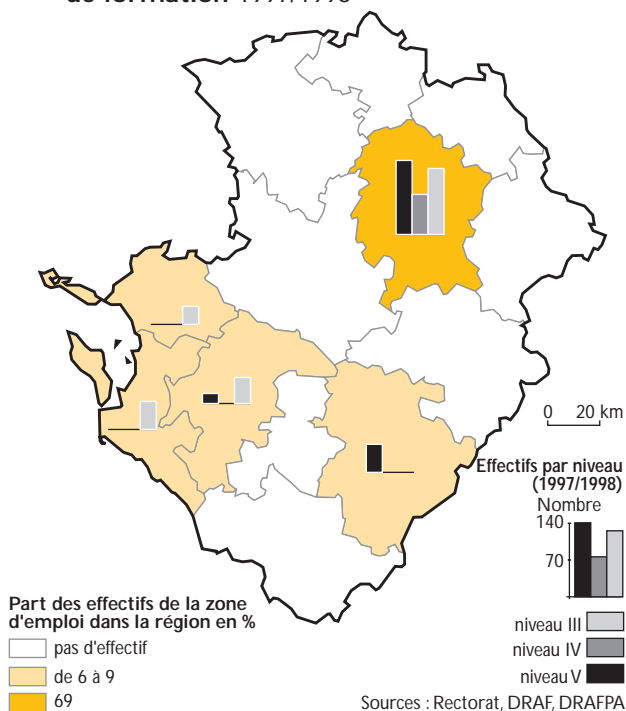
Bac pro exploitation des transports



BTS tourisme et transport



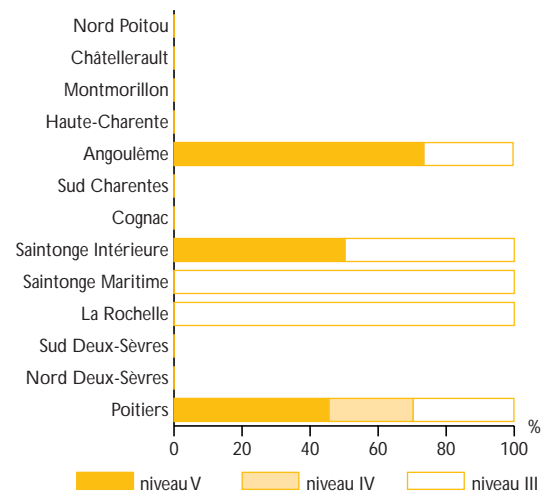
Effectifs en année terminale de formation 1997/1998



Effectifs en année terminale de formation en 1997/1998

	Scolaires et universitaires	Apprentis	Stagiaires	Total
Nord Poitou	0	0	0	0
Châtelleraut	0	0	0	0
Montmorillon	0	0	0	0
Haute-Charente	0	0	0	0
Angoulême	66	0	0	66
Sud Charentes	0	0	0	0
Cognac	0	0	0	0
Saintonge Intérieure	42	0	0	42
Saintonge Maritime	21	0	0	21
La Rochelle	0	12	0	12
Sud Deux-Sèvres	0	0	0	0
Nord Deux-Sèvres	0	0	0	0
Poitiers	265	45	0	310
Total	394	57	0	451

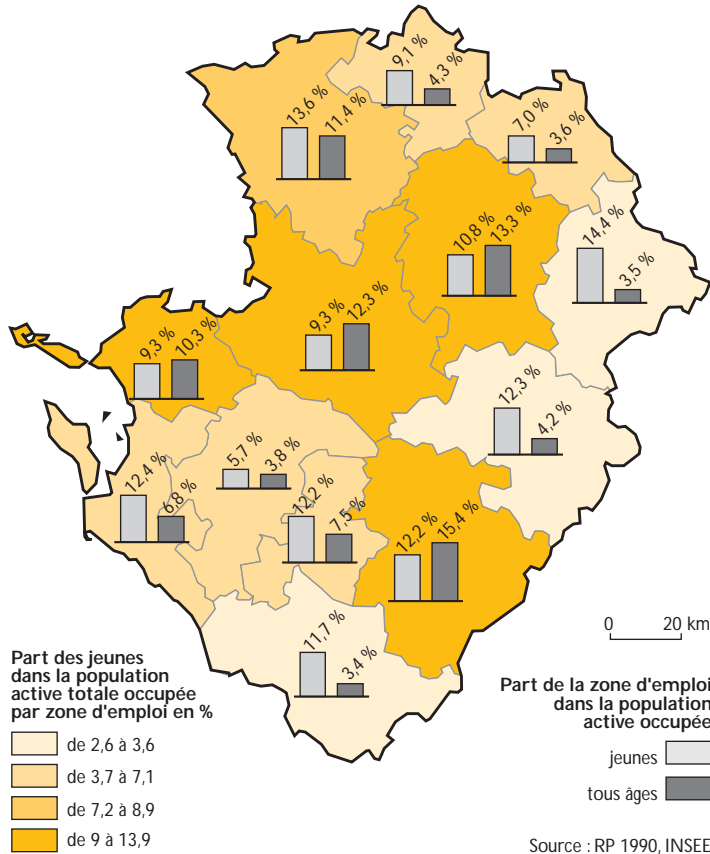
Part de chaque niveau de formation (années terminales, rentrée 1997 : apprentis, scolaires, étudiants, stagiaires)



Emploi

Structure de l'emploi

Population active occupée en 1990



Population active occupée en 1990

	Pop. active totale	Dom. prof. dans zones ts âges (%)	Pop. active <25 ans	Dom. prof. dans zone <25 ans (%)	Pop. active femmes (%)
Nord Poitou	1 968	11,3	180	9,5	24,0
Châtelleraut	2 164	7,2	152	4,9	13,7
Montmorillon	1 028	7,2	148	10,4	11,7
Haute-Charente	1 428	6,5	176	7,7	6,4
Angoulême	5 292	6,6	644	8,5	11,6
Sud Charentes	1 236	4,8	144	5,3	15,5
Cognac	2 564	7,4	312	8,2	24,0
Saintonge-Intérieure	2 820	7,4	160	3,8	13,8
Saintonge-Maritime	2 288	4,5	284	4,4	11,2
La Rochelle	4 668	6,7	432	5,9	10,8
Sud Deux-Sèvres	5 484	7,2	512	6,0	10,9
Nord Deux-Sèvres	3 508	7,2	476	8,1	18,5
Poitiers	5 144	6,1	556	7,1	15,3
Poitou-Charentes	39 592	6,7	4176	6,6	14,1

Emploi total en 1990 : part du dom. prof. = 6,7 %

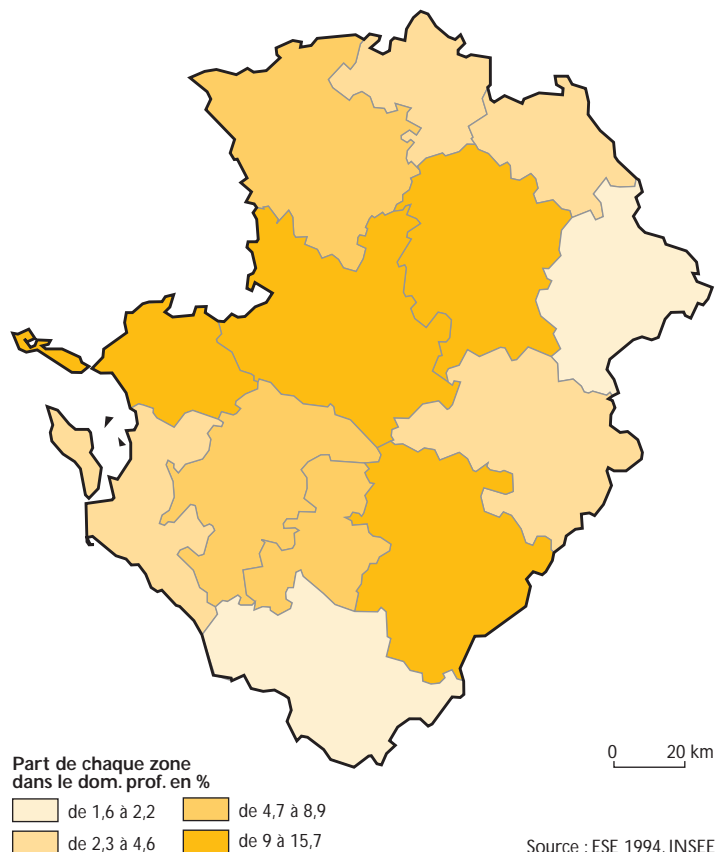
Emploi total des moins de 25 ans en 1990 : part du dom. prof. = 6,6 %

Emploi salarié (établissements d'au moins 20 salariés au 31/12/94)

	Dom. prof. dans zone (%)	Zone dans dom. prof. (%)
Nord Poitou	21,4	4,2
Châtelleraut	8,2	4,6
Montmorillon	12,7	2,2
Haute-Charente	14,0	3,2
Angoulême	11,5	15,2
Sud Charentes	10,2	1,6
Cognac	16,2	8,9
Saintonge-Intérieure	15,2	5,9
Saintonge-Maritime	10,1	3,5
La Rochelle	13,4	11,9
Sud Deux-Sèvres	11,2	15,7
Nord Deux-Sèvres	11,97	7,7
Poitiers	11,8	15,5
Poitou-Charentes	12,3	100,0
Taux de recouvrement ESE 1990/RP 1990	47,2	

Emploi salarié dans les établissements d'au moins 20 salariés au 31/12/94 : part du dom. prof. = 12,0 %

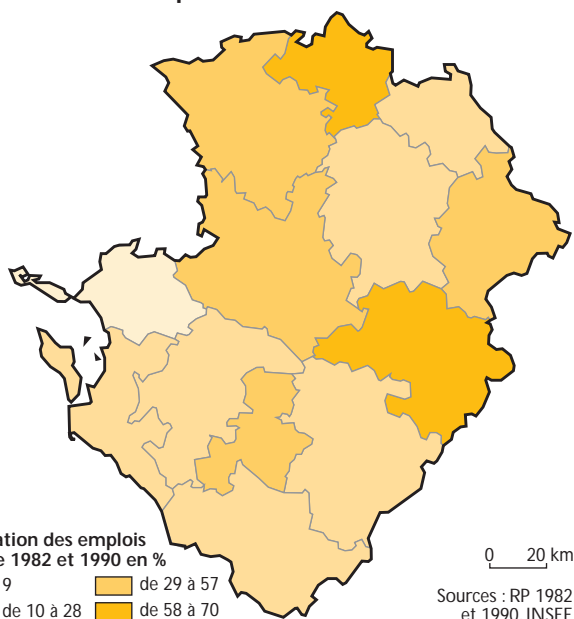
Emploi salarié (établissements d'au moins 20 salariés au 31/12/94)



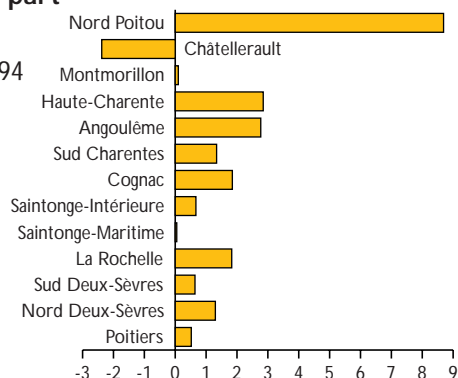
Emploi

Variation de l'emploi

Evolution de l'emploi entre 1982 et 1990



Evolution de la part du domaine professionnel entre 1983 et 1994 (en points)



Variation de la population active en emploi entre 1982 et 1990

	Tous âges		Jeunes	
	Absolue	%	Absolue	%
Nord Poitou	812	70,2	-72	-28,6
Châtelleraut	396	22,4	-52	-25,5
Montmorillon	328	46,9	40	37,0
Haute-Charente	540	60,8	24	15,8
Angoulême	1 028	24,1	96	17,5
Sud Charentes	268	27,7	32	28,6
Cognac	928	56,7	-28	-8,2
Saintonge-Intérieure	500	21,6	-156	-49,4
Saintonge-Maritime	376	19,7	64	29,1
La Rochelle	404	9,5	-72	-14,3
Sud Deux-Sèvres	1 784	48,2	-48	-8,6
Nord Deux-Sèvres	1 244	54,9	72	17,8
Poitiers	1 136	28,3	-96	-14,7
Poitou-Charentes	9 744	32,6	-196	-4,5

Salariés des établissements d'au moins 20 salariés

	Dom. prof. dans zone 1983 (%)	Dom. prof. dans zone 1994 (%)	Evol. 83/94 dom. prof. (en points)
Nord Poitou	12,5	21,4	9,0
Châtelleraut	9,9	8,2	-1,7
Montmorillon	12,0	12,7	0,6
Haute-Charente	10,8	14,0	3,2
Angoulême	8,6	11,5	2,9
Sud Charentes	8,7	10,2	1,5
Cognac	14,2	16,2	2,0
Saintonge-Intérieure	14,0	15,2	1,1
Saintonge-Maritime	9,9	10,1	0,1
La Rochelle	11,2	13,4	2,2
Sud Deux-Sèvres	10,3	11,2	0,9
Nord Deux-Sèvres	10,2	12,0	1,7
Poitiers	10,8	11,8	1,0
Poitou-Charentes	10,7	12,3	1,6

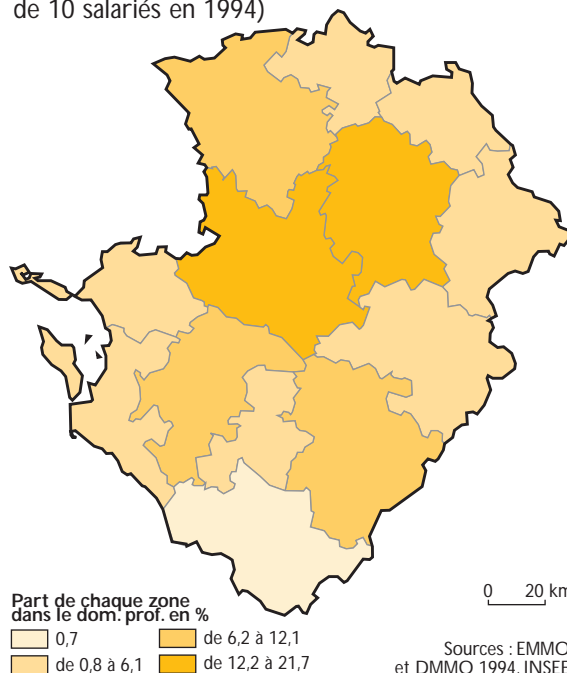
Mouvements d'emploi

Entrées en emploi (établissements de plus de 10 salariés en 1994)

	Entrées en emploi	Dom. prof. dans zone	Zone dans dom. prof.	CDI %
Nord Poitou	108	3,5	20,8	23,1
Châtelleraut	154	5,0	8,1	13,0
Montmorillon	149	4,8	27,5	25,5
Haute-Charente	128	4,1	16,0	6,3
Angoulême	247	8,0	8,4	13,4
Sud Charentes	23	0,7	5,8	8,7
Cognac	188	6,1	10,7	8,5
Saintonge-Intérieure	219	7,1	18,1	7,8
Saintonge-Maritime	124	4,0	9,8	1,6
La Rochelle	165	5,3	5,6	15,8
Sud Deux-Sèvres	672	21,7	13,1	8,5
Nord Deux-Sèvres	376	12,1	19,8	37,0
Poitiers	548	17,7	8,1	9,3
Poitou-Charentes	3 101	100,0	11,0	14,0

Entrées en emploi dans les établissements de plus de 10 salariés en 1994 : part du dom. prof. = 11,0 %

Entrées en emploi (établissements de plus de 10 salariés en 1994)



Marché du travail

Structure des demandes d'emploi

Les demandes d'emploi en 1997

	Demandes tous âges	<25 ans (%)	Chômage >1 an (%)	Femmes (%)	Dom. prof. dans zone (%)	Indic. chôm. tous âges (%)	Indic. chôm. jeunes (%)
Nord Poitou	400	16,3	45,0	24,3	12,9	16,9	26,5
Châtelleraut	484	14,5	47,7	15,3	9,2	18,3	31,5
Montmorillon	143	14,7	31,5	14,0	8,0	12,2	12,4
Haute-Charente	302	16,6	42,4	11,9	10,1	17,5	22,1
Angoulême	1 332	17,1	43,3	13,9	9,8	20,1	26,1
Sud Charentes	346	13,0	43,4	14,5	8,6	21,9	23,8
Cognac	622	17,5	47,6	30,9	13,0	19,5	25,9
Saintonge-Intérieure	567	12,5	36,7	15,0	8,9	16,7	30,7
Saintonge-Maritime	816	13,8	38,6	11,2	7,6	26,3	28,5
La Rochelle	1 106	12,7	43,0	11,0	7,6	19,2	24,6
Sud Deux-Sèvres	1 073	15,6	42,5	10,7	10,0	16,4	24,6
Nord Deux-Sèvres	569	16,5	30,8	22,5	11,0	14,0	16,5
Poitiers	986	17,5	35,8	12,7	8,4	16,1	23,7
Poitou-Charentes	8 803	15,4	41,1	15,1	9,2	18,2	24,5

Demandeurs d'emploi inscrits depuis plus d'un an, au 31/03/97 : part du dom. prof. = 9,8 %

Demandeurs d'emploi de moins de 25 ans, inscrits depuis plus d'un an, au 31/03/97 : part du dom. prof. = 6,9 %

* Indicateurs de chômage :

DEFM 1997

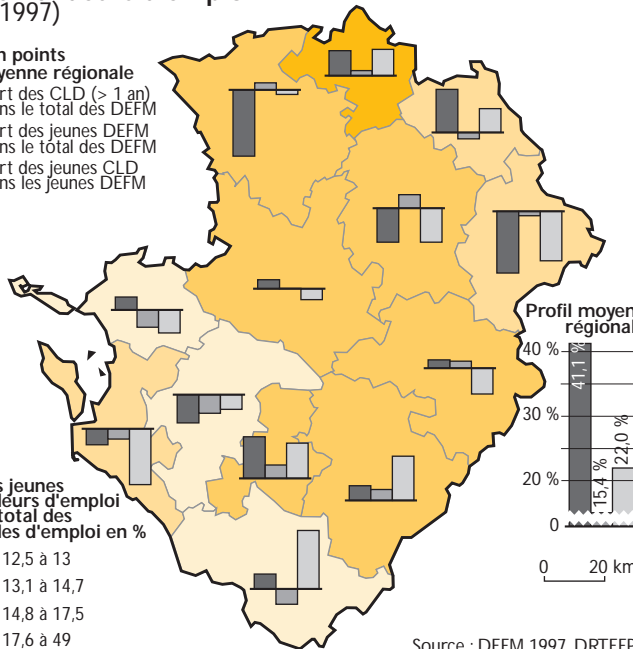
(DEFM 1997+population active occupée 1990)

Les demandeurs d'emploi (mars 1997)

Ecart en points à la moyenne régionale

- Part des CLD (> 1 an) dans le total des DEFM
- Part des jeunes DEFM dans le total des DEFM
- Part des jeunes CLD dans les jeunes DEFM

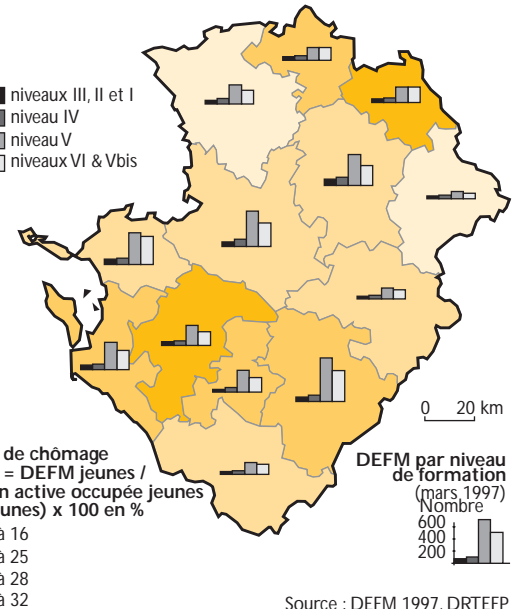
- Part des jeunes demandeurs d'emploi dans le total des demandes d'emploi en %
- de 12,5 à 13
 - de 13,1 à 14,7
 - de 14,8 à 17,5
 - de 17,6 à 49



Demandes d'emploi par niveau de formation et indicateur de chômage (mars 1997)

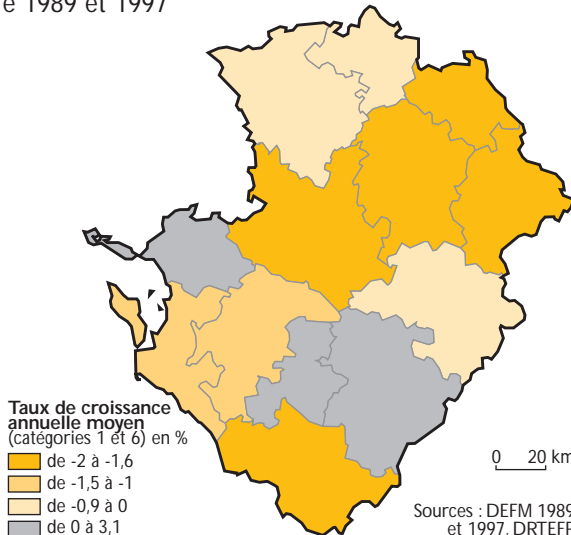
- niveaux III, II et I
- niveau IV
- niveau V
- niveaux VI & Vbis

- Indicateur de chômage des jeunes = DEFM jeunes / (population active occupée jeunes + DEFM jeunes) x 100 en %
- de 12 à 16
 - de 17 à 25
 - de 26 à 28
 - de 29 à 32



Évolution des demandes d'emploi

Evolution des demandes d'emploi entre 1989 et 1997



Evolution des demandes d'emploi 1989/1997

	Evol. demandes dom. prof.	Tx croissance annuelle moyen dom. prof. (%)	Tx croissance annuelle moyen ens dom. (%)
Nord Poitou	-3	-0,7	18,5
Châtelleraut	-70	-12,6	14,9
Montmorillon	-23	-13,9	1,6
Haute-Charente	-10	-3,2	8,5
Angoulême	288	27,6	29,0
Sud Charentes	-54	-13,5	4,9
Cognac	90	16,9	19,6
Saintonge-Intérieure	-64	-10,1	15,4
Saintonge-Maritime	-67	-7,6	13,2
La Rochelle	13	1,2	25,6
Sud Deux-Sèvres	-185	-14,7	6,8
Nord Deux-Sèvres	-21	-3,6	15,0
Poitiers	-133	-11,9	26,6
Poitou-Charentes	-182	-2,0	18,5

Marché du travail

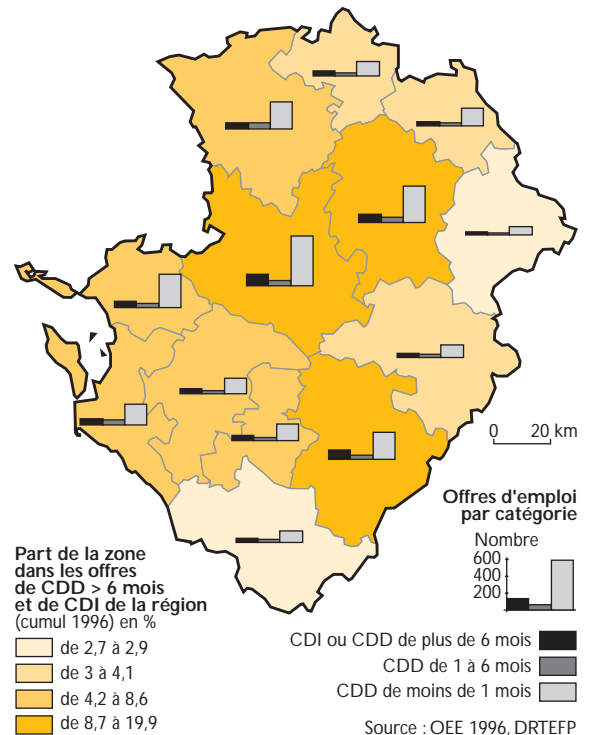
Structure des offres d'emploi

Les offres d'emploi enregistrées en 1996

	Offres enregistrées	CDD >6 mois et CDI (%)	Dom. prof. dans zone (%)
Nord Poitou	181	12,7	4,3
Châtelleraut	225	9,3	7,8
Montmorillon	99	16,2	7,2
Haute-Charente	135	14,8	8,5
Angoulême	419	21,2	7,0
Sud Charentes	127	11,8	6,7
Cognac	204	16,2	7,3
Saintonge-Intérieure	208	16,3	6,3
Saintonge-Maritime	282	13,1	3,5
La Rochelle	460	9,1	5,4
Sud Deux-Sèvres	736	15,1	12,5
Nord Deux-Sèvres	392	12,2	8,4
Poitiers	532	13,0	7,8
Poitou-Charentes	4 002	14,0	6,9

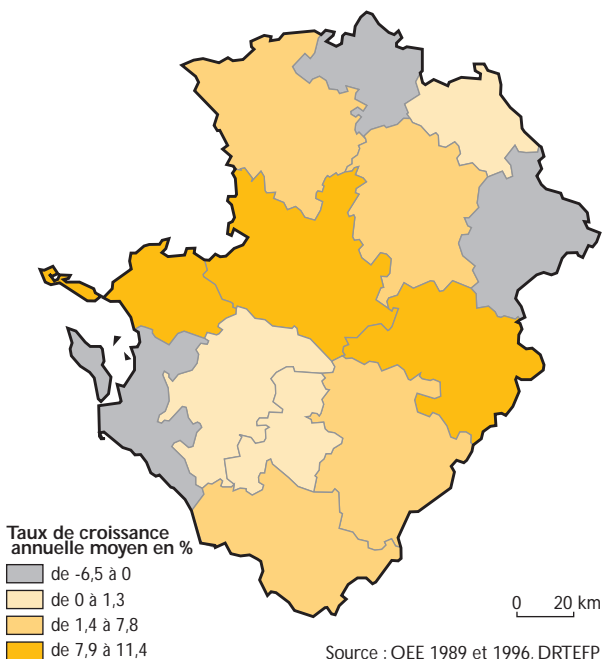
Offres d'emploi enregistrées en 1996 :
part du dom. prof. = 6,9 %

Les offres d'emploi enregistrées en 1996



Évolution des offres d'emploi

Evolution des offres d'emploi enregistrées entre 1989 et 1996



Evolution des offres d'emploi enregistrées 1989/1996

	Evol. offres dom. prof.	Tx croissance annuelle moyen dom. prof. (%)	Tx croissance annuelle moyen ensemble dom. (%)
Nord Poitou	-2	0	10
Châtelleraut	19	1	9
Montmorillon	-60	-7	6
Haute-Charente	69	11	16
Angoulême	171	8	14
Sud Charentes	31	4	8
Cognac	17	1	10
Saintonge-Intérieure	14	1	10
Saintonge-Maritime	-36	-2	9
La Rochelle	244	11	13
Sud Deux-Sèvres	384	11	7
Nord Deux-Sèvres	138	6	8
Poitiers	203	7	12
Poitou-Charentes	1 184	5	10

Précautions de lecture

La nomenclature utilisée dans ce document a été élaborée par le ministère du travail, en collaboration avec l'ANPE et l'INSEE. Elle comporte **22 domaines professionnels** sous-divisés en **84 familles professionnelles** dites « regroupées », elles-mêmes réparties en **224 familles professionnelles** dites « détaillées ».

Cette approche par domaine professionnel s'appuie sur une analyse de **la qualification professionnelle de l'individu**. Elle ne correspond pas à un secteur d'activité économique. Par exemple, les maçons sont étudiés quelle que soit l'activité de leur employeur (entreprise de maçonnerie, collectivité locale, ...).

Les tableaux sont présentés par **zone d'emploi** (hormis les données relatives aux vœux d'affectation, présentées par commune).

Pour les données relatives à la formation et aux vœux d'affectation :

(sources : Rectorat, DRAF, Région, DRAFPA)

- les effectifs étudiés correspondent à ceux de l'année 1996/1997 pour les scolaires, les apprentis et les étudiants, et ceux constatés au 31/12/96 pour les stagiaires de l'AFPA. Les formations professionnelles et technologiques retenues sont celles des niveaux V, IV et III ;
- certains diplômes peuvent être rattachés à deux domaines professionnels (au plus) ;
- les formations assurées par des établissements privés hors contrat ne sont pas prises en compte dans les travaux ;
- les demandes d'affectation correspondent aux premiers vœux exprimés par les élèves. Elles concernent uniquement les établissements publics scolaires de l'Education Nationale, et sont regroupées par commune (même si la formation est enseignée dans plusieurs établissements) ;
- le terme « stagiaire » correspond aux jeunes de moins de 26 ans en formation continue à l'AFPA (formation qualifiante uniquement) ;
- les apprentis présentés par zone d'emploi sont localisés au siège du CFA.

Pour les données relatives à l'emploi :

(sources : DRTEFP, INSEE)

- les données de 1982 et 1990 proviennent du recensement de la population et couvrent tous les champs ;
- les emplois des établissements d'au moins 20 salariés sont calculés à partir de l'enquête « structure des emplois » (de 1994) qui exclut l'administration. Ces données sont peu représentatives pour certains métiers faiblement couverts par l'enquête, comme ceux, notamment, présents dans l'artisanat ;
- le taux de couverture calculé correspond à la représentativité de la source « enquête structure des emplois » (ESE) comparativement aux données du recensement de la population. C'est donc le rapport entre, d'une part, les effectifs salariés constatés en 1990 à partir de l'ESE et d'autre part, la population active en emploi issue du recensement de la population de 1990 ;
- les informations relatives aux mouvements de main-d'œuvre de 1994, portent uniquement sur les établissements de plus de 10 salariés, hors administration, et sont donc peu représentatives pour les métiers de l'artisanat. Deux sources sont utilisées : les enquêtes de mouvements de main-d'œuvre (sondage au quart sur les établissements de 11 à 49 salariés), et les déclarations de mouvements de main-d'œuvre (exhaustives sur les établissements d'au moins 50 salariés).

Pour les données relatives au marché du travail :

(source : DRTEFP)

- les demandes d'emploi incluent les 2 catégories suivantes :
 - la catégorie 1, qui correspond aux demandeurs d'emploi immédiatement disponibles, recherchant un emploi à durée indéterminée et à plein temps ;
 - la catégorie 6, qui correspond aux demandeurs d'emploi non immédiatement disponibles, recherchant un emploi à durée indéterminée et à temps plein, ayant exercé une activité réduite de plus de 78 heures dans le mois ;
- les offres d'emploi sont celles enregistrées par les services de l'ANPE et représentent environ 40 % des offres (tous domaines confondus).

Ce travail est le résultat d'une collaboration entre les partenaires de l'OREF Poitou-Charentes :
DRTEFP, Région, Rectorat, DRAFPA, DRAF, CESR.